

Suosittu luontokohteet

Taustaselvitys 24.4.2023

Pirkanmaan vaihemaakuntakaava Elonkirjo ja energia



PIRKANMAA

Sisältö

- Johdanto
- Tiedon kerääminen
 - Karttakysely
 - Karttakyselyn sisältö
 - Somekampanja
 - Somekampanjan mainos
- Karttakyselyn ja somekampanjan anti
- Aineiston alkukäsittely
- Karttakyselyn vastaukset
 - Luontokohteiden arvot
 - Toiminta luontokohteilla
 - Kulcutapa luontokohteille
 - Ikäjakauma ja kotikunta
- Kartta-analyysit
 - Vesistöt ja rannat -analyysi
 - Keskittymä-analyysi
 - Luontokohteiden keskittymät 1
 - Luontokohteiden keskittymät 2
 - Luontokohteiden keskittymät 3
 - Ruutuanalyysi
 - Päällekkäisyysanalyysi maakuntakaavamerkintöjen kanssa
 - Päällekkäisyysanalyysiin valitut kaavamerkinnt: luonto ja maisema
 - Päällekkäisyysanalyysiin valitut kaavamerkinnt: yhdyskuntarakenne
- Tulokset
- Johtopäätökset vaihemaakuntakaavan valmisteluun



Johdanto

Suosittu luontokohteet ovat paikkoja, joissa asukkaat kokevat, että niiden luonto- ja kulttuuriarvot ovat tärkeitä. Luontokohteet voi olla esimerkiksi kaunis maisema, hieno reitti tai luonnon tarjoama hengähdyspaikka. Se voi olla paikka kaupunkiluonnossa tai laajempi kokonaisuus syvemmällä maaseudulla.

Suosittu luontokohteet -selvityksen tarkoituksena on tuottaa taustatietoa Pirkanmaan vaihemaakuntakaavan ”Elonkirjo ja energia” laadintaa varten. Kaavatyöllä tuetaan luonnon monimuotoisuuden säilymistä. Joukkoistamisen keinoin kerätyt tiedot suosituista luontokohteista auttavat tekemään monimuotoisuutta tukevia maankäytön ratkaisuja. Ensisijaisesti maankäytön ratkaisulla pyritään yhteensovittamaan toimet, joilla sekä turvataan että toisaalta hyödynnetään luontoa.

Suosittu luontokohteet –selvitys tehtiin Pirkanmaan liiton omana työnä kevästä 2022 keväeseen 2023. Selvityksessä tutkittiin missä suosittu luontokohteet sijaitsevat Pirkanmaalla ja millaisia paikkoja nousee esiin sosiaalisessa mediassa.



Tiedon kerääminen

Suosittujen luontokohteiden kartoittamiseksi luotiin karttakysely ja perustettiin somekampanja. Kysely ja kampanja käynnistyivät 22.5.2022 kansainvälisen luonnon monimuotoisuuden päivänä ja päättyivät 27.8.2022 Suomen luonnon päivänä. Aihetta markkinoitiin mediatiedotteella ja läpi kesän pyörivillä mainoksilla Pirkanmaan liiton sosiaalisen median kanavissa. Lisäksi Pirkanmaan kunnille, viranomaisille ja luonto-organisaatioille lähetettiin erillinen kirje. Myös Pirkanmaan liiton henkilökuntaa pyydettiin osallistumaan ja jakamaan tietoa eteenpäin.



Karttakysely

Karttakyselyn tarkoituksena oli merkitä itselleen mieluisin luontokohde kartalle ja vastata siihen liittyviin kysymyksiin. Karttakysely suunniteltiin Pirkanmaan liitossa. Kysely oli avoinna Pirkanmaan liiton Aluetietopalvelussa osoitteessa tieto.pirkanmaa.fi/kysely. Vastaukset tallentuivat Pirkanmaan liiton ylläpitämään tietokantaan paikkatietomuodossa. Kyselyyn vastattiin nimettömästi, jolloin vastauksia ja taustatietoja ei voida yhdistää yksittäiseen henkilöön.



Karttakyselyn sisältö

Kyselyssä esitettiin seuraavat kysymykset:

- Mikä on mieluisin luontokohteesi Pirkanmaalla? Nimeä kohde tai kuvaile sitä muutamalla sanalla.
- Mikä tekee paikasta mieluisan? Voit valita useampia vastausvaihtoehtoja. Vaihtoehdot ovat:
 - Luonto, luonnon antimet, maisema, hiljaisuus, historia ja kulttuuriperintö, liikunta / retkeily / ulkoilumahdollisuudet, palvelut, sosiaaliset kontaktit, lähisijainti, oppimismahdollisuudet, muu, mikä
- Mitä teet siellä? Voit valita useampia vastausvaihtoehtoja. Vaihtoehdot ovat:
 - Tarkkailen ja havainnoin luontoa (mm. lintujen ja kasvien bongaus), sienestän / kalastan / marjastan, katselen maisemia, rentoudun ja rauhoitun, koen hengellistä yhteenkuuluvuutta ympäristööni, opin paikan historiasta, harrastan liikuntaa, kävelen / retkeilen / syön eväitä, ulkoilutan koiraa, uin ja otan aurinkoa, hyödynnän palveluita (esim. kahvila, välinevuokraus), vietän aikaa ystäväieni ja läheisteni kanssa, muu, mikä
- Kuinka usein käyt kohteessa? Voit valita yhden vastausvaihtoehdon. Vaihtoehdot ovat:
 - Päivittäin ympäri vuoden, viikoittain ympäri vuoden, kuukausittain ympäri vuoden, kerran tai useammin kesäaikana, kerran tai useammin talviaikana
- Miten kuljet kohteeseen? Voit valita useampia vastausvaihtoehtoja. Vaihtoehdot ovat:
 - Kävelen, pyörällä, sähköpotkulaudalla, joukkoliikenteellä, autolla, muu, mikä
- Mitä terveisiä haluat kertoa luontokohteestasi?
- Ikä
 - 0-14 vuotta, 15-29 vuotta, 30-44 vuotta, 45-59 vuotta, 60-74 vuotta, 75 vuotta tai yli
- Kotikunta
- Olen kesäasukas Pirkanmaalla (rasti ruutuun, vapaaehtoinen)
- Merkitse kohde kartalle. (vastaaja siirtyy karttaikkunaan, jossa klikkaamalla osoitetaan oikea paikka)



Somekampanja

Somekampanjan tarkoituksena oli saada Pirkanmaan luontokohteet esiin sosiaalisessa mediassa, ja kerätä niiden sijaintitiedot ”louhintatyökalun” avulla talteen. Kampanjan ohjenuorana oli vieraila itselleen tärkeässä paikassa, ottaa sieltä kuva ja jakaa se paikan nimen kera omalla sosiaalisen median kanavalla. Olennaista on, että luontokohteen fyysinen sijainti tallentuu postaukseen. Somekampanja toteutettiin Facebookissa, Twitterissä ja Instagramissa. Facebookissa ja Twitterissä käytettiin tunnisteina #Pirkanmaa #luontokohde ja tarvittaessa #pirkanmaanliitto sekä Instagramissa #Pirkanmaanluonto @pirkanmaanliitto.

Sosiaaliseen mediaan jaettujen postausten sijaintitiedot poimittiin ”Foursquare” –työkalun avulla. Poiminta rajattiin kohteisiin, jotka täyttävät ”Landmarks and Outdoors” –kategorian reunaehdot. Tämän perusteella saadaan esille luontoon liittyviä paikkoja, eikä tuloksiin sisälly esimerkiksi sisäliikuntahallit tai ruokaravintolat. Lisäksi haku rajattiin maantieteellisesti Pirkanmaan maakunnan alueeseen.

Poiminnan tuloksena muodostunut aineisto on paikkatietomuodossa, ja sen tarkempaan sisältöön on luontokohteiden nimitieto. Sosiaalisen median kanavista ei kerätty henkilötietoja eikä postausten tarkempia sisältöjä.



Somekampanjan mainos



Koe pirkanmaalainen luontokohde

– kuvaa ja kerro lisää somessa

Täggää Facebookissa ja Twitterissä:

#Pirkanmaa #luontokohde ja Instagramissa

#Pirkanmaanluonto @pirkanmaanliitto

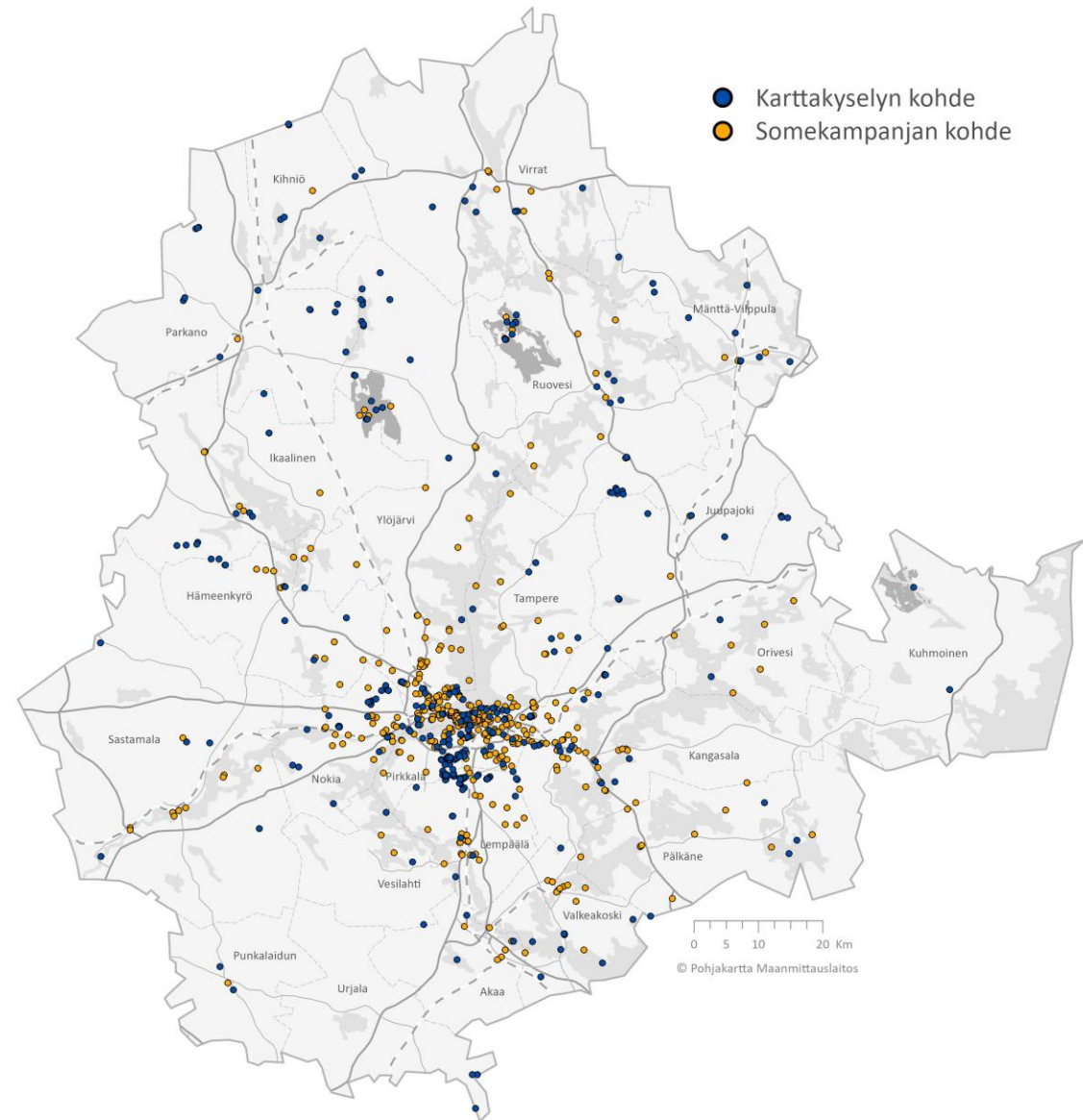
Osallistu myös kyselyyn:

tieto.pirkanmaa.fi/kysely



Karttakyselyn ja somekampanjan anti

Mieluisin luontokohteesi Pirkanmaalla –karttakysely ja somekampanja tuottivat yhteensä 890 luontokohdetta. Karttakyselystä saatiin 327 kohdetta ja somepoiminnasta 563 kohdetta.



Aineiston alkukäsittely

Kohteiden lukumäärä oli lopullista tulosta suurempi kyselyn ja kampanjan päätyttyä, mutta aineiston perkaaminen vähensi kohteiden määrää. Aineistosta poistettiin Pirkanmaan maakunnan ulkopuolelle merkityt kohteet. Someaineistosta karsittiin useita tuplakohteita, joissa oli sama id-numero. Someaineistosta poistettiin niin ikään myös luontoon liittyvän kadun nimen mukaan paikantuvat kohteet, asuinrakennukseen tai kesämökkiin osuvat kohteet tai yrityksen nimen mukaan paikantuvat kohteet. Lisäksi poistettiin epäloogisia paikkoja, kuten Ideaparkin keskusaukio, Vuores-keskus ja Rongankadun alikulkutunneli.

Lopuksi kohteet yhdistettiin yhdeksi aineistoksi, jossa lähde-kenttään merkittiin joko karttakysely tai somekampanja aineiston erottelun mahdollistamiseksi.



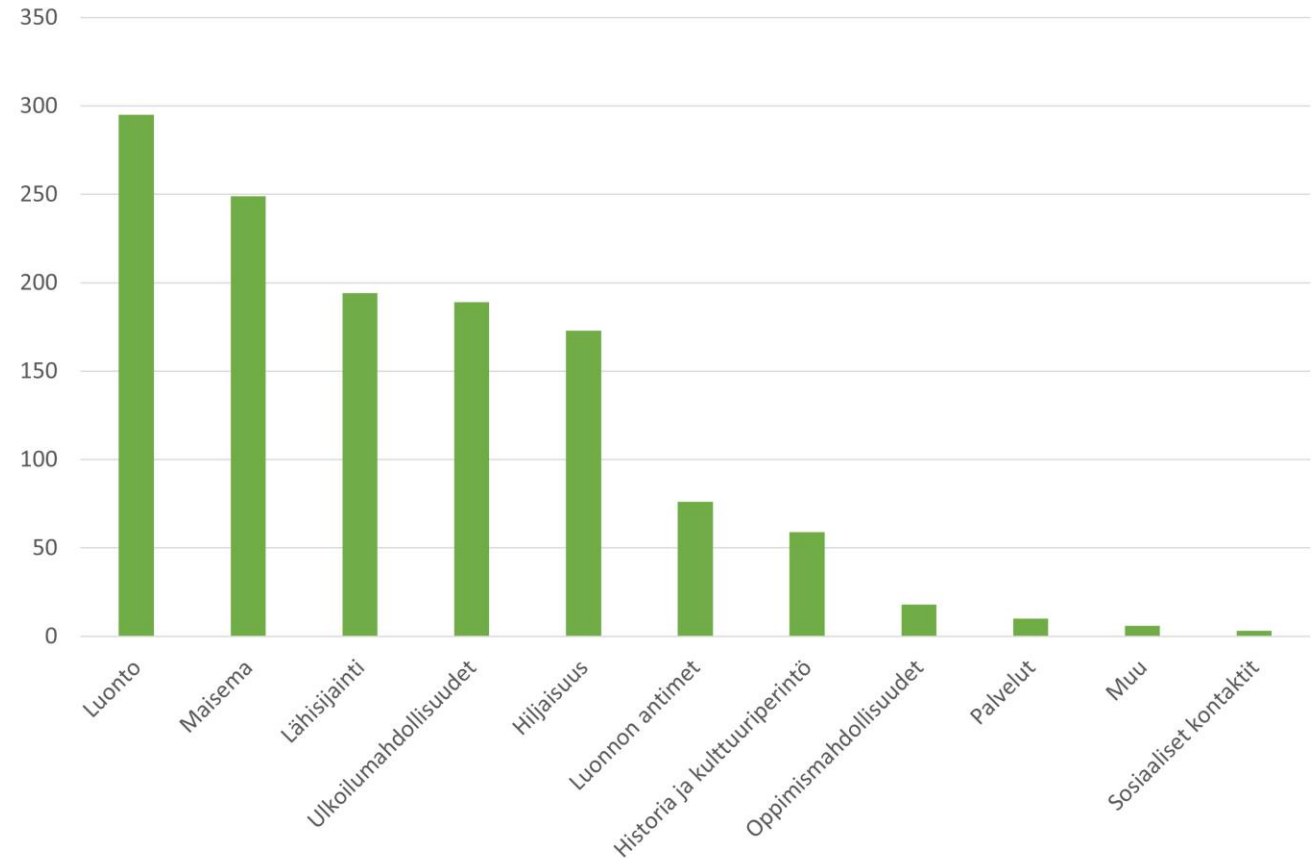
Karttakyselyn vastaukset

Karttakyselyyn saatiin 327 vastausta, joiden sisältöjä esitellään seuraavilla sivuilla. Kysymyksiin oli mahdollista valita useampia vastausvaihtoehtoja, mikä on hyvä ottaa huomioon vastauksista johdetuissa graafeissa. Avoimissa vastauksissa kuvailtiin kohteita hienoiksi, miellyttäviksi, rauhallisiksi ja jopa paikoin erämaisiksi paikoiksi, joiden halutaan säilyvän virkistyskäytössä.



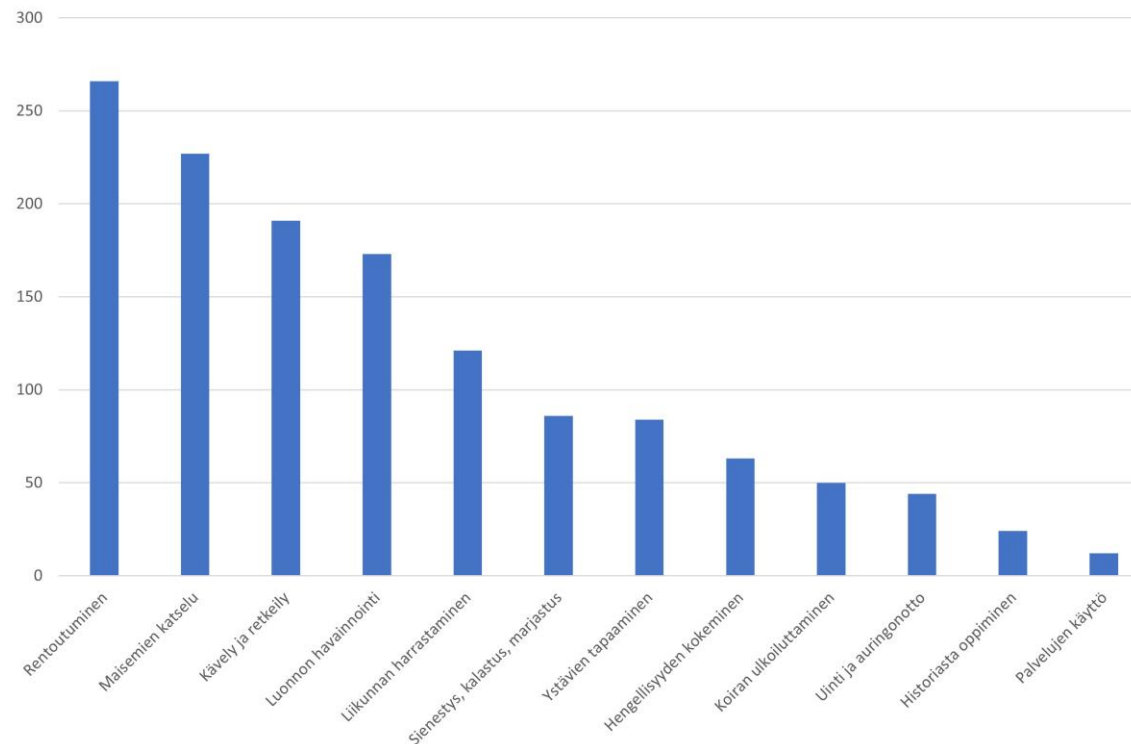
Luontokohteiden arvot

Luonto ja maisema koetaan tärkeimmiksi arvoiksi luontokohteilla. Kolmanneksi tärkein arvo on lähisijainti. Näiden maantieteellinen jakautuminen on melko tasaista ympäri Pirkanmaata. Palveluita ja sosiaalisia kontakteja ei pidetä kovin tärkeinä luontokohteilla.



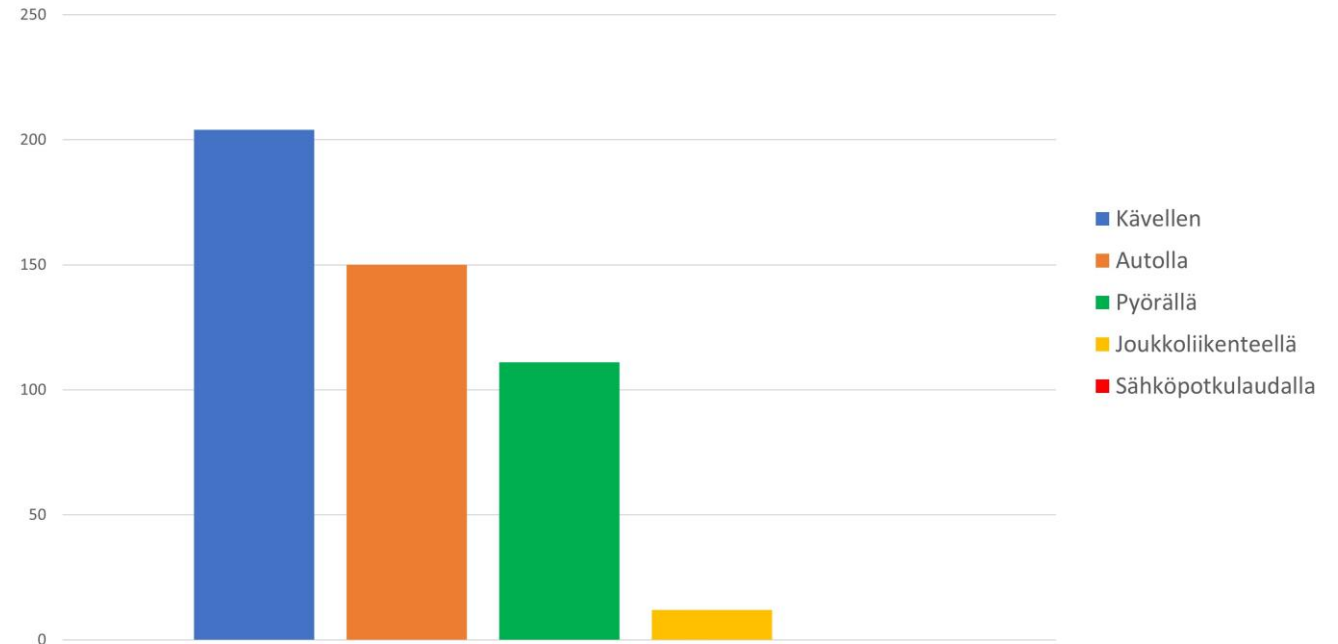
Toiminta luontokohteilla

Useimmiten luontokohteilla rentoudutaan ja katsellaan maisemia. Myös kävely ja retkeily sekä luonnon havainnointi (esimerkiksi lintujen bongaus) on keskeistä tekemistä. Sen sijaan palvelujen käyttö on vähäistä. Valokuvaus mainittiin muu, mikä – vaihtoehdossa.



Kulku tapa luontokohteille

Luontokohteille kuljetaan useimmiten kävellen. Vajaa puolet vastaajista on kertonut kulkevänsä autolla ja noin kolmasosa polkupyörällä. Sen sijaan joukkoliikennettä käyttävät vain harvat. Kukaan vastaajista ei kulje sähköpotkulaudalla.



Ikäjakauma ja kotikunta

Vastaukset jakautuvat maantieteellisesti hyvin karkealla tavalla siten, että nuoremmat vastaajat ovat osoittaneet luontokohteita Tampereen ydinkaupunkiseudulta ja iäkkäämmät puolestaan Pirkanmaan reuna-alueilta.

Pääosin mieluisin luontokohde on merkitty vastaajan oman kotikunnan alueelta ja vain vähäisesti naapurikunnan puolelta tai kauempaa Pirkanmaan alueelta.

Lähes kaikki luontokohteet ovat pirkanmaalaisten merkitsemiä, vain noin 4 % vastauksista tuli muualta. Kohteet sijoittuvat pääosin pohjoiselle Pirkanmaalle.

Noin 9 % vastaajista on kesäasukkaita. Kesäasukkaiden vastaukset keskittyvät pohjoiselle Pirkanmaalle.



Kartta-analyysit

Karttakyselystä ja somepoiminnasta saatuja kohteita tarkasteltiin kartalla seuraavilla paikkatietomenetelmillä:

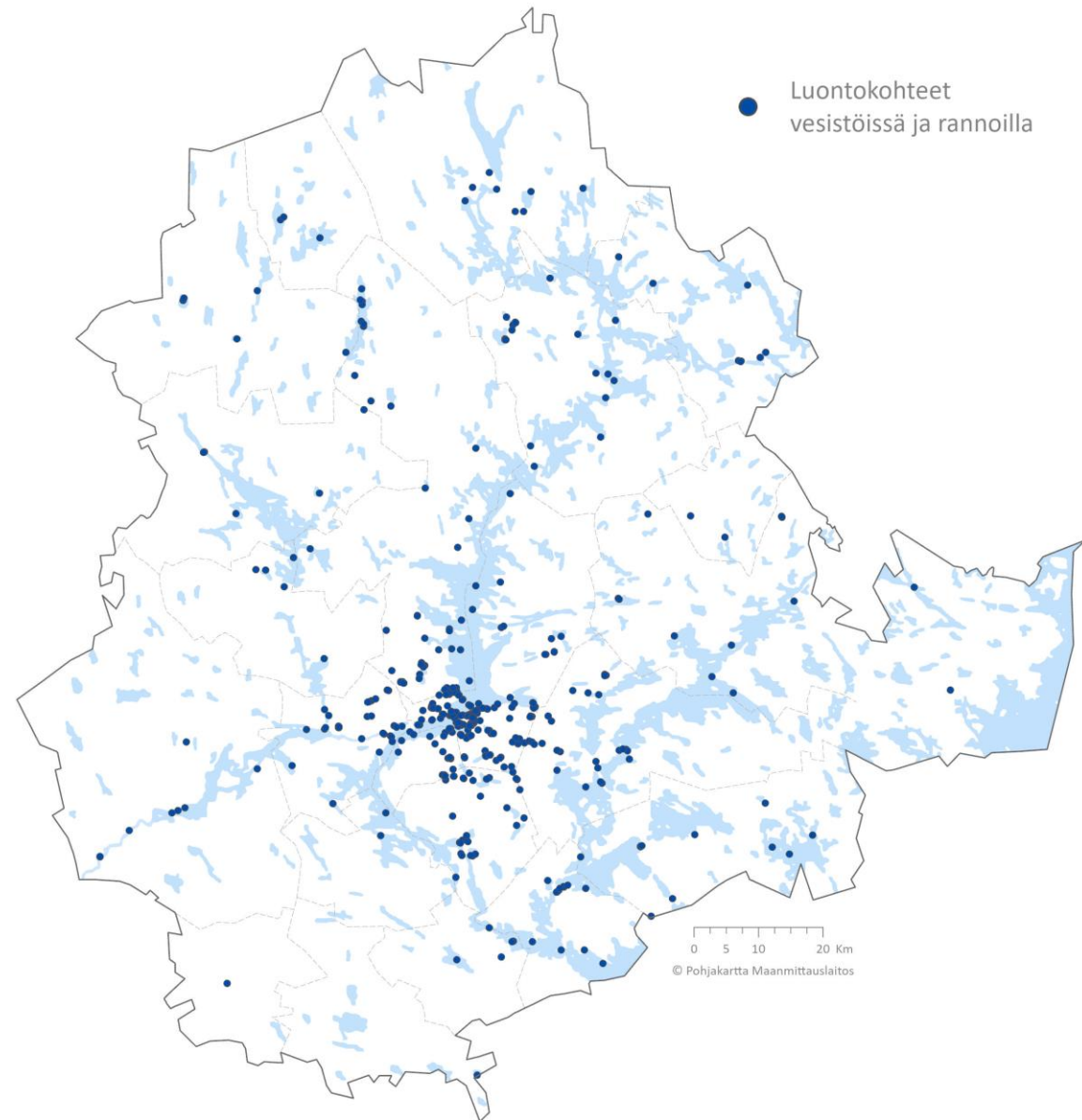
- Kohteiden sijoittumisen tarkastelu suhteessa vesistöihin ja rantoihin
- Kohteiden muodostamien keskittymien analysointi
- Kohteiden arvojen keskittyminen ruutuihin
- Kohteiden sijoittuminen suhteessa Pirkanmaan maakuntakaavan 2040 ja Keski-Suomen maakuntakaavan merkintöihin



Vesistöt ja rannat - analyysi

Noin 53 % luontokohteista on vesistöjä tai muita rantakohteita, jotka sijaitsevat enintään 100 metrin päässä vesistöistä.

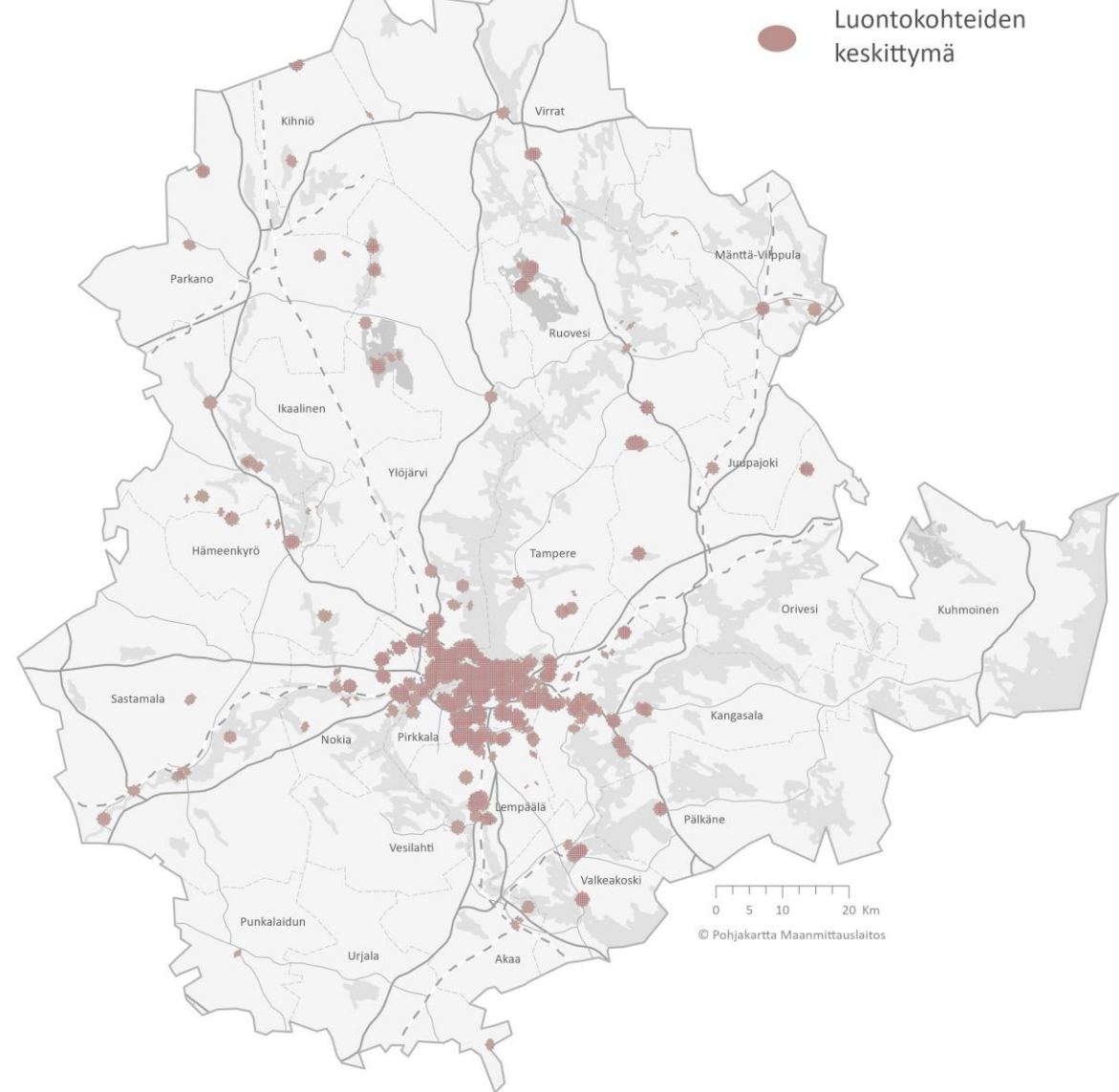
Tarkasteluun valittiin maastokartan 1: 100 000 järviaineisto, jonka ympärille luotiin 100 metrin puskurivyöhyke. Kohteista valittiin ne, jotka sijoittuvat tälle vyöhykkeelle.



Keskittymä-analyysi

Suurin osa luontokohteista keskittyy Tampereen ydinkaupunkiseudulle. Keskittymiä on myös pohjoisella Pirkanmaalla. Sen sijaan Pirkanmaan itä- ja lounaisosissa niitä ei ole.

Keskittymät muodostettiin HotSpot –analyysimenetelmällä, joka laskee tilastollisesti merkittävät maantieteelliset keskittymät, joiden haarukointiin sovellettiin 1 km etäisyyttä toisistaan. Laskenta tehtiin Pirkanmaan kattavassa 250 x 250 metrin ruudukossa.



Luontokohteiden keskittymät 1

- Kihniö: Käskyvuori ja Pyhäniemi
- Kihniö-Virrat: Myyränkangas
- Virrat: Herraskylä ja Torisevan rotkojärvet
- Parkano: Alkkianvuori ja Kovesjärvi, Lylyneva (ojittamaton) – Lylyjärvi, Isonkivenneva (Is-alue)
- Ruovesi: Helvetinjärven kansallispuisto, Siikaneva, Ryövärikuoppa, Visuveden taajama, Kotvionniemi - Pääskyniemi, Ulonsaari, Ruhala, Kautun kanava, keskustaajaman harjualue
- Juupajoki: Juupajoen taajama ja rotko
- Orivesi: Pukala ja Ruutananvuori
- Mänttä-Vilppula: Mäntänvuori, Salusjärvi, Vilppulan Kyrönniemi ja venesatama, Melasjärvi, Naurisniemi
- Ikaalinen: Seitsemisen kansallispuisto, Vatulanharju, Ulvaanharju, Mansoniemi, keskusta-alue, Toivolansaaren suunta, vesistö, Paalesjärven metsä – suoalue
- Hämeenkyrö: Mannanmäki – Telkonmäki, Mahnala, Kyröskosken taajama
- Ylöjärvi: Seitsemisen kansallispuisto, Aurejärvi, Pöykänselkä ja pohjoisosa, Kurun taajama, Haveri, Teivaalanharju, Pikku Ahvenisto (Is-alue), taajama-alueita Keijärven ja Veittijärven ympäristössä, Antaverkka, Antaverkanlammin ympäristö sekä Näsijärven vesialuetta Pallosaaren ja mantereen välissä, Pimeäsalmi ympäristöineen, Kyöstilä, Vähäjärven ja opiston ympäristö



Luontokohteiden keskittymät 2

- Sastamala: Ellivuori ja Pirunvuori, Kiikka ja Keikyä taajamat ja Kokemäenjoki, Vammalan sillan ja Pappilan ympäristö ja Pyykkikallio, Ritajärvet (Is-alue)
- Nokia: Kaakkurijärvet (Is-alue), Pitkäniemi ja Rajasalmen sillat, Vihnusjärvi ja Maatianharju, Sarkolan kylä, Taivalkunta Satulavuori ja peltoaluetta sekä Alasenlahti, Siuro Ruutanavuoren luonnonsuojelualue, Siuronkosken ja taajaman alue sekä Jokisjärvi, Sotka-Keho taajama-alue ja Liukuslahden ympäristö, Viiki-Vihola-keskusta, taajama-alue ja koskenniskan ympäristö, Alinenjärvi ja taajama-alue
- Pirkkala: Reipinniemi ja vanhan kirkon ympäristö, Iso-Naistenjärvi, Taaporinvuori, Kurikkakallio, Pulkajärvi (Is-alue), Vähäjärven metsät ja ranta-alue Suupalla
- Lempäälä: Kaitajärvi, Rajajärvet, Ammejärvi, Kirskaanniemi, Siisjärvi, Ahtialanjärvi (Is-alue), taajama-alue, Päivääniemen ympäristö, Koukkurahka (Is-alue)
- Kangasala: Koukkurahka (Is-alue), Kaivanto (Is-alue), Pelisalmi, Huutijärvi-Vääksy, Kirkkoharju (Is-alue), Kirkkojärvi (Is-alue), Pahkinäkallio (Is-alue), Suoramanjärvi, Pitkäjärven ja Liutun ympäristö, Kangasalan asemanseutu Halimajärven ympäristö, Ruutanen taajama-alue, Ranta-Koivisto, Suntinmäki ja Kaarina Maununtyttärentien ympäristöä, Haralanharju ja Havisevanlahti, Heramaanjärvi (Is-alue)



Luontokohteiden keskittymät 3

- Tampere: Tammerkoski ja Ratinan suvanto, Pyyrikki, Pispala, Kauppi kuntokolmonen ja Tuomikallio, Rauhaniemi, Hatanpään arboretum, Härmälän ranta-alue, Härmälänsaari, Peltolampi, Tohloppi, Iidesjärvi, Vaakkolampi, Villilänsaari, Kaukajärvi, Särkijärvi, Kämenniemen taajama-alue ja Aunessilta, Kintulammi (Is-alue), Pulesjärven kallioranta, Halimasjärven ympäristö (Is-alue) ja Olkahistenlahti sekä taajama-alue
- Pälkäne: Onkkaala, taajama-alue ja Kostianvirta
- Valkeakoski: Sääksmäki Rapolanharjun alue (Is-alue ym.), keskusta-alue, Apianlahti, Antinmäki-Roukko taajama-alue ja Lotilanjärven lahti
- Akaa: Toijalan sataman alue ja Terisjärvi (Is-alue), Toijalan keskusta-alue, Nahkialanlammesta lähtevät joet
- Urjala: Uurtaanjärvi (Is-alue)
- Punkalaidun: taajama-alue, joki, peltoa ja silta

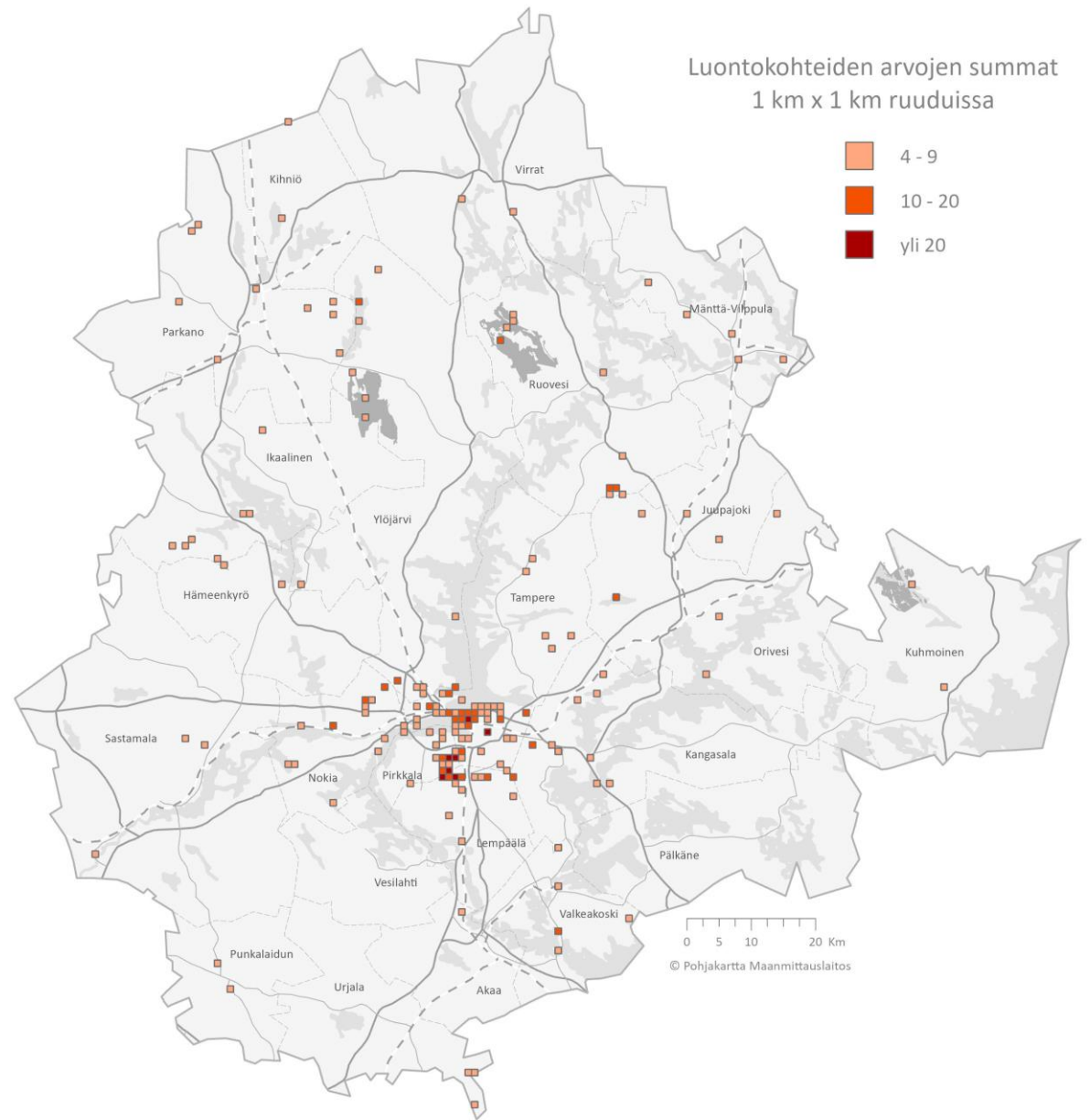


Ruutuanalyysi

Luontokohteiden arvot tiivistyvät myös Tampereen ydinkaupunkiseudulle. Arvokeskittymiä on myös muualla esimerkiksi Aurejärvellä, kansallispuistoissa ja Siikanevalla sekä Vatulanharju – Ulvaanharjun alueella. Yksittäisinä kohteina nousee esiin Pukalan retkeilyalue Orivedellä ja Rapolan linnavuori Valkeakoskella.

Analyysiä varten karttakyselystä saatujen kohteiden arvoja kuvaavat valinnat muutettiin numeerisiksi. Yksi arvo saa luvun 1, tyhjä valinta arvon 0. Seuraavaksi kohteen saamat arvot laskettiin yhteen. Lopuksi kohteiden arvot summattiin 1 km x 1 km ruutuihin. Kartalla ei esitetä ruutuja, joissa arvojen summa on kolme tai vähemmän.

Somepöiminnällä kerättyjen kohteiden arvottaminen ratkaistiin siten, että jokainen kohde saa yhden arvon. Tiedonkeruumenetelmästä johtuen somekohteet eivät ole arvojen puolesta tasavertaisia verrattuna karttakyselystä saattuihin kohteisiin.



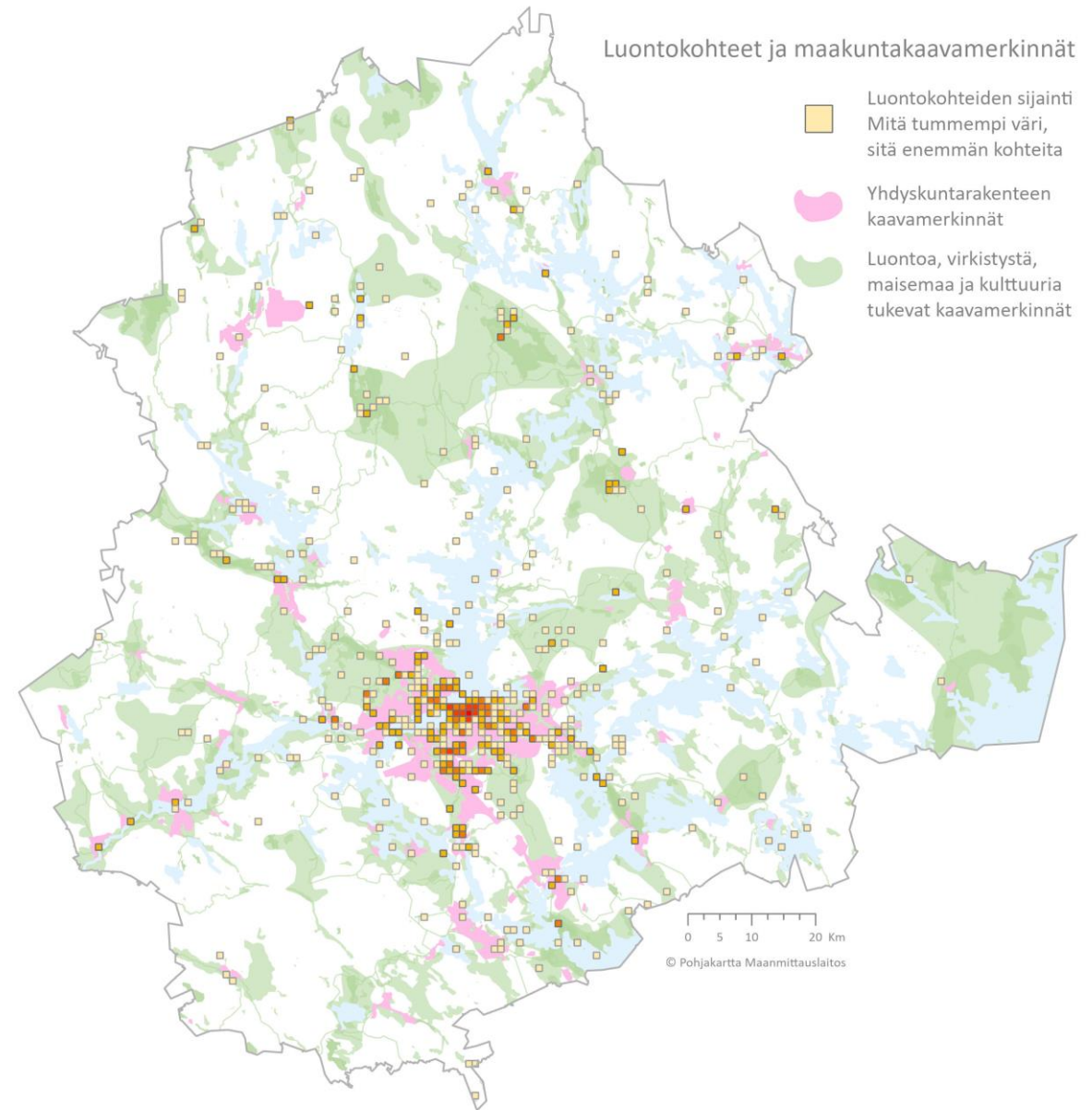
Päällekkäisyys- analyysi maakunta- kaavamerkintöjen kanssa

Noin 70 % luontokohteista sijaitsee paikoissa, joissa on voimassa olevassa Pirkanmaan maakuntakaavassa 2040 ja Keski-Suomen maakuntakaavassa merkintä, jonka tarkoituksena on tukea luonnon, maiseman tai kulttuurin säilymistä sekä edistää virkistyskäyttöä.

Noin 40 % luontokohteista sijaitsee paikoissa, joissa on yhdyskuntarakennetta ohjaava kaavamerkintä.

Luonto- ym. ja yhdyskuntarakenteen merkinnät voivat olla maakuntaaavoissa päällekkäisiä.

Analyysiä varten voimassa olevista maakuntakaavoista valittiin luontoa, virkistystä, maisemaa ja kulttuuria tukevat kaavamerkinnät sekä yhdyskuntarakennetta ohjaavat kaavamerkinnät. Niistä muodostettiin kaksi luokkaa. Luontokohteet summattiin 1 km x 1 km ruutuihin, joissa tummempi väri kuvaa suurempaa kohdemäärää. Lopuksi ruudut ja kaavamerkinnät sijoitettiin päällekkäin, jolloin nähdään luontokohteiden sijoittuminen suhteessa voimassa oleviin maakuntakaavamerkintöihin.



Päällekkäisyysanalyysiin valitut kaavamerkinnot: luonto ja maisema

Päällekkäisyysanalyysiin valittiin seuraavat luontoa, virkistystä, maisemaa ja kulttuuria tukevat maakuntakaavamerkinnot Pirkanmaan maakuntakaavasta 2040 ja Keski-Suomen maakuntakaavasta:

Arvokkaat maisema-alueet, arvokkaat rakennetut kulttuuriympäristöt, arvokkaat geologiset muodostumat, luonnonsuojelualueet, Natura 2000 –alueet, muinaisjäännösalueet, pohjavesialueet, tutkimusmetsä, viheryhteys, virkistysalue, retkeily- ja ulkoilualue, maa- ja metsätalousvaltainen alue, joka on ekosysteemipalvelujen kannalta merkittävä, kansallispuisto (K-S), urheilupalvelujen alue, ampuma- ja/tai moottoriratatoimintojen alue, ulkoilureitti, melontareitti, vesiretkeilyreitti (K-S), moottorikelkkailureitti (K-S), ulkoilun yhteystarve (K-S).

Kehittämisperiaatemerkinnoista valittiin seuraavat kaavamerkinnot: matkailun ja virkistyskehittämisen kohdealue, luonnon monimuotoisuuden ydinalue, arkeologisen perinnön ydinalue, Pyhäjärven ympäristön kehittämisvyöhyke, matkailun ja virkistyskehittämisen vetovoima-alue (K-S), kulttuuriympäristön vetovoima-alue (K-S)



Päällekkäisyysanalyysiin valitut kaavamerkinnät: yhdyskuntarakenne

Päällekkäisyysanalyysiin valittiin seuraavat yhdyskuntarakennetta ohjaavat maakuntakaavamerkinnät Pirkanmaan maakuntakaavasta 2040 ja Keski-Suomen maakuntakaavasta:

Keskustatoimintojen alue, keskustatoimintojen alue; paikalliskeskus, keskustatoimintojen alakeskus (K-S), taajamatoimintojen alue ja taajamatoimintojen ehdollinen alue, seudullisesti merkittävä tiivistettävä taajama (K-S), kylä, palvelujen alue ja palvelujen alue kohdemerkintänä, matkailupalvelujen alue, työpaikka-alue ja ehdollinen työpaikka-alue, kaupallisten palvelujen alue, jolle saa sijoittaa vähittäiskaupan suuryksikön, työpaikka- ja kaupallisten palvelujen alue, jolle saa sijoittaa vähittäiskaupan suuryksikön, työpaikka- ja kaupallisten palvelujen alue; ehdollinen alue, teollisuus- ja varastoalue ja ehdollinen teollisuus- ja varastoalue, lentoliikenteen alue, maaliikenteen alue, maaliikenteen alue, jonka toissijainen käyttötarkoitus on taajamatoimintojen tai keskustatoimintojen alue, erityisalue, energiahuollon alue, jätteenkäsittelyalue, kaivosalue, puolustusvoimien alue



Tulokset

Pirkanmaan suositut luontokohteet sijaitsevat pääosin ennalta tunnetuissa paikoissa, esimerkiksi kansallispuistoissa, Siikanevalla ja Kaakkurijärvillä. Taajamissa ja keskusta-alueilla esimerkiksi puistot, ranta-alueet ja muut virkistäytymiseen tarkoitetut paikat ovat suosittuja.

Vesistöt ja rannat ovat tärkeitä paikkoja pirkanmaalaisille. Hieman yli 50 % luontokohteista sijoittui vesistöihin tai enintään 100 metrin päähän ranta-alueelle. Aukkaat arvostavat myös lähisijaintia. Luontokohteelle kuljetaankin usein kävellen. Useimmiten suosituin luontokohde löytyy asukkaan oman kotikunnan alueelta, mutta toisinaan vieraillaan myös naapurikunnan alueen kohteilla.

Luontokohteista pidetään niiden luonto- ja maisema-arvojen takia. Kohteen tarjoamalla palveluilla, oppimismahdollisuuksilla tai paikan luomilla sosiaalisilla kontakteilla ei ole suurta merkitystä.

Luontokohteilla halutaan ensisijaisesti rentoutua, katsella maisemia ja havainnoida luontoa. Tämä onnistuu sopivasti rauhallisen kävelyn ja retkeilyn tahdissa. Osa vastaajista harrastaa kuitenkin aktiivisempaa liikuntaa, joihin luontokohteet tarjoavat myös hyvät puitteet. Sen sijaan luontokohteiden hyödyntäminen marjastamiseen, sienestämiseen tai kalastamiseen on puolestaan vähäisempää.

Noin 70 % luontokohteista sijaitsee paikoissa, joissa on voimassa olevassa Pirkanmaan maakuntakaavassa 2040 ja Keski-Suomen maakuntakaavassa merkintä, jonka tarkoituksena on tukea luonnon, maiseman tai kulttuuriarvojen säilymistä sekä edistää virkistyskäyttöä. Vastaavasti noin 40 % luontokohteista sijaitsee paikoissa, joissa on yhdyskuntarakennetta ohjaava kaavamerkintä. Useimmiten merkintä on ”taajamatoimintojen alue” tai ”keskustatoimintojen alue”.

Suosittu luontokohteet -selvitys antaa yleisellä tasolla hyvän kuvan koetuista arvoista, mutta sen perusteella ei voida vetää suoria johtopäätöksiä yksittäisistä luontokohteista.



Johtopäätökset vaihemaakuntakaavan valmisteluun

Suurin osa luontokohteista sijaitsee paikoissa, joissa voimassa olevalla maakuntakaavalla on tarkoituksena tukea luonnon, maiseman tai kulttuurin säilymistä sekä edistää virkistyskäyttöä. Tämä tarkoittaa, että maankäytön suunnittelu on onnistunut maakuntatasolla. Selvityksen perusteella ei ole tarvetta osoittaa uusia merkintöjä vaihemaakuntakaavassa kaavakartalle.

Lähivirkistyksellä on kuitenkin suuri merkitys taajama- ja keskusta-alueilla. Pirkanmaan maakuntakaavan 2040 merkinnät ”taajamatoimintojen alue” ja ”keskustatoimintojen alue” eivät tällä hetkellä nosta esiin lähivirkistystä. Myös keskustatoimintojen alueiden kaavamääräyksessä luonto- ja maisema-arvot eivät ole esillä.

Pirkanmaan maakuntakaavan 2040 taajamatoimintojen ja keskustatoimintojen alueita koskevia kaavamääräyksiä on tarpeen täydentää tukemaan paremmin lähivirkistystä sekä lisäksi keskustatoimintojen alueilla luonto- ja maisema-arvojen säilymistä. Myös vesistöjen ja rantakohteiden huomioiminen tulee nostaa esiin.

Vastaava kaavamääräyksen täydentäminen on tarpeellista tehdä myös Pyhäjärven ympäristön kehittämisvyöhykkeelle (kk4).



Kiitos!

Miina Vainio
suunnittelija
Pirkanmaan liitto
miina.vainio@pirkanmaa.fi



PIRKANMAA

