

# **Kooste potentialisista tuulienergia- alueista**



**PIRKANMAA**  
COUNCIL OF TAMPERE REGION

Tilanne huhtikuussa 2024

# Sisällysluettelo

<u>Johdanto</u>	<u>3</u>
<u>Teknisen sijaintiselvityksen alueet</u>	<u>4</u>
<u>Kohdekorttien alueet</u>	<u>5</u>
<u>Alueiden sijoittuminen suhteessa tärkeisiin lintualueisiin</u>	<u>6</u>
<u>Alueiden sijoittuminen suhteessa linnuston päämuuttoreitteihin</u>	<u>7</u>
<u>Alueiden sijoittuminen suhteessa hiljaisiin alueisiin</u>	<u>8</u>
<u>Kohdekorttien sisältö</u>	<u>9</u>
<u>Karttamerkintöjen selitykset</u>	<u>10</u>

## KOHDEKORTIT

<u>Mäntykangas, Parkano</u>	<u>11</u>
<u>Lylyharju, Parkano ja Kihniö</u>	<u>12</u>
<u>Pohjasneva, Kihniö</u>	<u>13</u>
<u>Tuurämäki, Virrat</u>	<u>14</u>
<u>Iso Vuorijärvi, Virrat</u>	<u>15</u>
<u>Kirnuneva, Virrat</u>	<u>16</u>
<u>Kalliojärvenperä, Virrat</u>	<u>17</u>
<u>Äijänneva – Kummunmäki, Virrat</u>	<u>18</u>
<u>Vermassalo, Virrat</u>	<u>19</u>
<u>Myyränkangas, Kihniö ja Virrat</u>	<u>20</u>
<u>Takakangas – Pihlajaharju, Parkano</u>	<u>21</u>

<u>Kangaslammit, Parkano (ja Ikaalinen)</u>	<u>22</u>
<u>Isokivenneva, Parkano ja Ylöjärvi</u>	<u>23</u>
<u>Pahkakummunmaa, Virrat ja Ylöjärvi</u>	<u>24</u>
<u>Hietalanperä, Ruovesi ja Ylöjärvi</u>	<u>25</u>
<u>Siikakangas, Ruovesi, Juupajoki ja Orivesi</u>	<u>26</u>
<u>Tevaniemi, Ikaalinen</u>	<u>27</u>
<u>Horhalanperä, Parkano ja Ikaalinen</u>	<u>28</u>
<u>Unnaneva, Ikaalinen</u>	<u>29</u>
<u>Konikallio, Ikaalinen ja Hämeenkyrö</u>	<u>30</u>
<u>Isosuo, Punkalaidun</u>	<u>31</u>
<u>Siikakangas, Ruovesi, Juupajoki ja Orivesi</u>	<u>32</u>
<u>Karhunrahka, Akaa</u>	<u>33</u>
<u>Korvenvuorenkallio, Kangasala ja Orivesi</u>	<u>34</u>
<u>Leväslahti, Orivesi</u>	<u>35</u>
<u>Laipanmaa, Kangasala ja Pälkäne</u>	<u>36</u>
<u>Metsomäki, Mänttä-Vilppula</u>	<u>37</u>
<u>Patakorpi, Ylöjärvi</u>	<u>38</u>
<u>Kärmekallio, Sastamala</u>	<u>39</u>
<u>Ajoksenkangas, Sastamala</u>	<u>40</u>

# Johdanto

Tässä koosteessa kerrotaan Pirkanmaan potentiaalisista tuulienergiatuotannon alueista. Kooste keskittyy tarkastelemaan teknisessä sijaintiselvityksessä tunnistettujen ja maakuntakaavassa osoitettavien alueiden edellytyksiä tuulienergiatuotannolle.

Koska kyseessä on maakuntakaavatasoinen tarkastelu, ovat alueet hyvin yleispiirteisiä ja tulevat tarkentumaan alueille mahdollisesti laadittavan osayleiskaavatyön aikana. Vasta osayleiskaavaan liittyvissä selvityksissä ja ympäristövaikutusten arviointimenettelyssä tutkitaan tarkemmin, missä määrin alueelle on mahdollista sijoittaa tuulivoimaloita. Samalla selvitetään, mille sijainneille ja etäisyydelle esimerkiksi asutuksesta ja suojelualueista voimaloita voitaisiin aidosti sijoittaa.

Vaihemaakuntakaavan selostuksessa on kuvattu tarkemmin tuulienergiatuotannon alueiden ja sähkönsiirtolinjojen suunnitteluperiaatteita.

Tuulienergiahankkeiden toteuttamiseen liittyen on laadittu [tarkastelu alueiden sijoittumisesta suhteessa erikoiskuljetusreitistöön](#).

Kaikki Pirkanmaan Elonkirjo ja energia -vaihemaakuntakaavaa varten laaditut raportit sekä kaavaselostus ja muut asiakirjat löytyvät kaavan verkkosivuilta osoitteesta <https://kaava.pirkanmaa.fi/>.

[Linkki vaihemaakuntakaavan karttapalveluun.](#)

[Linkki Pirkanmaan maakuntakaavan ja vaihemaakuntakaavan yhdistelmään.](#)

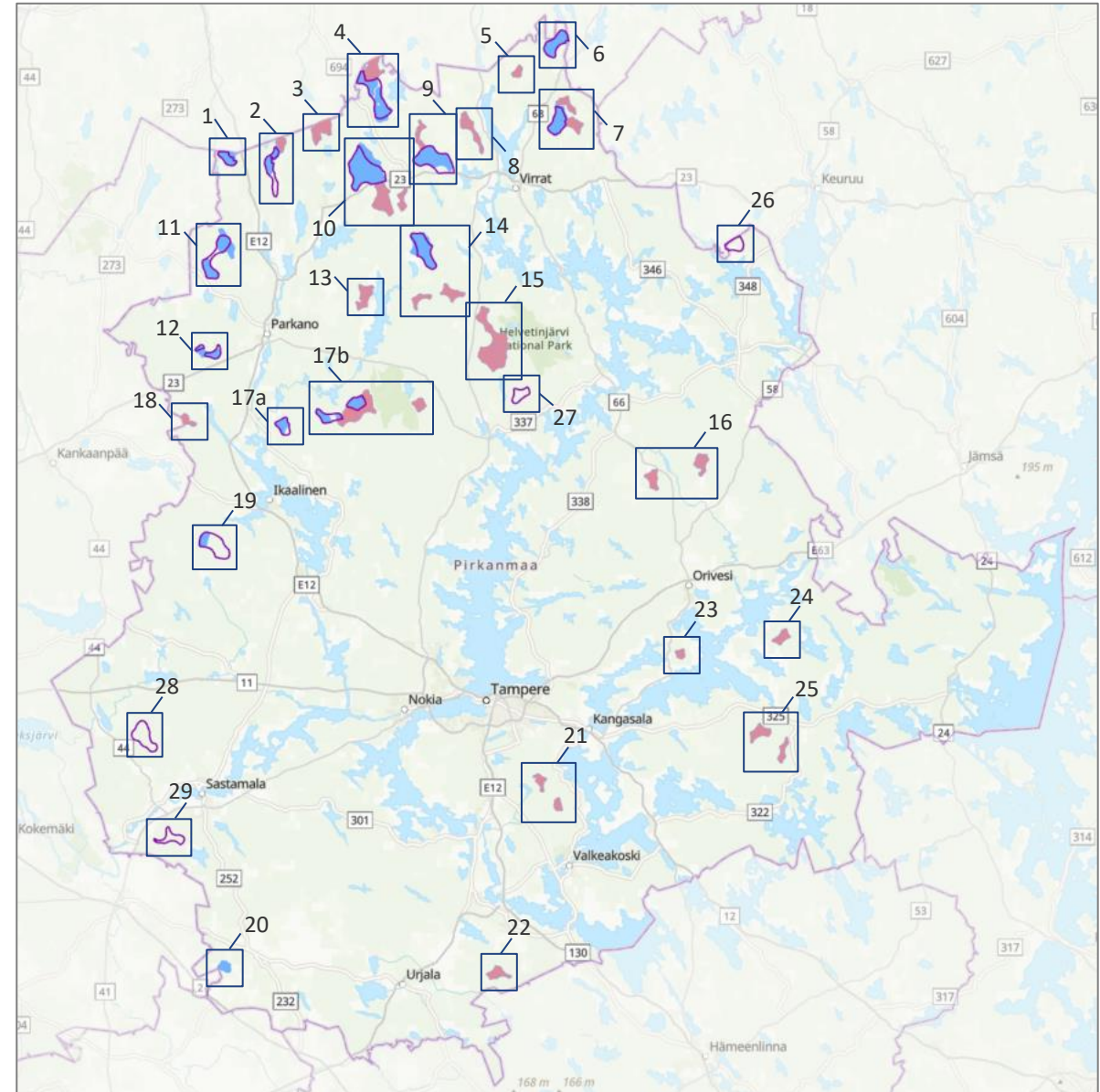
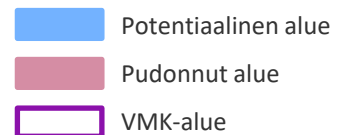
Koosteessa on hyödynnetty seuraavia selvityksiä, tarkasteluja ja aineistoja:

- [Tekninen sijaintiselvitys](#)
- [Lentoesterajoitusten vaikutukset](#)
- [Maisemavaikutusarviointi](#)
- [Näkymäalueanalyysi ja valokuvasoitteet](#)
- [Maisemavaikutusarvioinnin täydennysselvitys \(sis. analyysin ja kuvasoitteet\)](#)
- [Arkeologisen potentiaalin täydennysselvitys](#)
- [Tarkastelu maakotkavaikutuksista](#)
- [Vaihemaakuntakaavan luontoarvojen alueet](#)
- Tarkastelu hiljaisista alueista
- [FINIBA-](#) ja [MAALI-](#)alueet
- [Linnuston päämuuttoreitit \(kurki, laulujoutsen, merikotka\)](#)
- [Pirkanmaan maakuntakaava 2040](#), erityisesti
  - ekosysteemipalvelujen kannalta merkittävät alueet
  - luonnon monimuotoisuuden ydinalueet
  - Natura- ja suojelualueet
  - tuulivoima-alueet
- Sähkönsiirron kantaverkkoyhteydet
- Tiedossa olevat tuulienergiahankkeet
- Puolustusvoimien toiminnan rajoitteet



# Kohdekorttien alueet

- |  |  |
|--|--|
| 1. Mäntykangas, Parkano                        | 18. Unnanneva, Ikaalinen                     |
| 2. Lylyneva, Parkano ja Kihniö                 | 19. Konikallio, Hämeenkyrö ja Ikaalinen      |
| 3. Pohjasneva, Kihniö                          | 20. Isosuo, Punkalaidun                      |
| 4. Turamäki, Virrat                            | 21. Siikakangas, Lempäälä ja Kangasala       |
| 5. Kuurilansuo (Iso Vuorijärvi), Virrat        | 22. Karhunrahka, Akaa                        |
| 6. Kirnuneva, Virrat                           | 23. Korvenvuorenkallio, Kangasala ja Orivesi |
| 7. Kalliojärvenperä, Virrat                    | 24. Leväslahti, Orivesi                      |
| 8. Äijänneva-Kummunmäki, Virrat                | 25. Laipanmaa, Kangasala ja Pälkäne          |
| 9. Vermassalo, Virrat                          | 26. Metsomäki, Mänttä-Vilppula               |
| 10. Myyränkangas, Kihniö ja Virrat             | 27. Patakorpi, Ylöjärvi                      |
| 11. Takakangas-Pihlajaharju, Parkano           | 28. Kärmekekallio, Sastamala                 |
| 12. Kangaslammit, Parkano (ja Ikaalinen)       | 29. Ajoksenkangas, Sastamala                 |
| 13. Isokivenneva, Parkano ja Ylöjärvi          |  |
| 14. Pahkakummunmaa, Virrat ja Ylöjärvi         |  |
| 15. Hietalanperä, Ruovesi ja Ylöjärvi          |  |
| 16. Siikakangas, Ruovesi, Juupajoki ja Orivesi |  |
| 17a. Tevaniemi, Ikaalinen                      |  |
| 17b. Horhalanperä, Ikaalinen ja Parkano        |  |



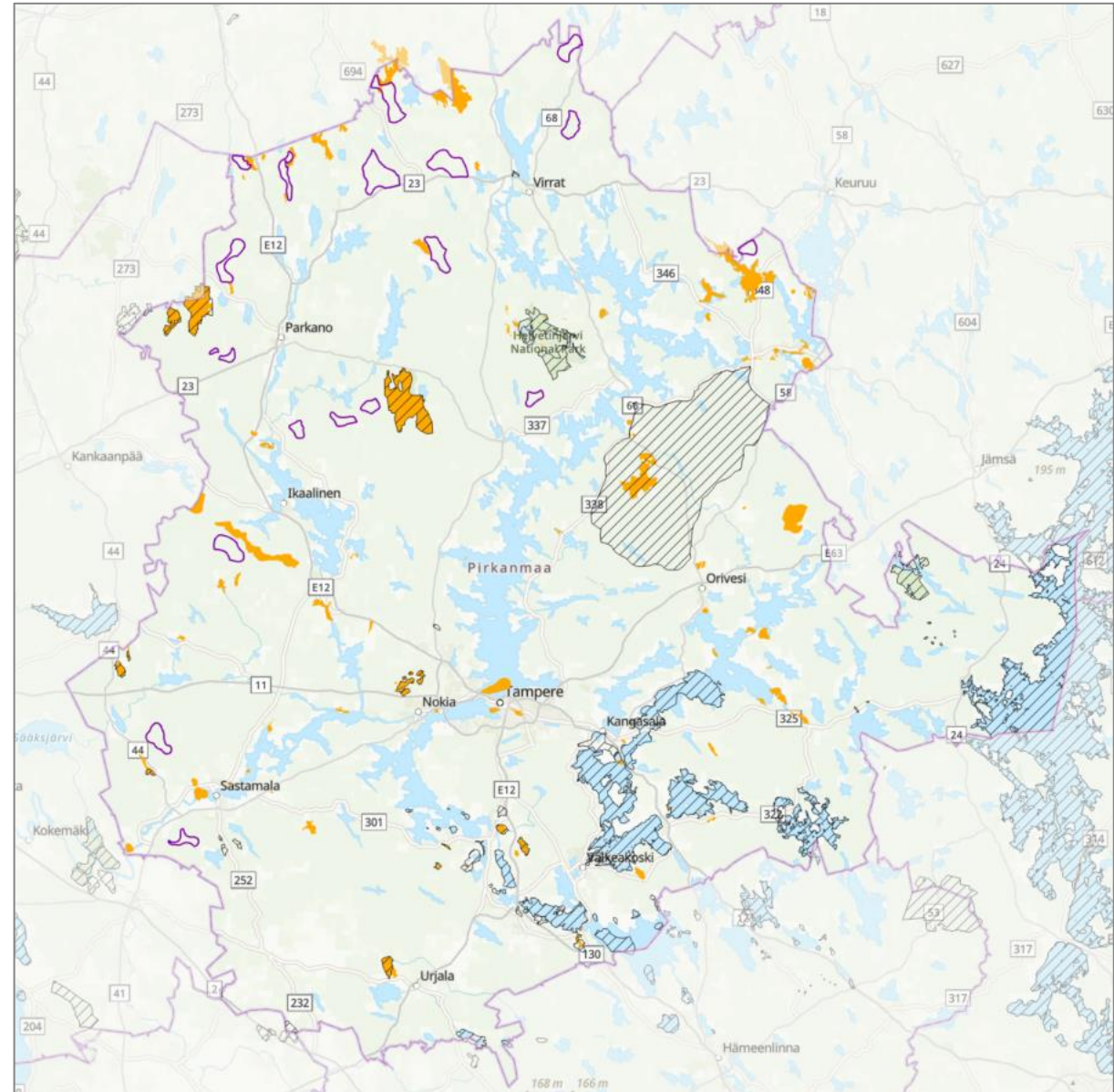
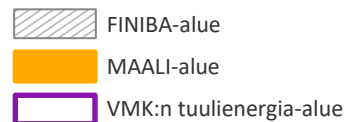
# Alueiden sijoittuminen suhteessa tärkeisiin lintualueisiin

Oheisella kartalla on osoitettu Suomen tärkeät lintualueet (FINIBA) ja maakunnallisesti tärkeät lintualueet (MAALI) sekä vaihemaakuntakaavaan ehdotettavat tuulienergiatuotannon alueet.

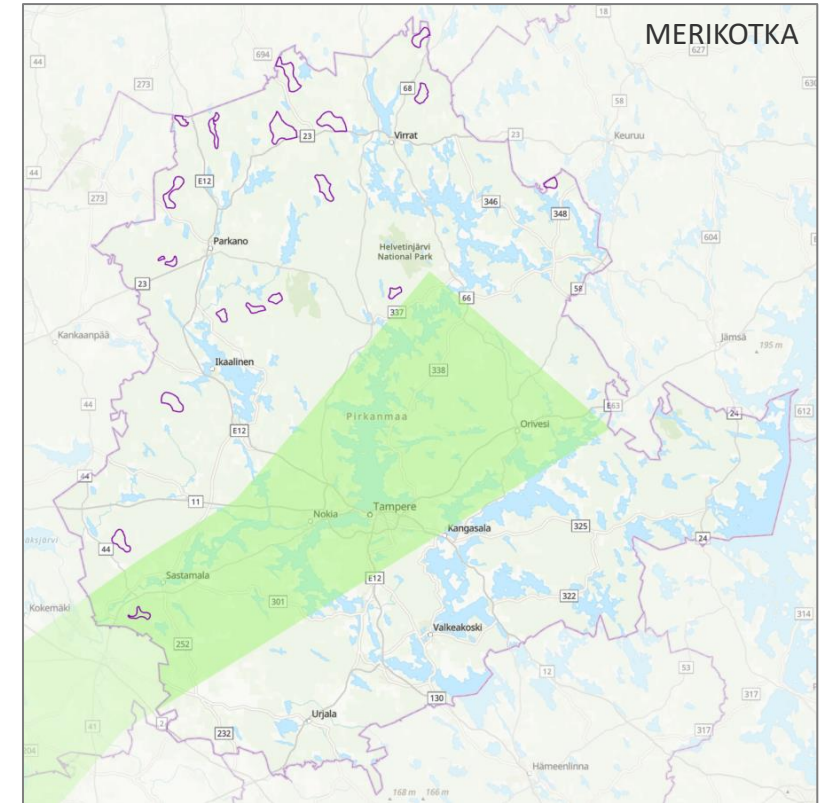
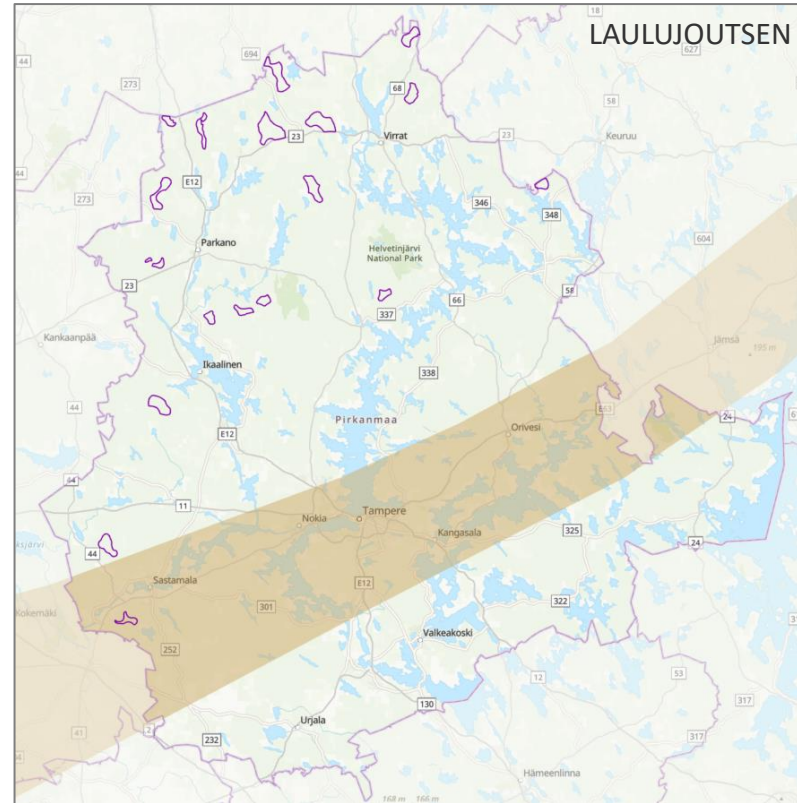
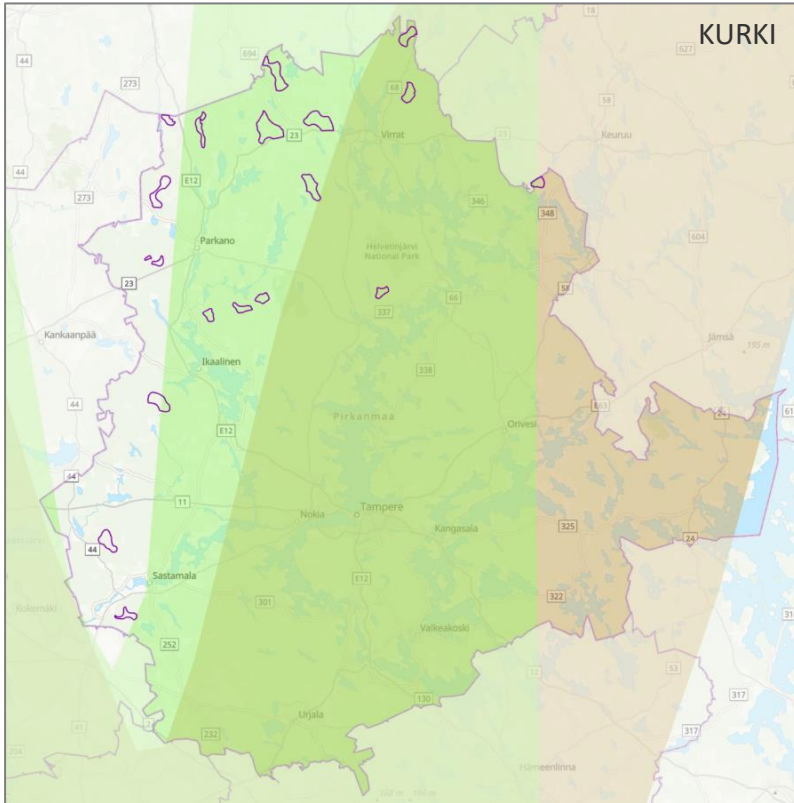
Kuten kartasta voidaan todeta, tuulienergiatuotannon alueita ei osoiteta linnustollisesti tärkeille alueille. Maakunnallisesti tärkeitä alueita kuitenkin sijaitsee esimerkiksi Parkanon Mäntykankaan ja Lylyharjun sekä Virtain Tuuranevan hankealueiden läheisyydessä sekä Ylöjärven ja Virtain rajalle sijoittuvan Pahkakummunmaan tuulienergiatuotannon alueen länsipuolella.

Pirkanmaan liitto on koostanut erillisen [maakotkaa käsittelevän raportin](#), jonka johtopäätöksenä voidaan todeta, että lajin kannalta merkittävimmät yhteensovittamisen tarpeet ilmenevät maakunnan luoteisosissa Virtain Toisveden länsipuolelta Parkanon etelärajalle ulottuvalla vyöhykkeellä.

Kuvan FINIBA- ja MAALI-aineistot on ladattu BirdLife Suomi -sivustolta 27.3.2024.



# Alueiden sijoittuminen suhteessa linnuston päämuuttoreitteihin



- Kevätmuutto
- Syysmuutto
- Kevät- ja syysmuutto
- VMM:n tuulienergia-alue

Pirkanmaa sijoittuu kurjen osalta sekä kevät- että syysmuuton pääreiteille, laulujoutsenen syysmuuttoreiteille ja merikotkan kevätmuuttoreiteille.

Muuttoreittiaineistona on käytetty BirdLife Suomen vuonna 2023 päivittämää aineistoa.

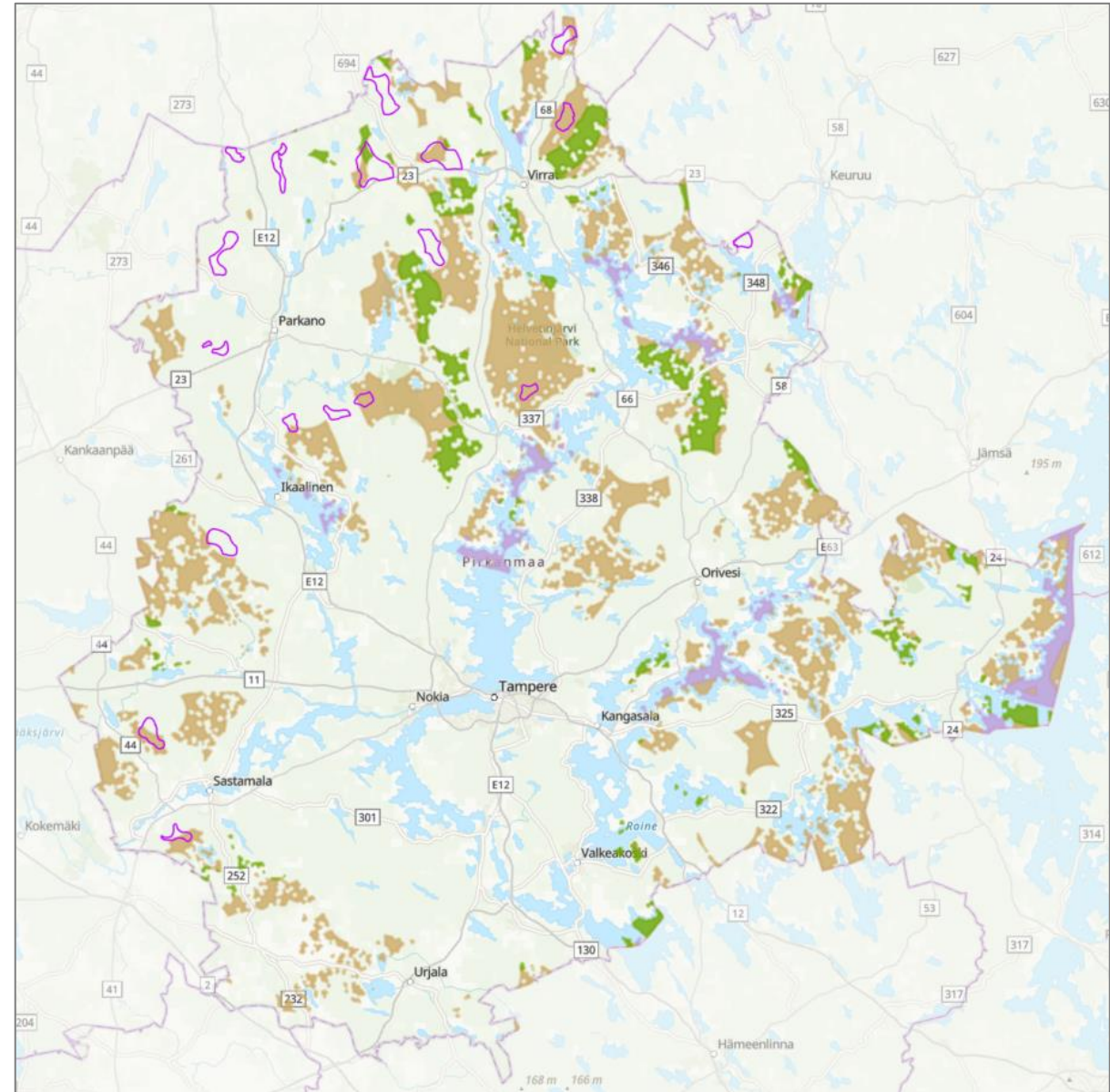
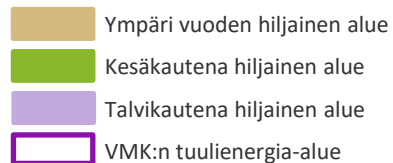
# Alueiden sijoittuminen suhteessa hiljaisiin alueisiin

Pirkanmaan liitto on laatinut tarkastelun niin sanotuista hiljaisista alueista. Selvityksessä on määritelty ihmistoiminnan melulähteille laskennalliset puskurivyöhykkeet, minkä perusteella on tunnistettu vyöhykkeiden ulkopuoliset hiljaiset alueet. Näillä alueilla ihmisen toiminnan aiheuttamat äänet eivät ylitä noin 35 desibelin tasoa. Koska kyseessä on maakuntatasoinen yleispiirteinen tarkastelu, siinä ei ole huomioitu mahdollisten metsätaloustoimien vaikutusta hiljaisuuteen.

Pirkanmaan maakunnasta löytyy selvityksessä käytetyn menetelmän mukaan hiljaisia alueita, jotka sijoittuvat pääasiassa metsäisille alueille. Osa alueista sijoittuu vesistöihin ja vähäisiltä osin myös maaseutumaisille alueille. Laaja-alaisimmat yhtenäiset hiljaiset alueet sijaitsevat Ruoveden, Virtain ja Ylöjärven metsävaltaisilla alueilla.

Kesä- ja talvikauden vaihtelua hiljaisiin alueisiin syntyy moottorikelkkareitistön ja veneväylien käytöstä.

Oheisessa kartassa on esitetty vaihemaakuntakaavan tuulienergiatuotannon alueiden sijoittuminen suhteessa tunnistettuihin hiljaisiin alueisiin. Tuulienergia-alueista Virtain Kalliojärvenperä, Ylöjärven Patakorpi ja Horhalanperän itäinen alue sijoittuisivat kokonaisuudessaan hiljaiselle alueelle. Huomionarvoista on, että kaikista kokonaan tai osin hiljaisille alueille sijoittuvista alueista ainoastaan Kalliojärvenperä, Kirnuneva ja Horhalanperän itäinen osa ovat sellaisia, joilla ei ole tällä hetkellä (4/2024) hanketta.





# Kohdekarttien sisältö

Seuraaville sivuille on koostettu kohteittaiset tiedot potentiaalisia alueita kartoittaneen sijaintiselvityksen alueista sekä alueista, joita tullaan muilla perustein ehdottamaan osoitettavaksi vaihemaakuntakaavassa.

Kullakin sivulla on kolme karttaotetta:

Alueen sijainti Pirkanmaalla

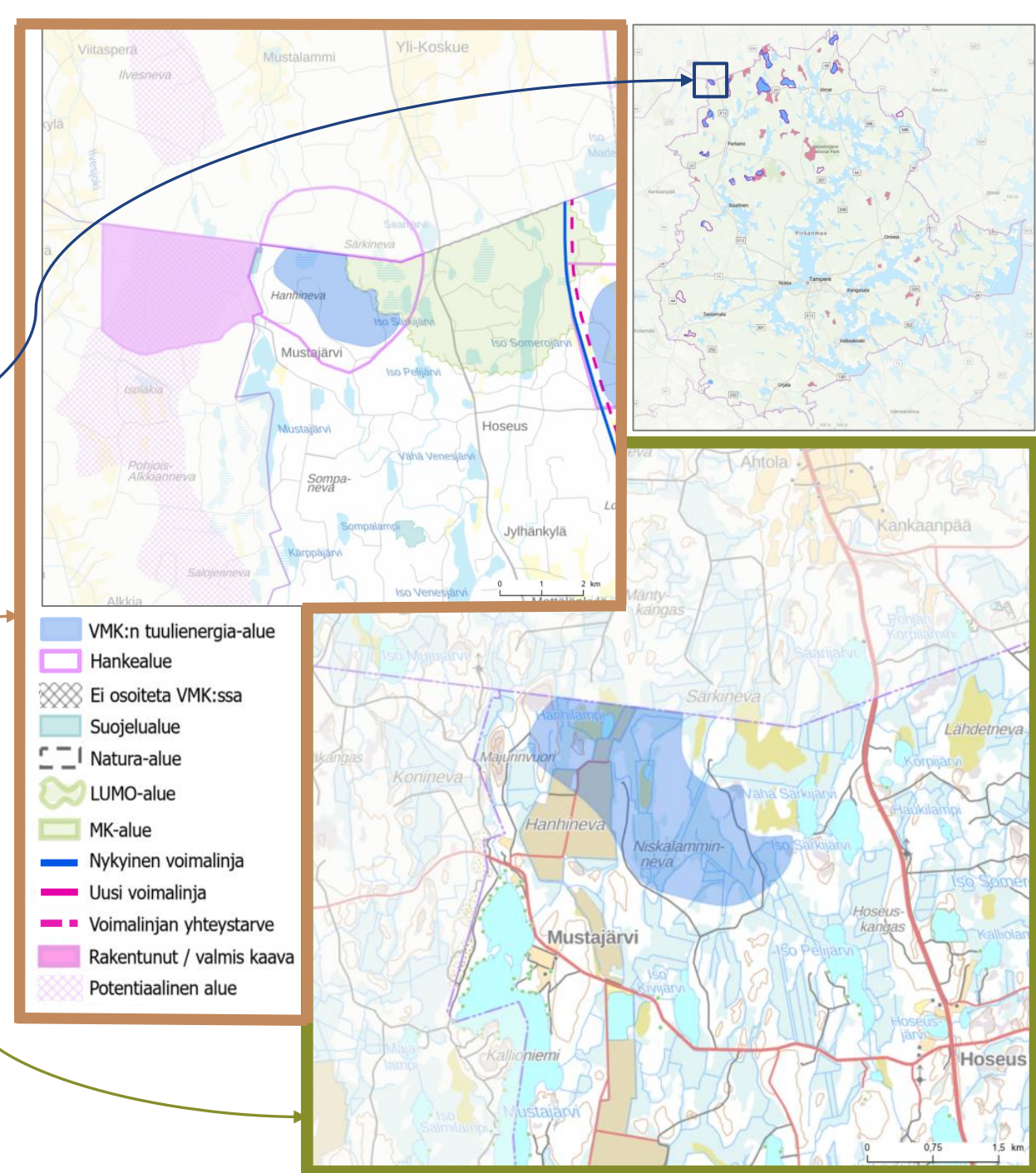
Alue ja sen lähiympäristön tuulienergiahankkeet, tuulienergialle potentiaaliset alueet, luonnon monimuotoisuuden kannalta maakuntakaavatasolla merkittävät alueet sekä olemassa oleva sähköverkko ja tähän liittyvät kehittämistarpeet

Alue Maanmittauslaitoksen maastokartalla. Maastokartan merkintöjen selitteet löytyvät esimerkiksi:

[https://www.maanmittauslaitos.fi/sites/maanmittauslaitos.fi/files/attachments/2023/11/karttamerkkien\\_selitys.pdf](https://www.maanmittauslaitos.fi/sites/maanmittauslaitos.fi/files/attachments/2023/11/karttamerkkien_selitys.pdf)

Muut otteissa käytetyt kartat:

- Taustakartta, Maanmittauslaitos
- World Topographic Map, Esri



# Karttamerkintöjen selitykset

## VMK:n tuulienergia-alue

Vaihemaakuntakaavassa osoitettava tuulienergiatuotannon alue

## Hankealue

Käynnissä olevan tuulivoimahankkeen alue

## Ei osoiteta VMK:ssa

Sijaintiselityksessä potentiaalisesti tunnistettu alue, jota ei osoiteta vaihemaakuntakaavassa

## Suojelualue

Maakuntakaavassa osoitettava luonnonsuojelualue

## Natura-alue

Natura 2000 -verkostoon kuuluva alue

## LUMO-alue

Pirkanmaan maakuntakaavojen luonnon monimuotoisuuden ydinalue tai sinivierluonnon monimuotoisuuden ydinalue

## MK-alue

Pirkanmaan maakuntakaavojen ekosysteemipalvelujen kannalta merkittävä maa- ja metsätalousvaltainen alue

## Nykyinen voimalinja

Olemassa oleva 110 - 400 kilovoltin (kV) voimalinja

## Uusi voimalinja

Suunnitteilla oleva 110 - 400 kilovoltin (kV) voimalinja

## Voimalinjan yhteystarve

Verkkoyhtiön tunnistama yhteystarve 110 - 400 kilovoltin (kV) voimalinjalle, johon ei vielä liity tarkempaa reittisuunnittelua

## Rakentunut / valmis kaava

Tuulienergiatuotannon alue, joka on jo rakentunut tai jonka osayleiskaava on valmistunut

## Potentiaalinen alue

Naapurimaakunnassa tuulienergiatuotannolle potentiaalisesti tunnistettu alue. Ajantasainen tilanne kannattaa tarkistaa kyseisestä maakunnasta tai kunnasta.

## Liityntäyhteys

Tevaniemen tuulienergiahankkeen maakaapelina toteutettava liityntäyhteys 110 kV:n runkoverkkoon

# Mäntykangas, Parkano

Alue on osoitettu myös Pirkanmaan maakuntakaavassa 2040.

Alueelle on käynnistetty Mäntykankaan osayleiskaavan laatiminen 24.10.2022, jossa tarkastellaan 5 voimalan sijoittamista Parkanon puolelle. Parkanon ja Kurikan yhteishankkeessa tarkastellaan myös 4 voimalan sijoittamista Kurikkaan.

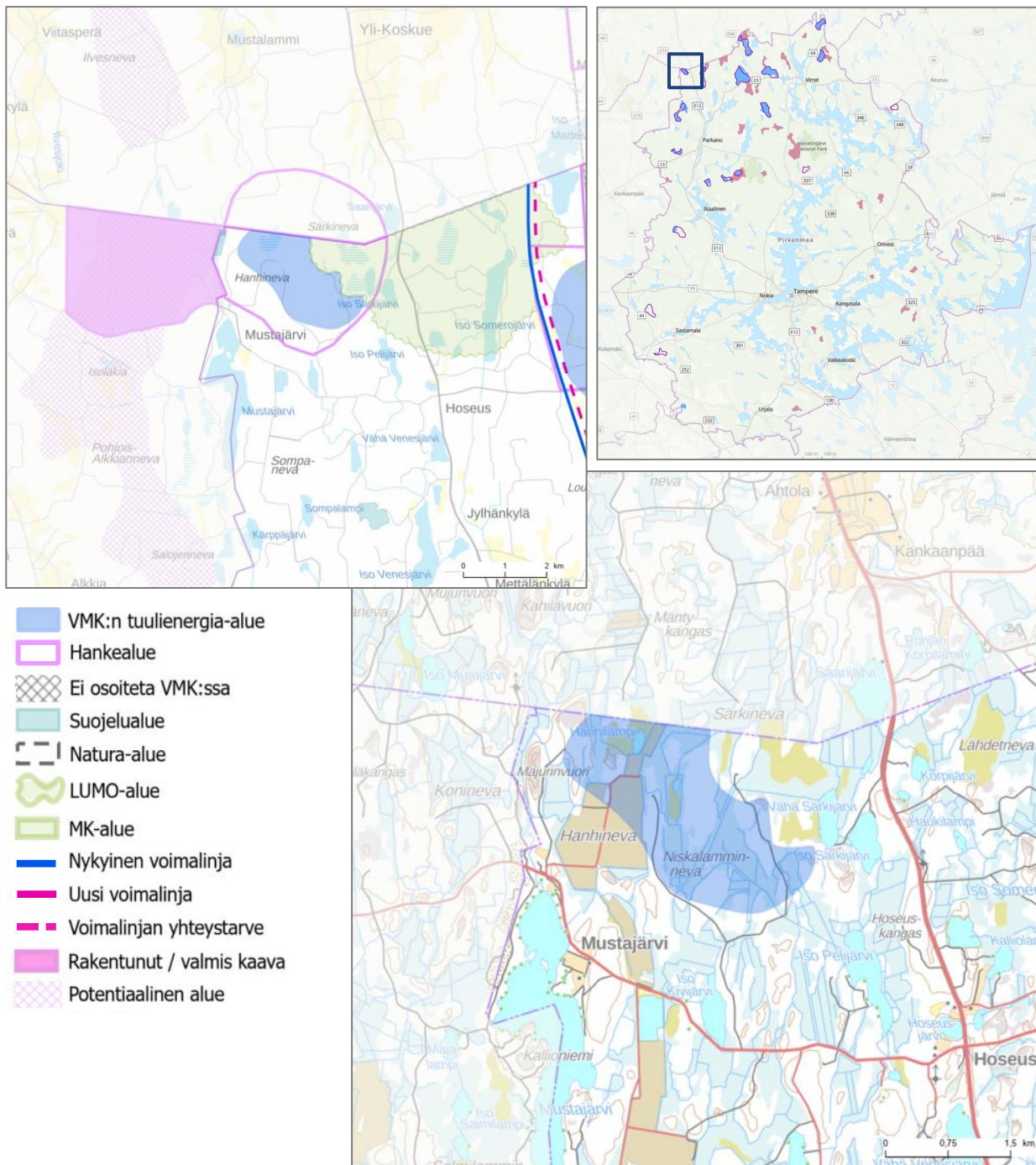
Mäntykankaan hankkeen ympäristövaikutusten arvioinnin aineistot ovat saatavilla sivulla: <https://www.ymparisto.fi/fi/osallistu-ja-vaikuta/ymparistovaikutusten-arviointi/mantykankaan-tuulivoimahanke-parkano-ja-kurikka>.

Alueen länsipuolelle sijoittuu Karvian Jäkäläkankaan hankealue, johon on rakentunut viisi kokonaiskorkeudeltaan 230 metrin voimalaa. Itäpuolelle noin viiden kilometrin päähän sijoittuu Lylynevan hankealue. Kolme voimalaa käsittävälle Mäntyperän hankealueelle kaakkoon on matkaa reilut kahdeksan kilometriä.

Alue sijoittuu uhanalaisen päiväpetolinnun reviirille, mikä tulee ottaa huomioon alueen jatko suunnittelussa. Erityisesti Parkanon puoleiset voimalat voivat aiheuttaa merkittäviä vaikutuksia päiväpetolinnustolle. Alue ei sijoitu linnuston päämuuttoreiteille tai hiljaiselle alueelle.

Parkanon kaupungin selvityksen mukaan maisemavaikutusten kannalta huomionarvoisimmat asutut alueet ovat Mustajärven länsirannalla, josta voimalat näkyvät lähinnä vesirajasta ja laitureilta. Muutoksen voimakkuus on arvioitu veden äärellä suureksi ja vaikutus merkittäväksi.

Tuulivoimapuisto on alustavasti suunniteltu liitettäväksi Fingridin uudelle voimajohdolle Karvia-Parkano välillä tai Fingridin uudelle Parkanon sähköasemalle suunnittelualueen etelä- tai kaakkoispuolelle.



# Lylyharju, Parkano ja Kihniö

Alue on osoitettu myös Pirkanmaan maakuntakaavassa 2040.

Alueelle on käynnistetty kesällä 2021 Parkanon, Kihniön ja Kurikan alueille sijoittuva Lylyharjun hanke, jossa tutkitaan 10 – 14 voimalan sijoittamisvaihtoehtoja. Vaihtoehtoissa Pirkanmaalle Parkanon ja Kihniön alueille sijoittuisi 9 – 10 voimalaa.

Alue sijoittuu kurjen kevätmuuttoreitille sekä uhanalaisen päiväpetolinnun reviirille, mikä tulee huomioida yksityiskohtaisemmassa suunnittelussa. Alue ei sijoitu hiljaiselle alueelle.

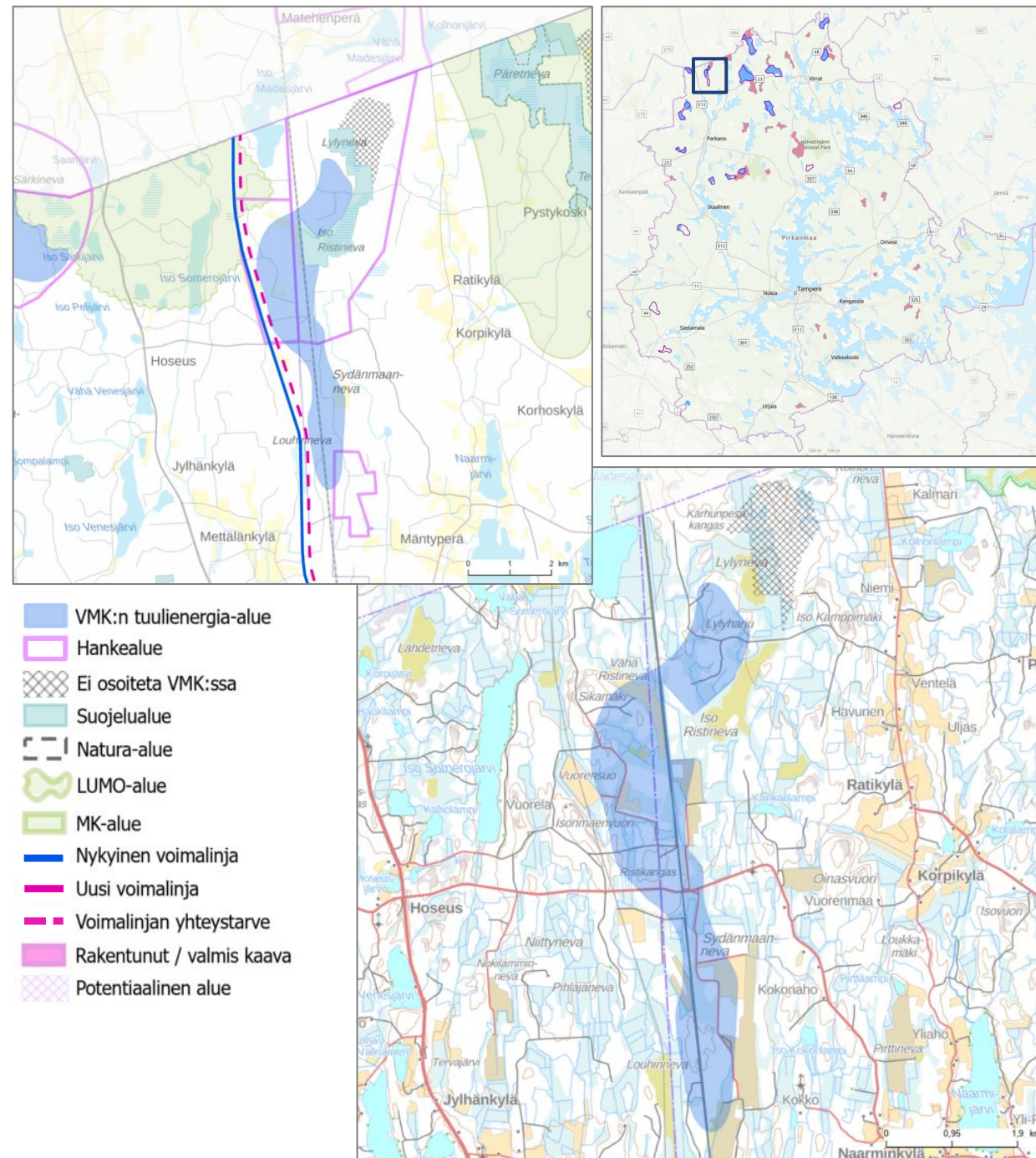
Hankkeen YVA-selostusta koskevassa perustellussa päätelmässään Pirkanmaan ELY-keskus on arvioinut, että alueella esiintyvään uhanalaiseen petolintulajiin kohdistuvien merkittävien negatiivisten törmäysvaikutusten takia kumpikaan hankevaihtoehtoista VE1 (14 voimalaa) tai VE2 (12 voimalaa) ei ole sellaisenaan toteuttamiskelpoinen. Myös vaihtoehtoon VE3 (10 voimalaa) liittyy epävarmuuksia lajin reviirinkäytöstä.

Linnustovaikutusten vuoksi Pirkanmaan liitto on tarkistanut vaihemaakuntakaavassa osoitettavaa aluetta siten, että Lylynevan koillispuoleinen osuus on rajattu pois ehdotettavasta kaavaratkaisusta.

Lylyharjun hankkeen ympäristövaikutusten arvioinnin aineistot ovat saatavilla sivulla: <https://www.ymparisto.fi/lylyharjuntuulivoimahankeYVA>.

Lähimmät muut hankealueet ovat muutamien kilometrin etäisyydellä lännessä Parkanon ja Kurikan Mäntykangas sekä Karvialle rakentunut Jäkäläkangas ja etelässä Mäntyperä, jonne laaditaan kolme voimalaa mahdollistavaa osayleiskaavaa.

Hanke on määrää liittää alueen länsipuolella olevaan Fingridin Seinäjoki-Rännärin voimalinjaan.



# Pohjasneva, Kihniö

Alueen pinta-ala mahdollistaisi noin 16 voimalan sijoittamisen.

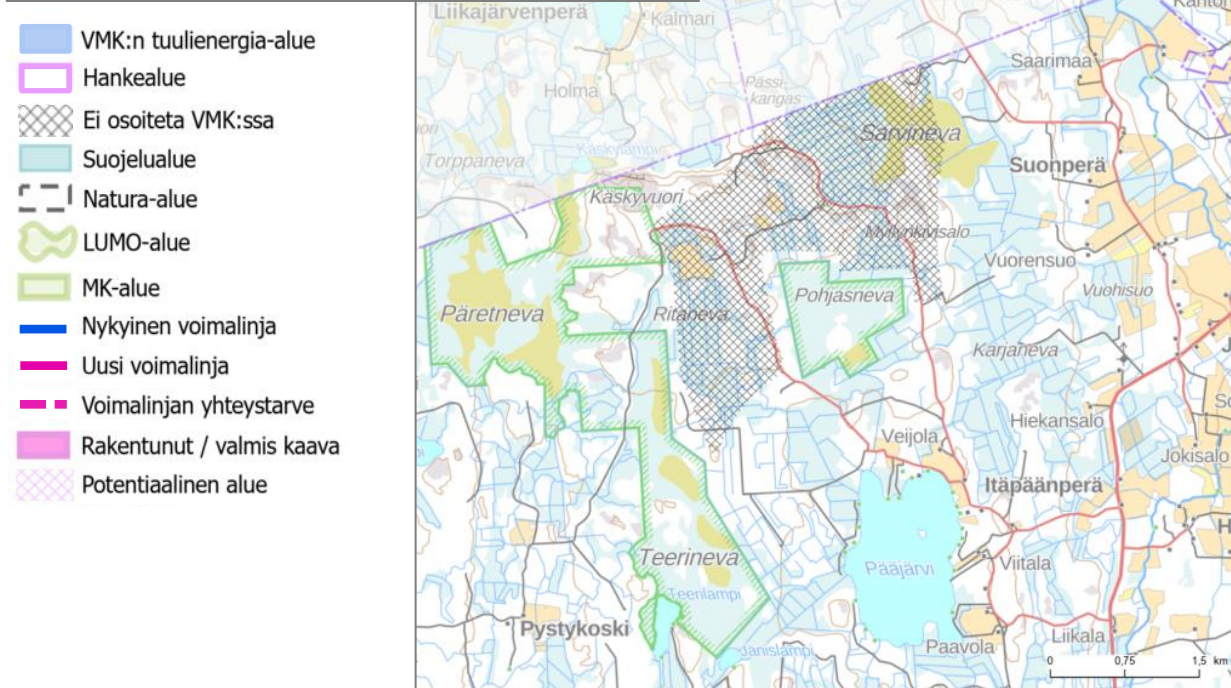
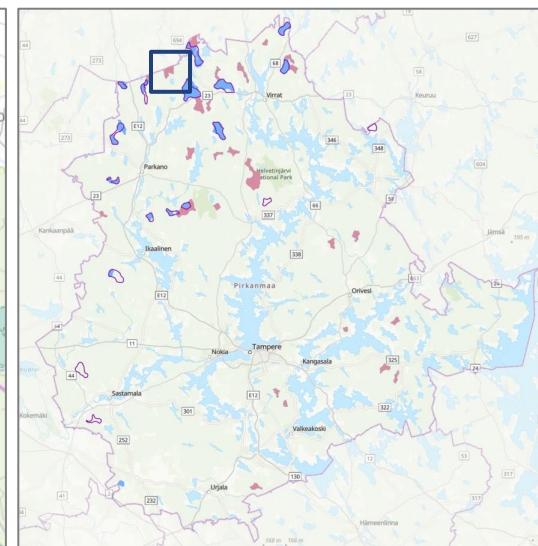
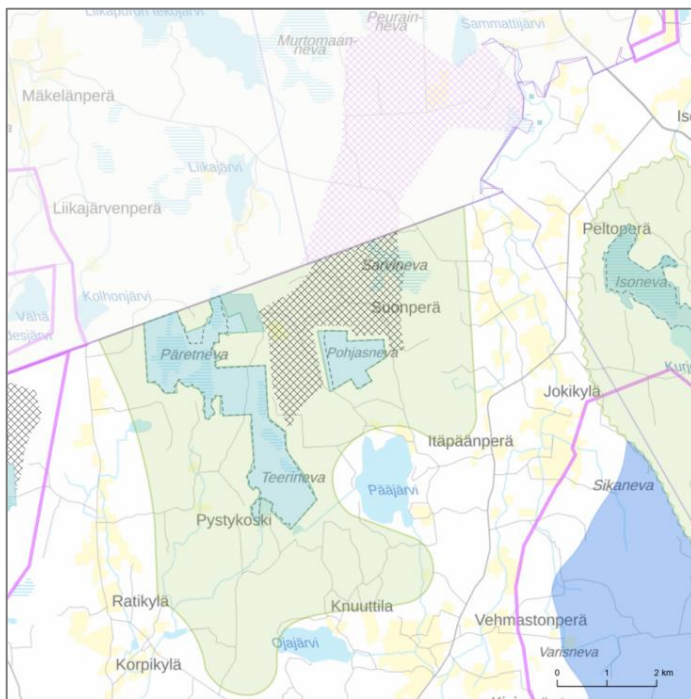
Alue sijoittuu Pirkanmaan maakuntakaavassa 2040 tunnistetulle ekosysteemipalvelujen kannalta merkittävälle alueelle (MK), joka on osa maakunnallista ja maakuntien välistä ekologista verkostoa.

Välittömään läheisyyteen sijoittuvat myös Päretkivenneva-Pohjoisneva-Teerinevan suojelualueet sekä Päretkivenneva-Teerinevan Natura-alueet, joiden suojeluperusteena ovat suoluontotyypit.

Alue sijoittuu uhanalaisen päiväpetolinnun reviirille.

Etelä-Pohjanmaan puolella alueen jatkeena on tunnistettu tuulienergialle potentiaalinen alue. Alueelle toteutettujen tarkastelujen perusteella tuulivoimaloilla voisi mahdollisesti olla haitallisia vaikutuksia uhanalaiseen linnustoon.

Aluetta ei nähdä maakuntakaavan näkökulmasta tuulienergiatuotannolle soveltuvaksi.



- VMK:n tuulienergia-alue
- Hankealue
- Ei osoiteta VMK:ssa
- Suojelualue
- Natura-alue
- LUMO-alue
- MK-alue
- Nykyinen voimalinja
- Uusi voimalinja
- Voimalinjan yhteystarve
- Rakentunut / valmis kaava
- Potentiaalinen alue

# Tuuramäki, Virrat

Alue on osoitettu myös Pirkanmaan maakuntakaavassa 2040.

Virtain kaupunginhallitus on hyväksynyt 20.6.2022 aloitteen osayleiskaavan laatimisesta alueelle. Hankkeen ympäristövaikutusten arviointiprosessissa tutkitaan 14-18 voimalan sijoittamista alueelle.

Tuuramäen hankkeen ympäristövaikutusten arvioinnin aineistot ovat saatavilla sivulla: <https://www.ymparisto.fi/fi/osallistu-ja-vaikuta/ymparistovaikutusten-arviointi/tuuramaen-tuuli-ja-aurinkovoimahanke-virrat>.

Pohjoisin rasterilla esitetty lohko sijoittuu maakuntakaavan luonnon monimuotoisuuden ydinalueelle, joka on osa maakunnallista ja maakuntien välistä ekologista verkostoa.

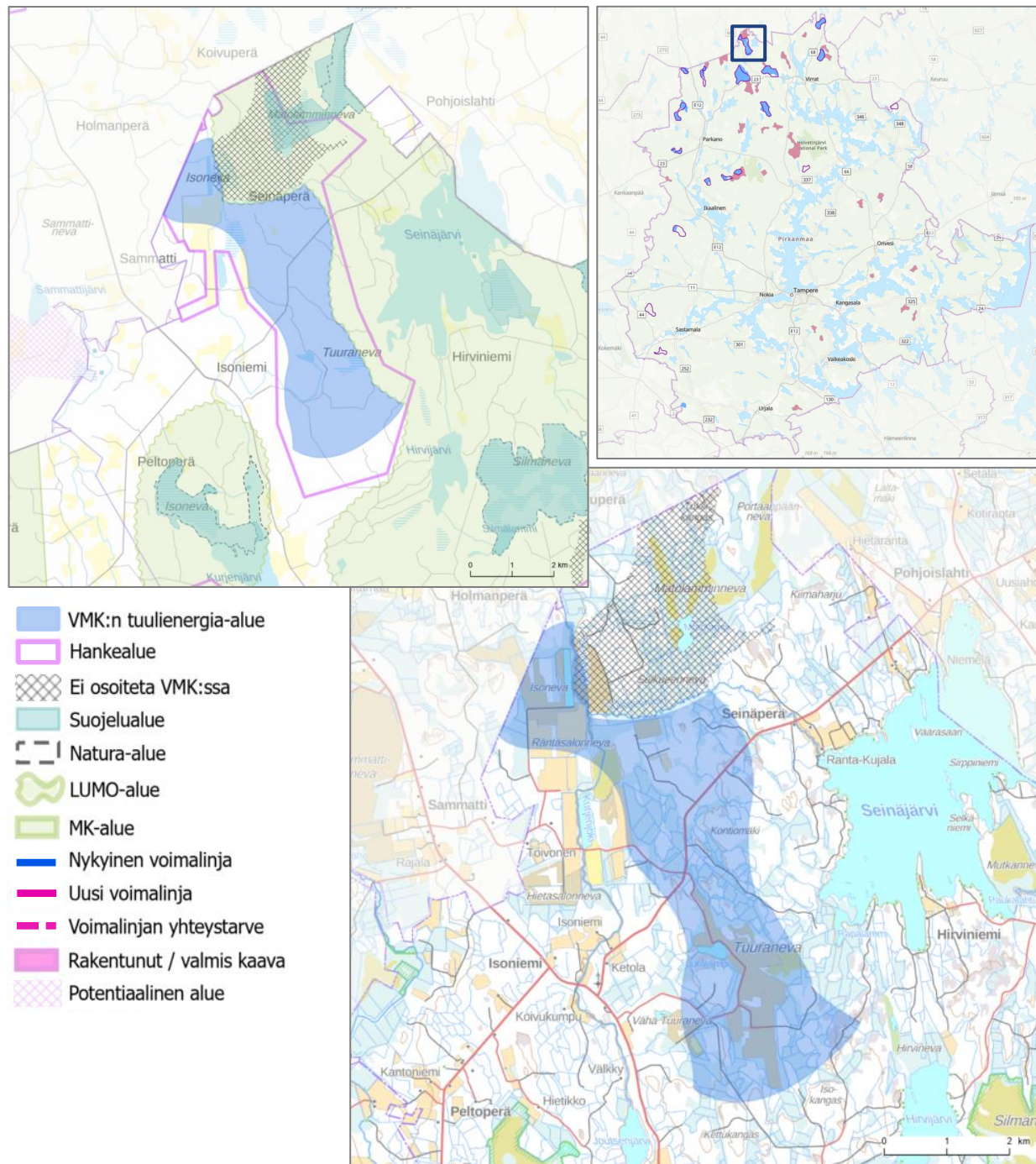
Alue sijoittuu kurjen kevätmuuttoreitille sekä uhanalaisen päiväpetolinnun reviirille, mikä tulee huomioida yksityiskohtaisemmassa suunnittelussa. Alue ei sijoitu hiljaiselle alueelle.

Hankkeella ei ole Pirkanmaan liiton selvityksen mukaan arvioitu olevan merkittäviä maisemallisia vaikutuksia.

Lähimmät muut hankealueet ovat Virtain ja Kihniön rajalla etelälounaassa reilun kolmen kilometrin päässä sijaitseva Myyränkangas ja Virroilla kaakossa noin kuuden kilometrin päässä sijaitseva Vermassalo.

Hankkeessa tarkastellaan liityntävaihtoehtoja lännessä reilun 16 kilometrin päässä sijaitsevaan Fingridin Seinäjoki-Rännärin 110 kV -linjaan. Maakuntakaavan näkökulmasta Tuuramäen, kaakossa sijaitsevan Vermassalon ja lounaassa sijaitsevan Myyränkankaan hankkeiden toteutuksessa ja ympäristövaikutusten arvioinnissa on tärkeää selvittää hankkeiden runkoverkkoliityntöjen toteuttaminen siten, että näistä yhdessä aiheutuu mahdollisimman vähäisiä ympäristövaikutuksia.

Sijaintiselvityksen tunnistama sinisellä värillä osoitettu alue on maakuntakaavan näkökulmasta potentiaalinen.



# Iso Vuorijärvi, Virrat

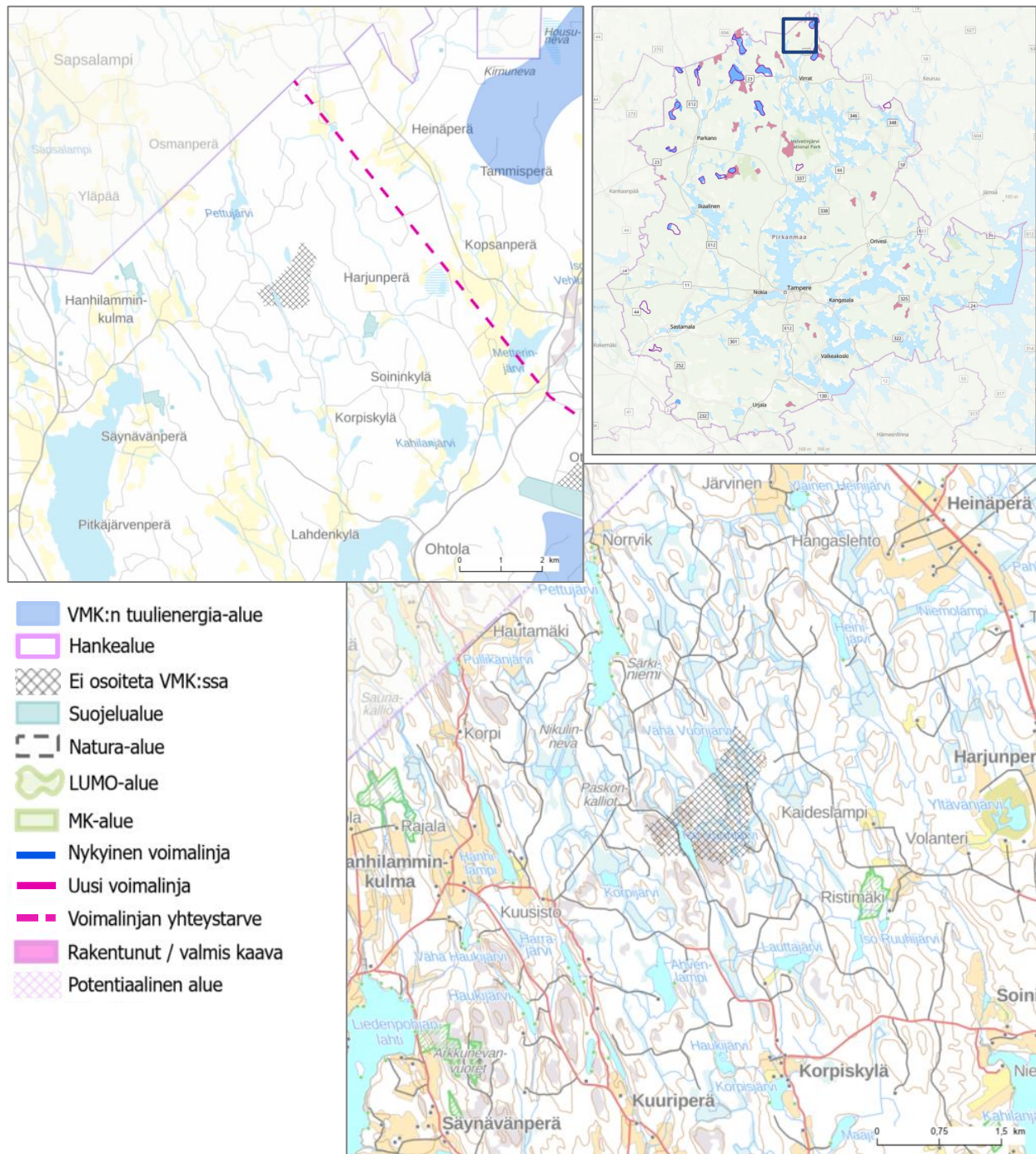
Alueen pinta-ala mahdollistaisi noin 5 voimalan sijoittamisen.

Pirkanmaan liiton teettämän selvityksen perusteella alueen voimalat näkyisivät erityisesti Ähtärin reitin peltomaisemaan, Liedenpohjan kulttuurimaisema-alueelle ja Toisvedelle sekä Etelä-Pohjanmaan puolella Sulkavanjärven kulttuurimaisemien Sampsalammen järville ja näiden ympäröimille peltoalueille.

Alue sijoittuu kurjen kevät- ja syysmuuttoreitille sekä hiljaiselle alueelle.

Lähin sähkösiirtolinja on koillisessa noin 13 kilometrin päässä sijaitseva Sähkö-Virkeiden Virrat-Alajärvi (110 kV). Alueen koillispuolelle on tunnistettu Etelä-Pohjanmaalta Virtain alueelle suuntautuvan voimalinjan yhteystarve.

Pienen pinta-alansa vuoksi aluetta ei ehdoteta maakuntakaavassa esitettäväksi, mutta alueen toteuttamiselle maakuntakaavan näkökulmasta ei ole varsinaisia esteitä.



# Kirnuneva, Virrat

Alueen pinta-ala mahdollistaa noin 15 voimalan sijoittamisen.

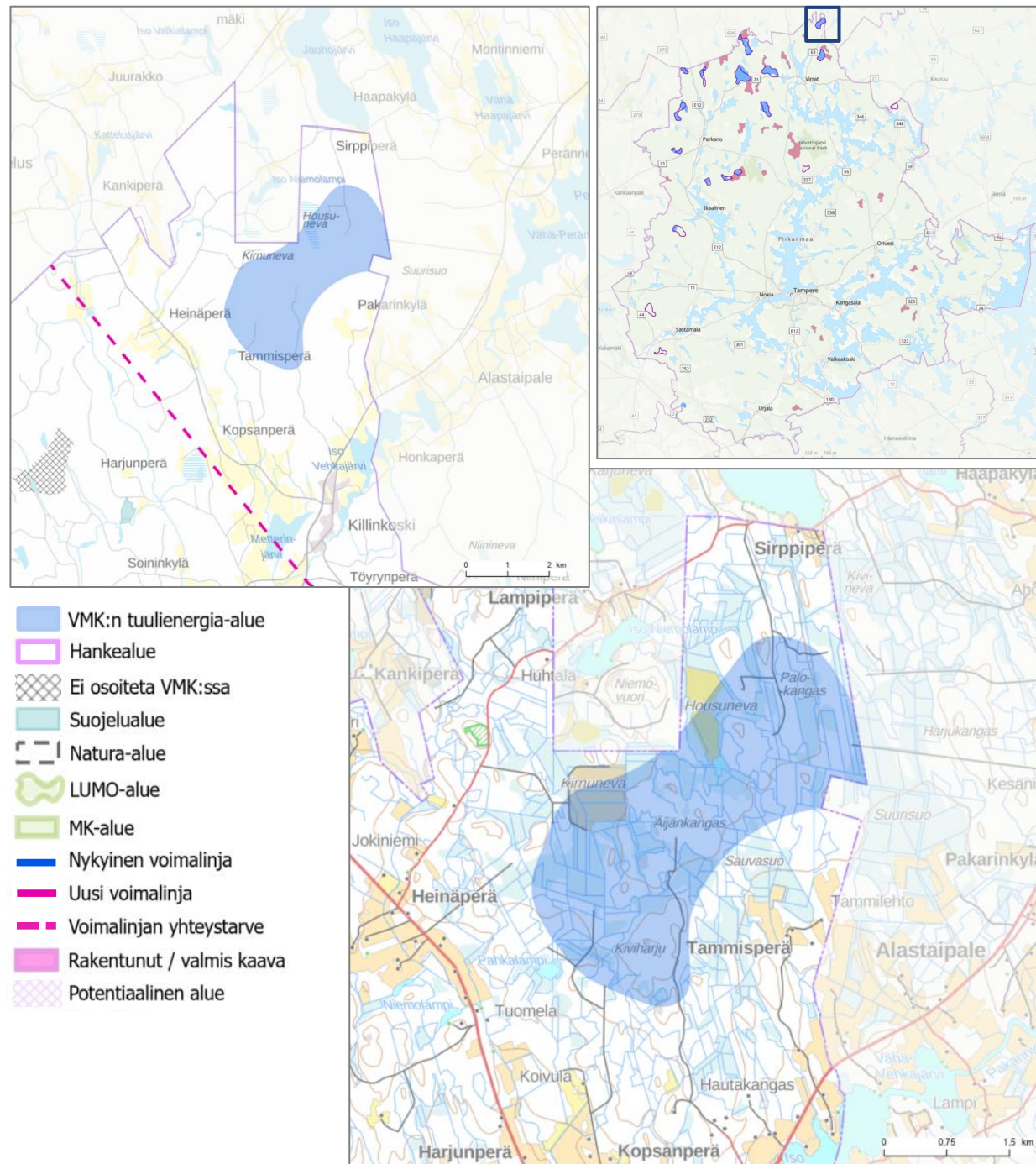
Pirkanmaan liiton teettämän selvityksen perusteella alueen voimat näkyisivät erityisesti Ähtärin reitin peltoaukeilta ja osin järvien itä- ja etelärannoilta sekä järviolueilta.

Maisemavaikutuksia ei kuitenkaan ole tunnistettu tässä vaiheessa sellaisiksi, että ne sulkevat pois mahdollisuuden selvittää yksityiskohtaisemmin alueen hyödyntämistä tuulienergiatuotannolle.

Alue sijoittuu kurjen kevät- ja syysmuuttoreitille, mikä on tarpeen huomioida mahdollisessa jatkosuunnittelussa. Alueen koillisosa ja eteläkärki sijoittuvat hiljaiselle alueelle.

Lähin hankealue on kaakossa Keuruun Lehmikorpi noin 10 kilometrin päässä. Vaihemaakuntakaavaan ehdotettava Kalliojärvenperän potentiaalinen tuulienergiatuotannon alue sijaitsee noin kahdeksan kilometrin päässä etelässä.

Lähin sähkösiirtolinja on koillisessa noin 10 kilometrin päässä sijaitseva Sähkö-Virkeiden Virrat-Alajärvi (110 kV). Alueen lounaispuolelle on tunnistettu Etelä-Pohjanmaalta Virtain alueelle suuntautuvan voimalinjan yhteystarve.





# Kalliojärvenperä, Virrat

Sinisellä osoitetulle alueelle voitaisiin sijoittaa arviolta reilut 10 voimalaa. Alueen pohjois- ja itäpuolelle sijoittuvan Lakeisnevan kankaan suojelualueen suojeluperusteena ovat vanhojen metsien arvot. Suojelualueelle sijoittuu myös Natura-alue, jonka suojeluperusteena ovat borealiset luonnonmetsät ja puustoiset suot.

Alueen ympäristöön 5 kilometrin säteelle sijoittuu mahdollisesti päiväpetolinnun pesä. Alue sijoittuu hiljaiselle alueelle.

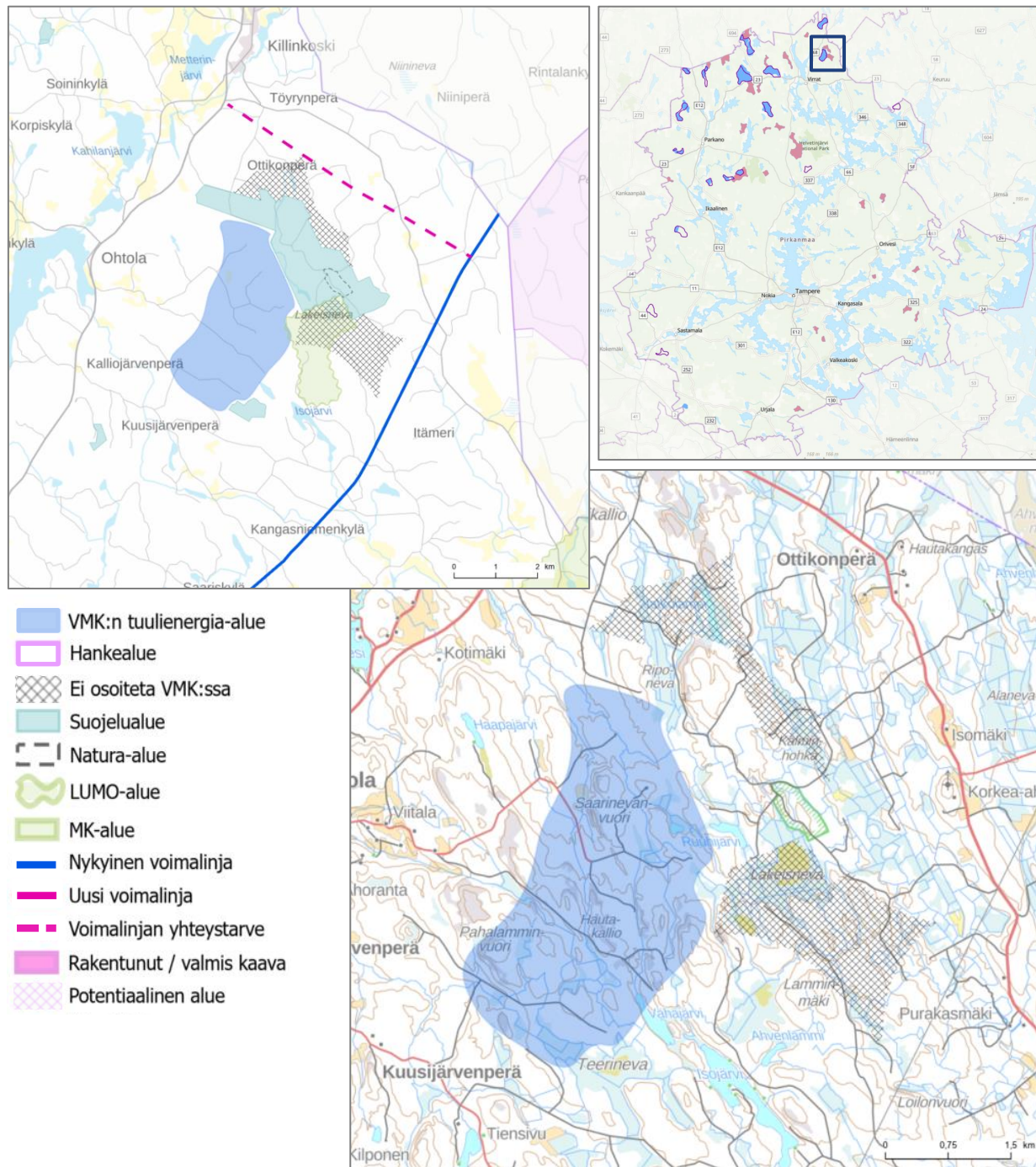
Alueesta vajaan kolmen kilometrin päähän itään Keski-Suomen puolelle sijoittuu Lehmikorven hankealue, jonka YVA-prosessin asiakirjat ovat nähtävillä sivulla <https://www.ymparisto.fi/fi/osallistu-ja-vaikuta/ymparistovaikutusten-arviointi/lehmikorven-tuulivoimahanke-keuruu-virrat>. Vaihemaakuntakaavaan ehdotettava Kirnunevan potentiaalinen tuulienergiatuotannon alue sijaitsee noin kahdeksan kilometrin päässä pohjoisessa.

Pirkanmaan liiton teettämän selvityksen perusteella voimalat näkyisivät vahvimmin mahdollisesti Soinin kylän rakennettuun kulttuuriympäristökohteeseen, Lahdenkylän, Ikkalan, Ilomäen ja Kitusen kulttuurimaisemiin sekä Toisvedelle ja sen länsirannalle. Maisemavaikutuksia ei kuitenkaan ole tunnistettu tässä vaiheessa sellaisiksi, että ne sulkisivat pois mahdollisuuden selvittää yksityiskohtaisemmin alueen hyödyntämistä tuulienergiatuotannolle.

Maisemavaikutusselvityksessä on ollut mukana myös itäinen Lakeisnevan alue, joka tullaan osoittamaan soidensuojeluohjelman täydennysehdotukseen perustuen luonnon monimuotoisuuden ydinalueena. Yhteisvaikutusarvioinnissa tulee kiinnittää huomiota erityisesti Lehmikorven hankkeen vaikutuksiin.

Alue sijoittuu kurjen kevät- ja syysmuuttoreitille, mikä on tarpeen huomioida mahdollisessa jatko suunnittelussa.

Lähin sähkösiirtolinja on itä-kaakkoispuolella noin kolmen kilometrin päässä Sähkö-Virkeiden Virrat-Alajärvi (110 kV). Alueen pohjoispuolelle on tunnistettu Etelä-Pohjanmaalta Virtain alueelle suuntautuvan voimalinjan yhteystarve.



# Äijänneva – Kummunmäki, Virrat

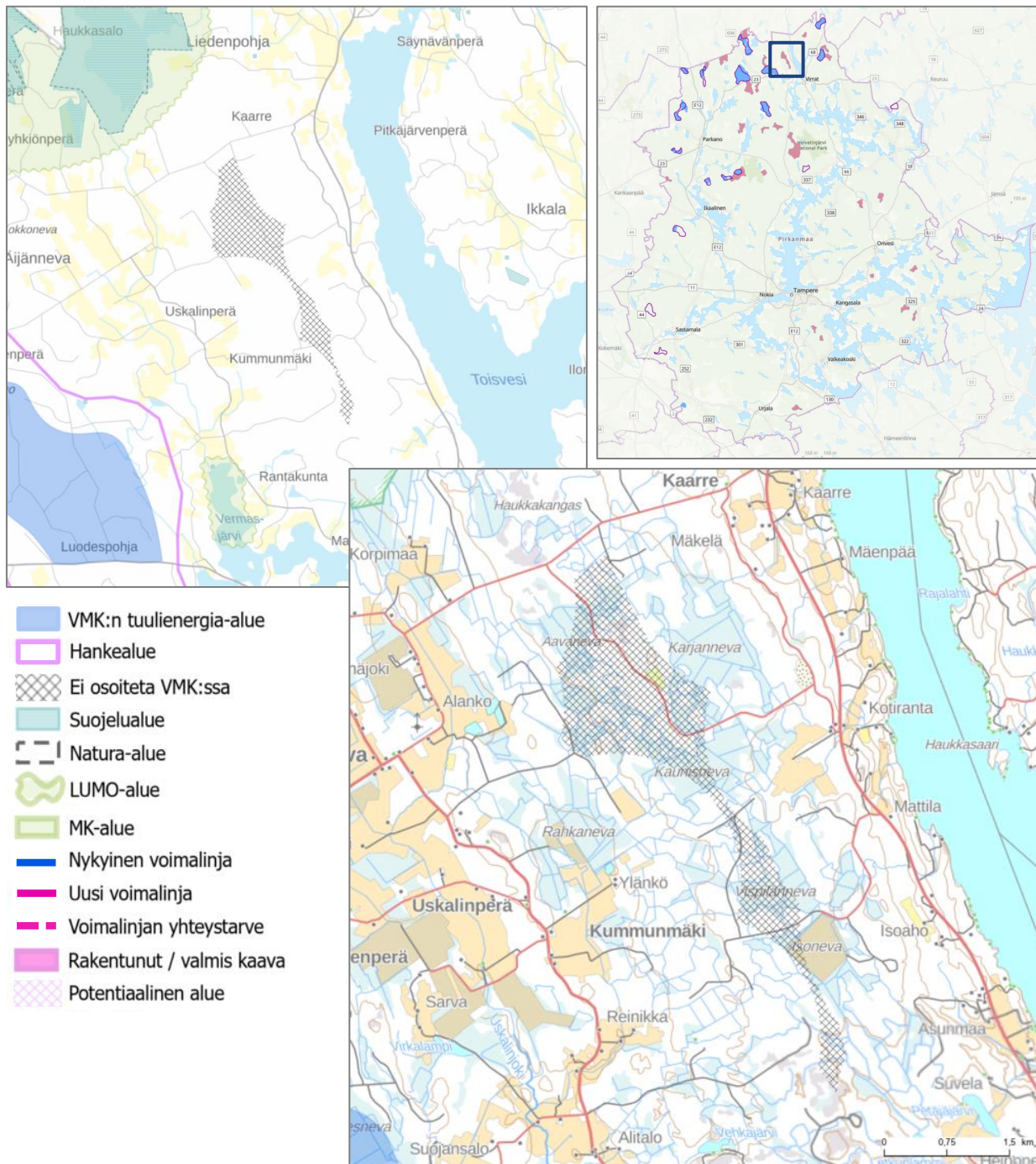
Alue on osoitettu Pirkanmaan maakuntakaavassa 2040, mutta näyttäytyy nyt suppeampana, koska analyysissä käytettyjä etäisyyskriteerejä on muutettu kasvaneesta voimakoosta johtuen. Alueen pinta-ala mahdollistaisi noin 12 voimalan sijoittamisen.

Pirkanmaan liiton teettämän selvityksen perusteella voimalat näkyisivät vahvimmin Toisvedelle ja sen itärannoille sekä Vermasjärvelle ja tämän etelärannoille.

Lähin sähkösiirtolinja on koillisessa noin kuuden kilometrin päässä sijaitseva Sähkö-Virkeiden Virrat-Alajärvi (110 kV). Siirtolinjan päässä sijaitsee Heinäahon sähköasema.

Aluetta ei laajojen Toisvedelle kohdistuvien maisemavaikutustensa vuoksi ehdoteta osoitettavaksi maakuntakaavassa.

Alueen koillisosa sijoittuu kesäkautena hiljaiselle alueelle.



# Vermassalo, Virrat

Alueen itäosa on osoitettu myös Pirkanmaan maakuntakaavassa 2040.

Alueella on käynnistetty osayleiskaavan laatiminen 13.2.2023. Hankkeen YVA-prosessissa tarkastellaan enintään 25 voimalan sijoittamista.

Vermassalon hankkeen ympäristövaikutusten arvioinnin aineistot ovat saatavilla sivulla: <https://www.ymparisto.fi/fi/osallistu-ja-vaikuta/ymparistovaikutusten-arviointi/vermassalon-tuulivoimahanke-virrat>.

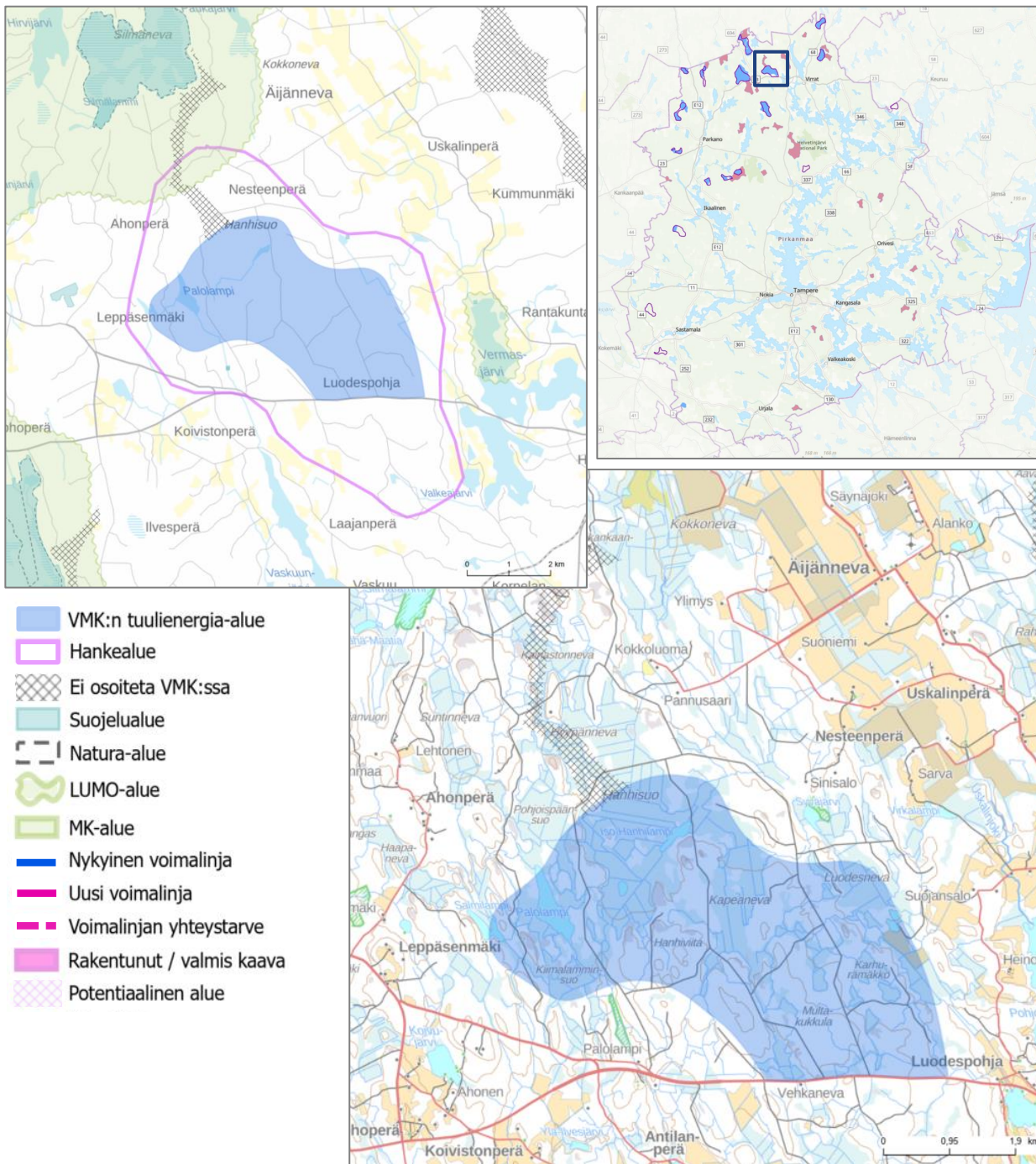
Alue sijoittuu kurjen kevätmuuttoreitille sekä uhanalaisen päiväpetolinnun reviirille, mikä tulee huomioida yksityiskohtaisemmassa suunnittelussa. Alueen länsiosa sijoittuu hiljaiselle alueelle.

Pirkanmaan liitto on tarkistanut aluetta vaihemaakuntakaavan luonnosvaiheen jälkeen siten, että alue on rajattu etelästä valtatiehen 23 (Palolammintie).

Voimalat näkyisivät Pirkanmaan liiton selvityksen mukaan vahvimmin Vermasjärvelle ja tämän itärannoille, Vaskuunjärvelle ja tämän etelärannoille sekä Hirvijärvelle ja tämän länsirannoille.

Verkkoliityntä olisi esiselvityksen mukaan mahdollista joko uudella noin 10 km voimajohtolla hankealueelta itään Sähkö-Virkeät Oy:n 110 kV alueverkkoon, Koillis-Satakunnan Sähkö Oy:n Virtain sähköasemaan, tai uudella noin 25 km voimajohtolla länteen Fingrid Oyj:n Seinäjoki – Rännäri-voimajohtoon.

Maakuntakaavan näkökulmasta Vermassalon, luoteessa sijaitsevan Tuuramäen ja lännessä sijaitsevan Myyränkankaan hankkeiden toteutuksessa ja ympäristövaikutusten arvioinnissa on tärkeää selvittää hankkeiden runkoverkkoliityntöjen toteuttaminen siten, että näistä yhdessä aiheutuu mahdollisimman vähäisiä ympäristövaikutuksia.



# Myyränkangas, Kihniö ja Virrat

Myyränkankaan alue on osoitettu kaakkoisosaltaan myös Pirkanmaan maakuntakaavassa 2040.

Valtatien 23 (Järvisuomentie/Palolammintie) eteläpuolista vyöhykettä Närhineva-Koroluoman suojelu- ja Natura-alueen länsipuolella ei enää ehdoteta osoitettavaksi maakuntakaavassa mahdollisten uhanalaisen päiväpetolintuun kohdistuvien vaikutusten vuoksi.

Alueella on käynnissä Myyränkankaan tuulipuistohanke, jossa tarkastellaan enintään 27 voimalan sijoittamista alueelle.

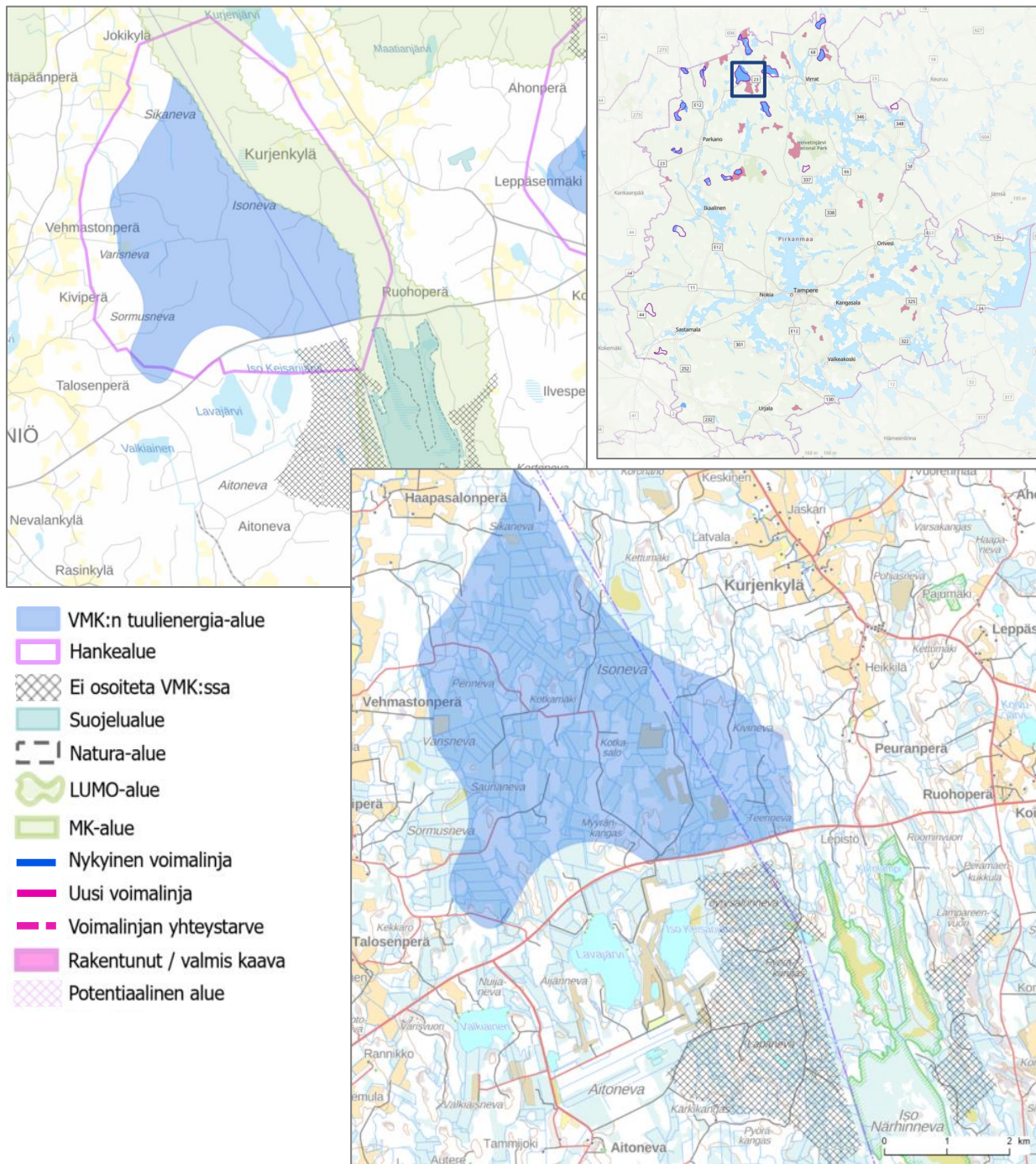
Myyränkankaan ympäristövaikutusten arvioinnin aineistot ovat saatavilla sivulla: <https://www.ymparisto.fi/fi/osallistu-ja-vaikuta/ymparistovaikutusten-arviointi/abo-wind-oyn-myyrankankaan-tuulivoimahanke-kihniö-ja-virrat>. Kihniön kunta ja Virtain kaupunki ovat tehneet alueen kaavoitusaloitteet kesällä 2022.

Hankkeen maisemavaikutukset on YVA-selostuksen mukaan arvioitu kokonaisuudessaan kohtaisiksi kielteiksi. Suuria kielteisiä maisemavaikutuksia on arvioitu aiheutuvan hankealuetta lähimpänä sijaitsevaan Korhoskylän kulttuurimaisemaan.

Alue sijoittuu kurjen kevätmuuttoreitille sekä uhanalaisen päiväpetolinnun reviirille, mikä tulee huomioida yksityiskohtaisemmassa suunnittelussa. Alueen länsiosassa sijaitsee hiljaisen alueen etelä-pohjoissuuntainen vyöhyke.

Hanke on alustavasti suunniteltu liitettävän alueen länsipuolelle rakennettavaan Åback-Melo 400 kV -linjaan. Siirtolinjan reitti sijoittuisi todennäköisesti joko länteen tai etelään tuulivoimapuiston alueelta. Voimajohtohankkeen tilannetta voi seurata ympäristöhallinnon verkkosivulta: <https://www.ymparisto.fi/kristiinankaupunkinokiavoimajohtoYVA>.

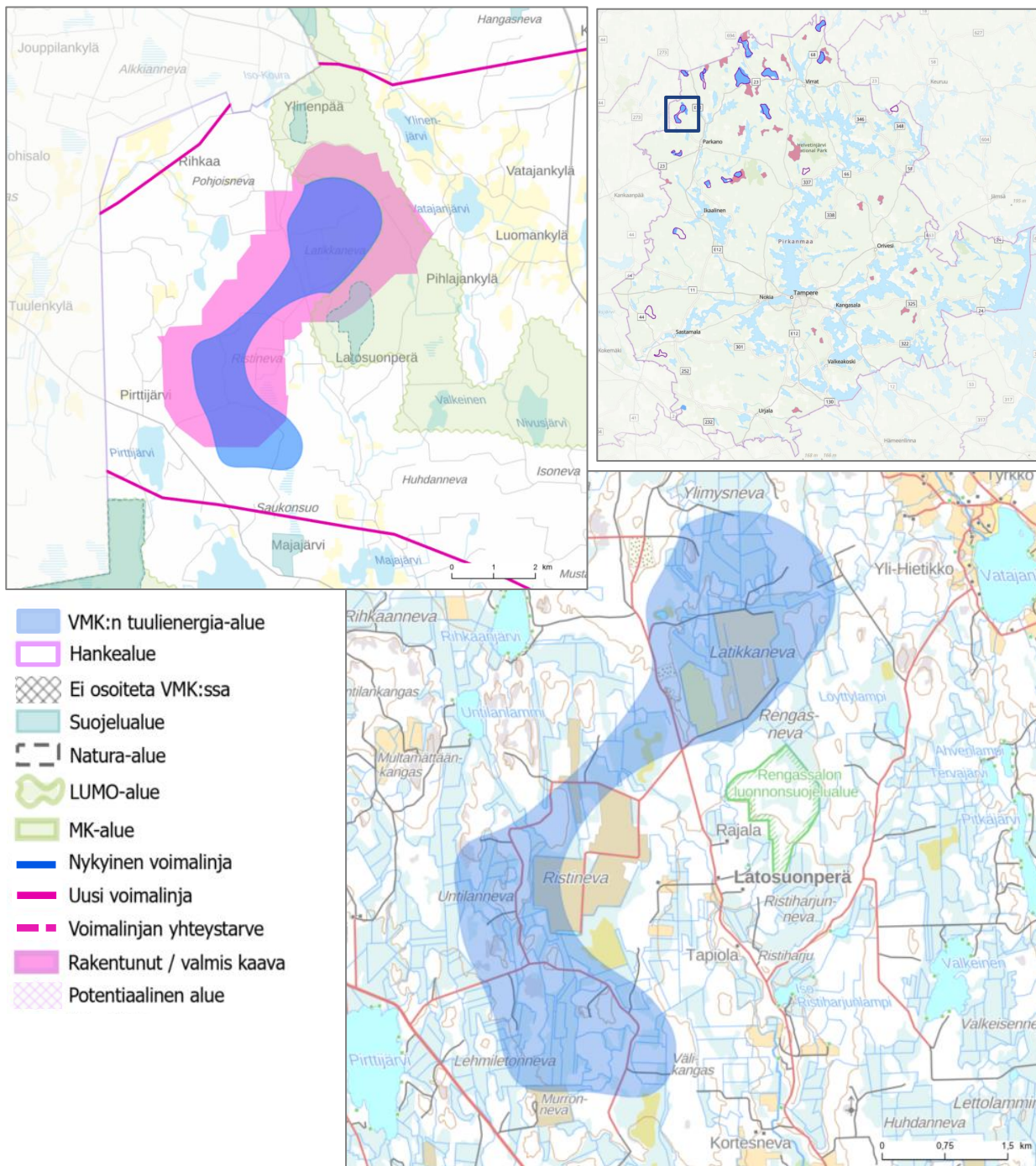
Maakuntakaavan näkökulmasta Myyränkankaan, koillisessa sijaitsevan Tuuramäen ja idässä sijaitsevan Vermassalon hankkeiden toteutuksessa ja ympäristövaikutusten arvioinnissa on tärkeää selvittää hankkeiden runkoverkkoliityntöjen toteuttaminen siten, että näistä yhdessä aiheutuu mahdollisimman vähäisiä ympäristövaikutuksia.



# Takakangas – Pihlajaharju, Parkano

Alueelle laadittu tuulivoimaosayleiskaava on hyväksytty Parkanon kaupunginvaltuustossa 26.02.2024.

Kaava mahdollistaa 12 kokonaiskorkeudeltaan enintään 295 metriä olevan tuulivoimalan rakentamisen. Tuulivoimahankkeen kokonaisteho on enimmillään 120 MW yksittäisen voimalan tehon ollessa enintään 10 MW.



# Kangaslammit, Parkano (ja Ikaalinen)

Alue sijoittuu pääosin Pirkanmaan maakuntakaavassa 2040 osoitettujen tuulivoima-alueiden eteläosien välille.

Alueelle on hyväksytty kaavoitusaloite 18.12.2023 arviolta 7-20 tuulivoimalan ja näiden yhteyteen mahdollisesti toteutettavan aurinkovoimalan sekä akkuteknologiaan perustuvan sähkövaraston toteuttamiseksi.

Hankkeen ympäristövaikutusten arviointiohjelman valmistuttua YVA-asiakirjat ovat saatavilla [ympäristöhallinnon verkkopalvelusta](#).

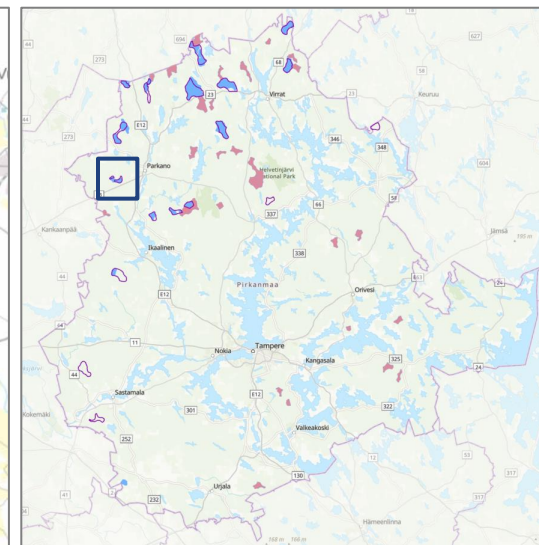
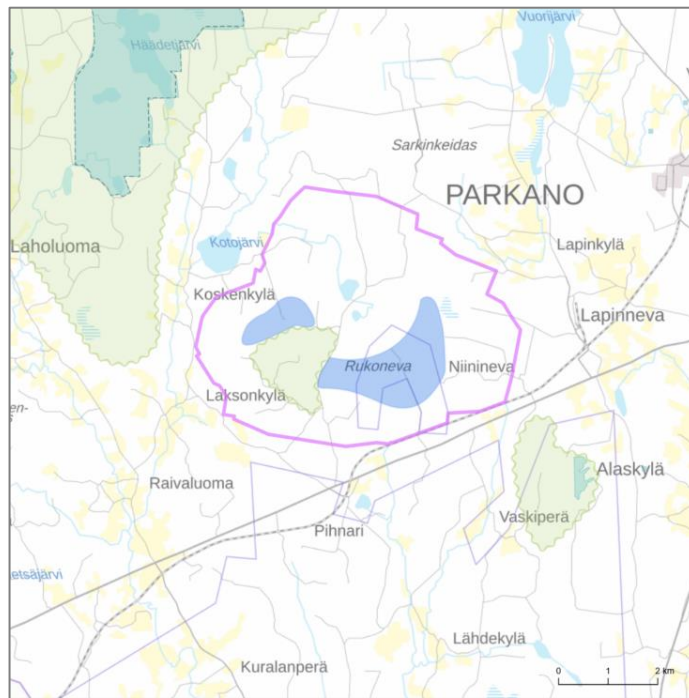
Pirkanmaan liiton teettämän selvityksen perusteella merkittävimmät maisemavaikutukset kohdistuvat Alaskylän kulttuurimaiseman pohjoisille pelloille ja niitä halkovalle Tampereentielle. Voimalat ovat havaittavissa myös Kovelahden kulttuurimaiseman pohjoisosan pelloilta. Myös Kallionkielen –Tervaniemen – Riitalan kulttuurimaisemaan voimaloita näkyy vesialueille ja pelloille.

Alue sijoittuu uhanalaisen petolinnun reviirin ulkokehälle. Laji ei tällä hetkellä käytä aluetta varsinaisena elinpiirinään, mutta ympäristöministeriön tuottaman mallinnuksen perusteella alueella voisi olla tähän jossain määrin potentiaalia. Alue ei sijoitu linnuston päämuuttoreiteille tai hiljaiselle alueelle.

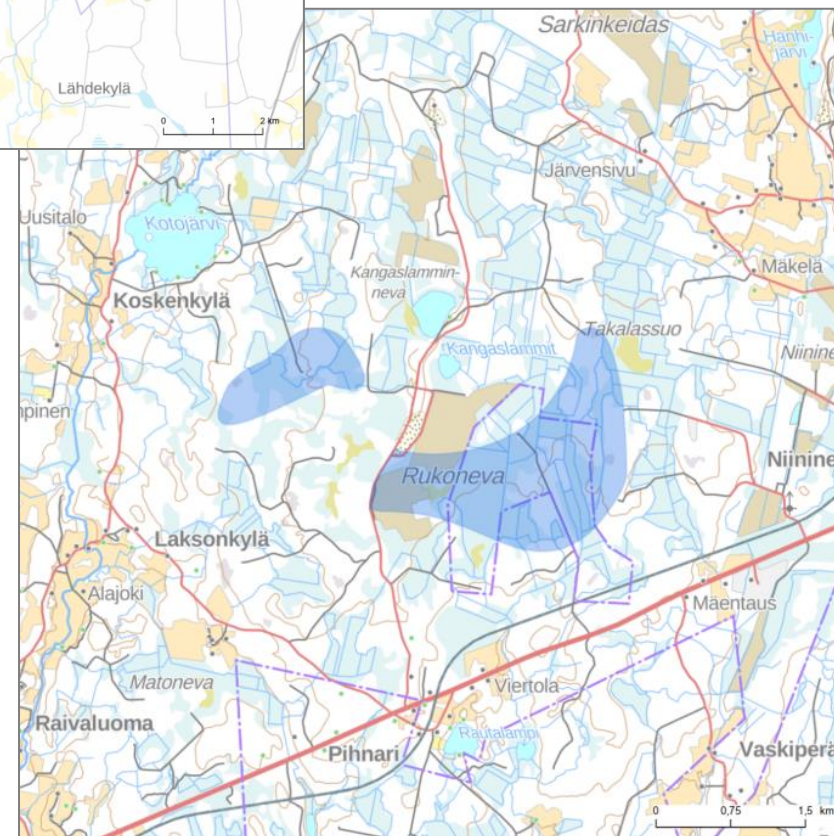
Hankealueella sijaitsee soidensuojeluohjelman täydennysehdotuksen alue, joka osoitetaan vaihemaakuntakaavassa luonnon monimuotoisuuden ydinalue -merkinnällä.

Lähimmät muut tuulienenergia-alueet ovat pohjoisessa noin 11 kilometrin päässä sijaitseva Takakangas-Pihlajajarju ja etelässä noin 10 kilometrin päässä Jämijärven Ratiperä. Ikaalisten Tevaniemi sijoittuu noin 13 kilometrin päähän kaakkoon.

Lähin sähkösiirtolinja on itään ja koilliseen alle kymmenen kilometrin päähän sijoittuva Carunan Teiharju-Parkano (110 kV).



- VMK:n tuulienenergia-alue
- Hankealue
- Ei osoiteta VMK:ssa
- Suojelualue
- Natura-alue
- LUMO-alue
- MK-alue
- Nykyinen voimalinja
- Uusi voimalinja
- Voimalinjan yhteystarve
- Rakentunut / valmis kaava
- Potentiaalinen alue



# Isokivenneva, Parkano ja Ylöjärvi

Alueen pinta-ala mahdollistaisi noin 12 voimalan sijoittamisen.

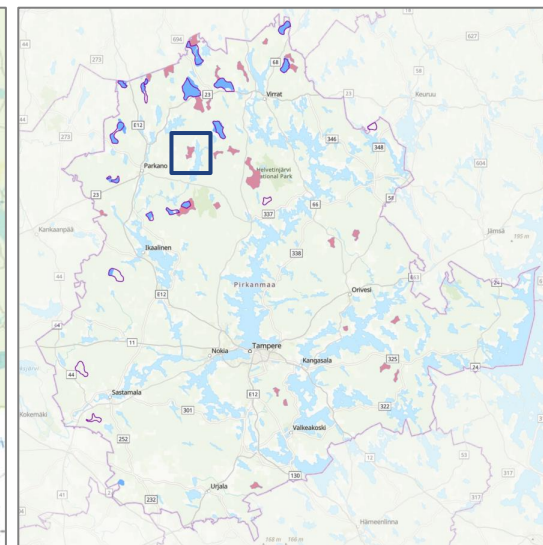
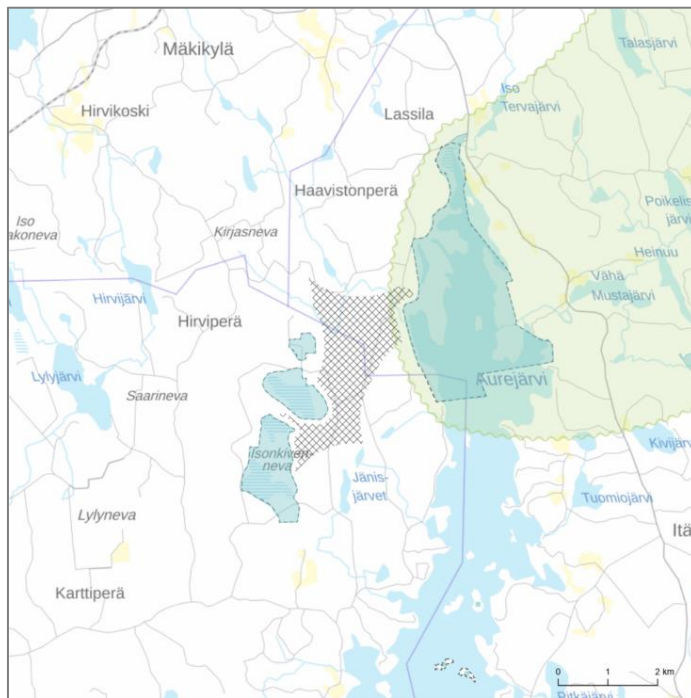
Alueen välittömässä läheisyydessä sijaitsevat Isokivenneva-Marjakankaan ja Aurejärven suojele- ja Natura-alueet, joiden suojeluperusteina on lukuisia metsä-, suo- ja vesistöluontotyyppejä.

Alueen ympäristöön 5 kilometrin säteelle sijoittuu mahdollisesti päiväpetolinnun pesä.

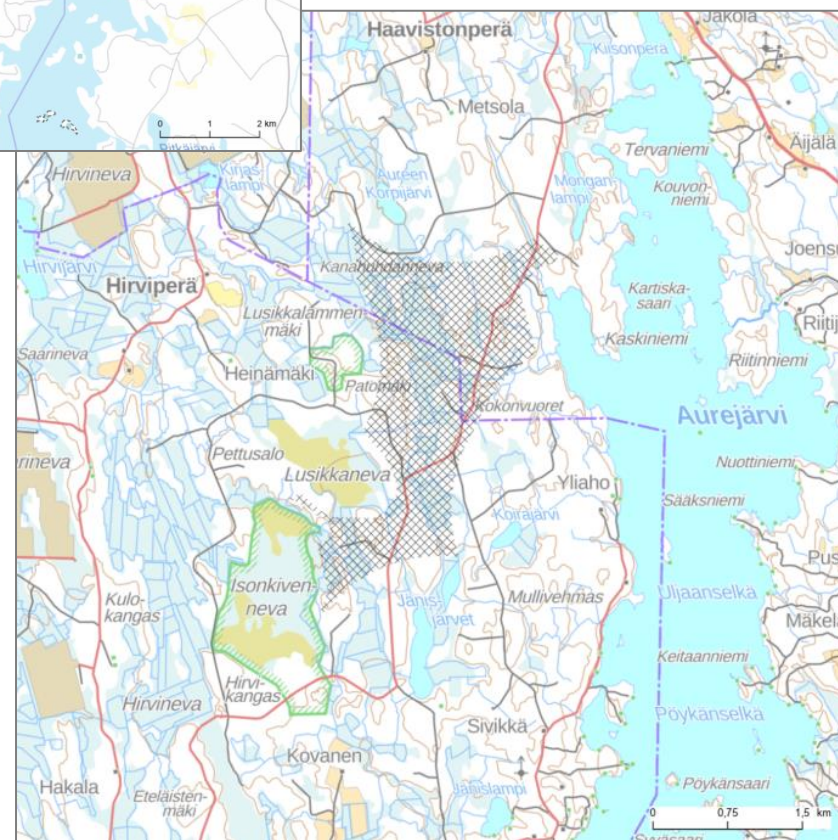
Pirkanmaan liiton teettämän selvityksen perusteella voimat näkyisivät vahvimmin Aurejärvelle ja tämän itärannoille.

Lähin sähkösiirtolinja on länteen noin 10 kilometrin päähän sijoittuva Fingridin Poikkeusjärvi-Rännäri (110 kV).

Aluetta ei ympäröivien luonto- ja suojeeluarvojen perusteella nähdä potentiaalisesti tuulienergiatuotannolle. Alue sijoittuu myös hiljaiselle alueelle.



- VMK:n tuulienergia-alue
- Hankealue
- Ei osoiteta VMK:ssa
- Suojelualue
- Natura-alue
- LUMO-alue
- MK-alue
- Nykyinen voimalinja
- Uusi voimalinja
- Voimalinjan yhteystarve
- Rakentunut / valmis kaava
- Potentiaalinen alue



# Pahkakummunmaa, Virrat ja Ylöjärvi

Kolmesta alueesta pohjoisin on osoitettu myös Pirkanmaan maakuntakaavassa 2040.

Sinisellä osoitetulle pohjoiselle alueelle on arvioitu voitavan sijoittaa noin 20 voimalaa. Alue kattaa runsaasti turvetuotannon alueita.

Punaisella osoitetuista alueista läntisen pinta-ala mahdollistaisi noin 3 voimalan sijoittamisen ja itäinen noin 8 voimalaa. Näitä ei nähdä maakuntakaavassa, koska ne ovat pienialaisia ja sijoittuvat kansallispuistoja tukevalle etelä-pohjoissuuntaiselle luonnonarvovyöhykkeelle.

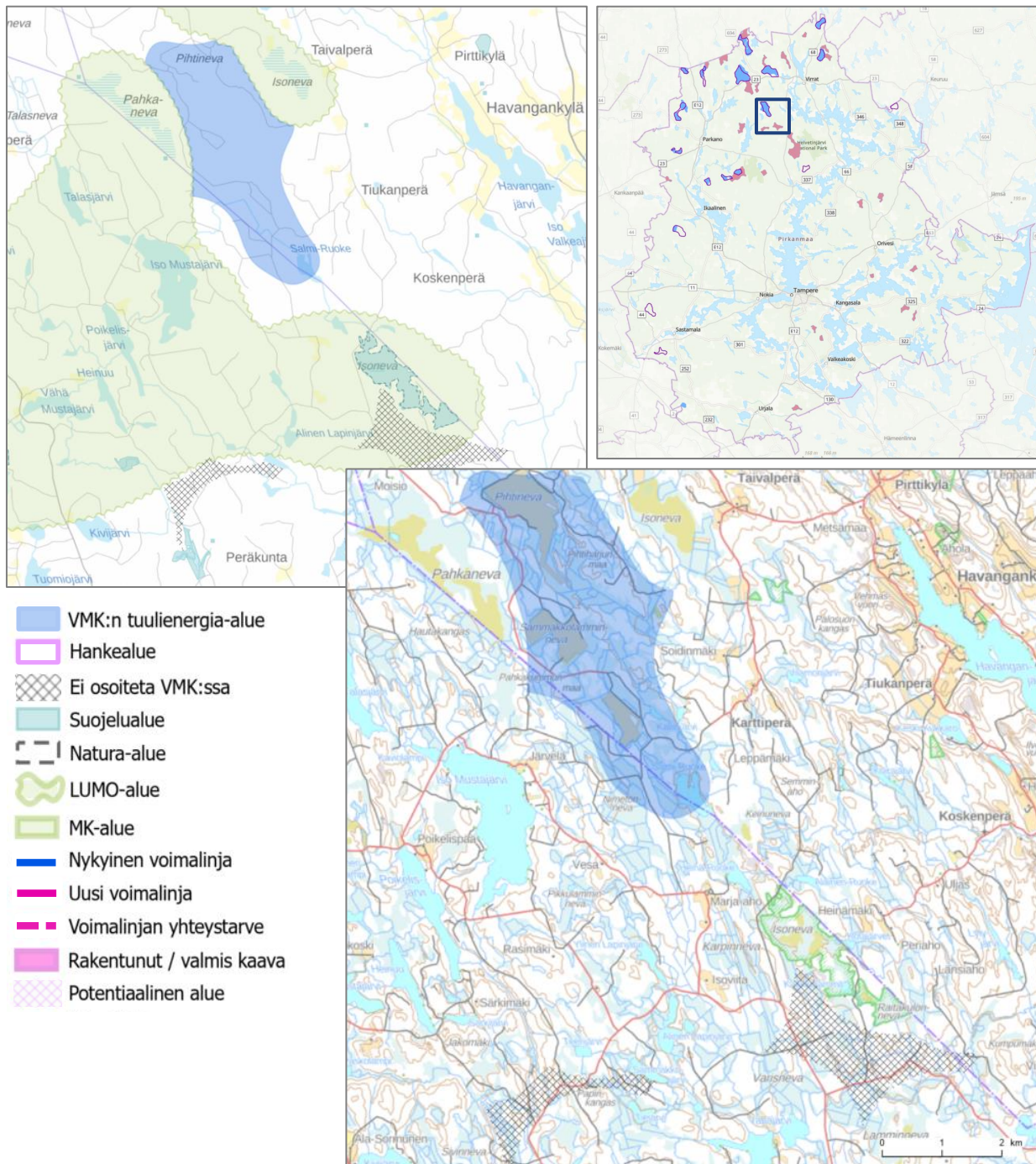
Alueen ympäristöön 5 kilometrin säteelle sijoittuu mahdollisesti päiväpetolinnun pesä ja alue sijoittuu kurjen kevätmuuttoreitille, mikä on huomioitava mahdollisessa jatkosuunnittelussa.

Pohjoinen sinisellä osoitettu alue ei sijoitu hiljaiselle alueelle, toisin kuin eteläisemmät, joita ei nähdä tuulienergielle potentiaalisina.

Pirkanmaan liiton teettämän selvityksen perusteella pohjoisimman alueen voimat näkyisivät vahvimmin Iso Mustajärvelle ja tämän lounaisrannoille.

Lähimmät hankealueet ovat pohjoisessa noin 10 kilometrin päähän sijoittuvat Myyränkangas ja Vermassalo.

Lähin sähkösiirtolinja on länteen reilun 20 kilometrin päähän sijoittuva Fingridin Poikkeusjärvi-Rännäri (110 kV), jota tullaan vahvistamaan Åback-Melo 400 kV -linjan voimajohtohankkeessa. Hankkeen asiakirjoja ja tilannetta voi seurata ympäristöhallinnon verkkosivulta: <https://www.ymparisto.fi/kristiinankaupunkinokiavoimajohtoYVA>.





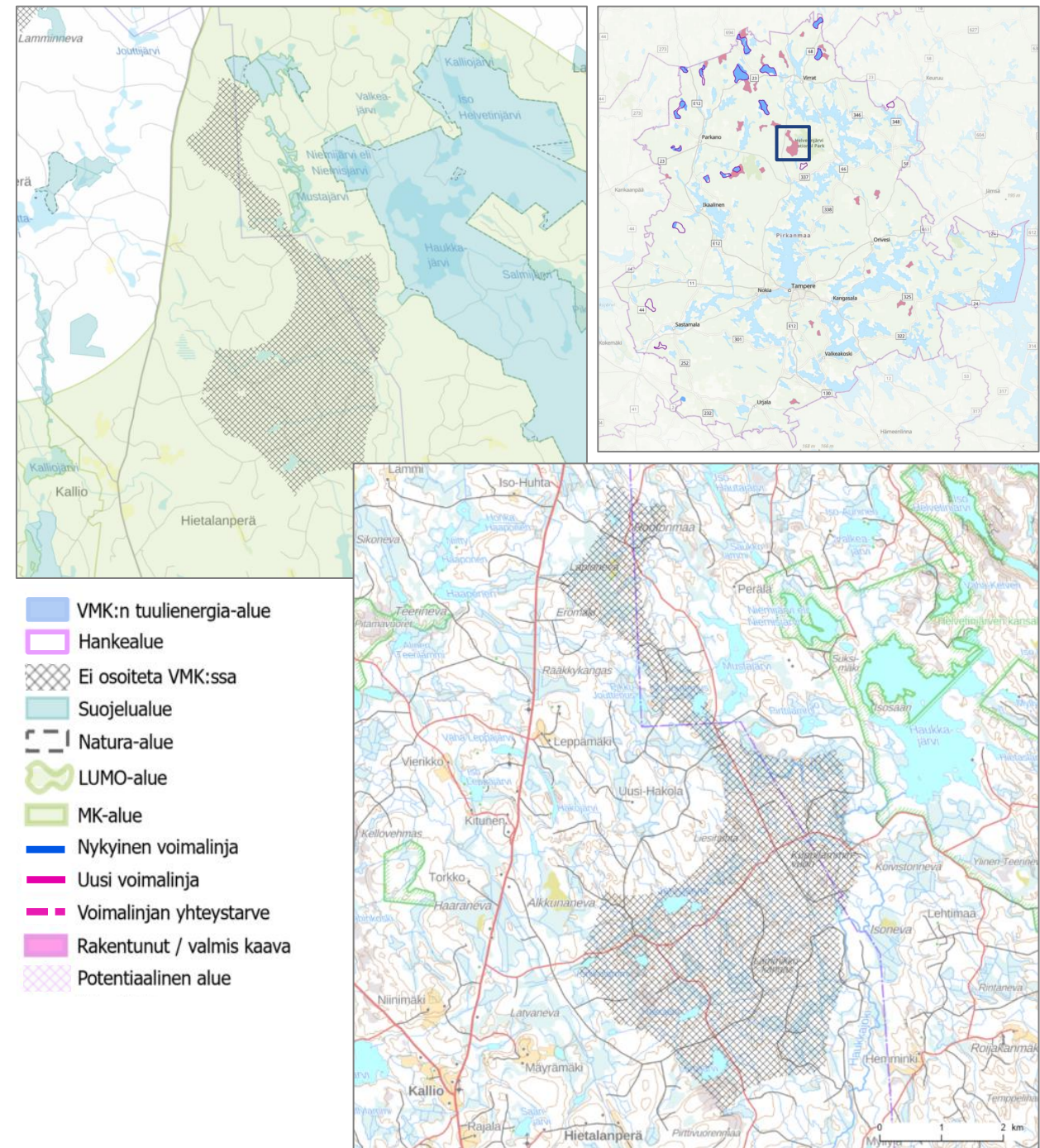
# Hietalanperä, Ruovesi ja Ylöjärvi

Alue sijoittuu Seitsemisen ja Helvetinjärven kansallispuistojen väliselle alueelle, joka on muun muassa tunnistettu maakuntakaavassa ekosysteemipalvelujen kannalta merkittäväksi. Alue halutaan turvata jatkossakin eheänä kansallispuistoja yhdistävänä vyöhykkeenä.

Alueen ympäristöön 5 kilometrin säteelle sijoittuu mahdollisesti päiväpetolinnun pesä.

Alue sijoittuu myös hiljaiselle alueelle.

Aluetta ei nähdä maakuntakaavan näkökulmasta potentiaaliseksi tuulienergiatuotannolle.



# Siikakangas, Ruovesi, Juupajoki ja Orivesi

Läntiset alueet sijoittuvat muun muassa ekosysteemipalvelujen kannalta merkittäväksi tunnistetulle alueelle.

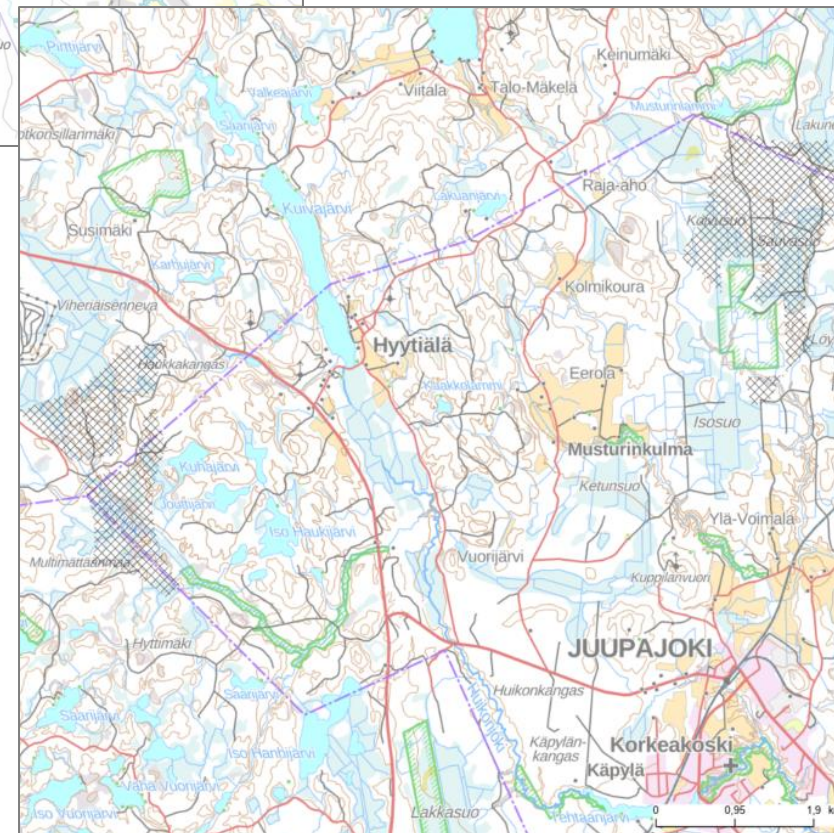
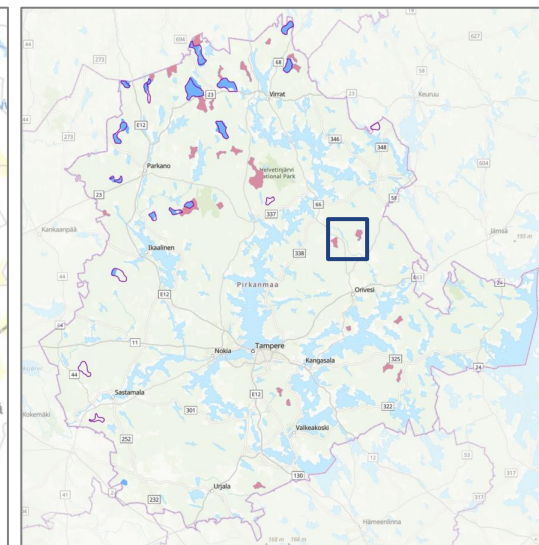
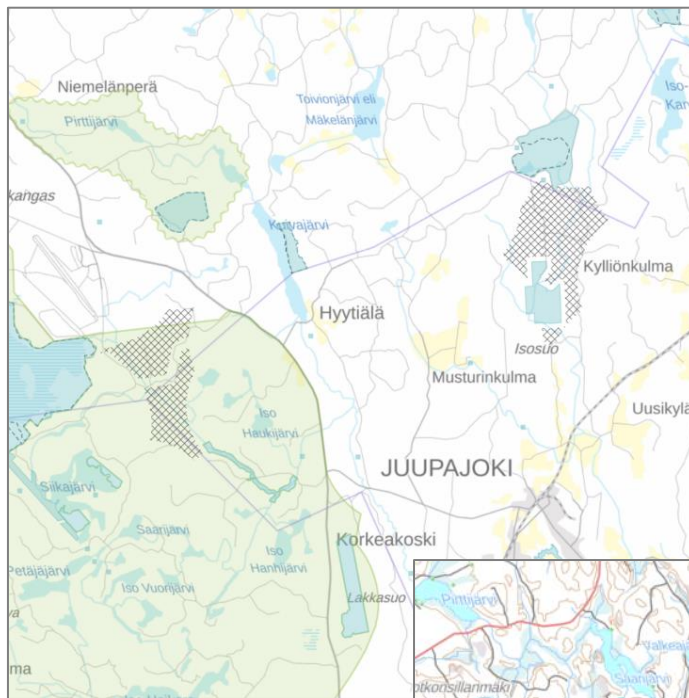
Läntiset alueet mahdollistaisivat pinta-alallisesti noin 6 voimalan sijoittamisen ja itäinen alue noin 8 voimalaa.

Alueet sijoittuvat Ruoveden itäpuoliset metsät -FINIBA-alueelle (Suomen tärkeät lintualueet). Alueiden ympäristöön 5 kilometrin säteelle sijoittuu mahdollisesti päiväpetolinnun pesä.

Alueille sijoitettavilla 300 metrisillä voimaloilla olisi vaikutusta ilmaliikenteen turvallisuuteen ja kiitoteiden käyttöön. Matalammilla voimaloilla voisi olla vaikutusta kiitoteiden käyttöön ja sijoittumisen tarkempi tutkiminen voisi olla perusteltua. Erityisesti itäisimmälle alueelle lentoesteluvan saaminen nähdään mahdollisesti haasteellisena.

Alueiden toteuttamiselle voi ilmetä rajoitteita Puolustusvoimien toiminnasta johtuen.

Alueita ei edellisissä perusteissa nähdä potentiaalisiksi tuulienergiatuotannolle.

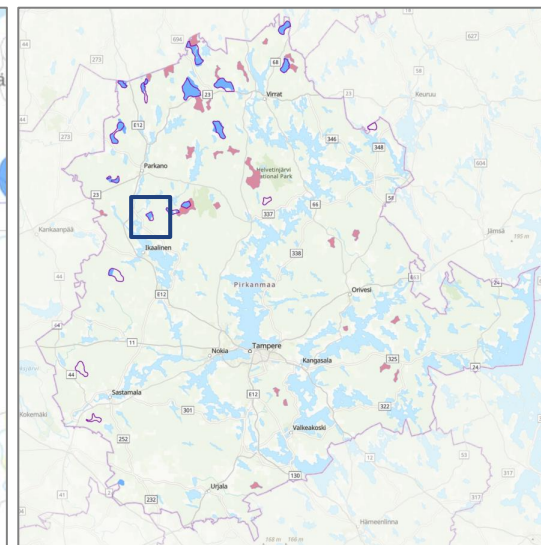
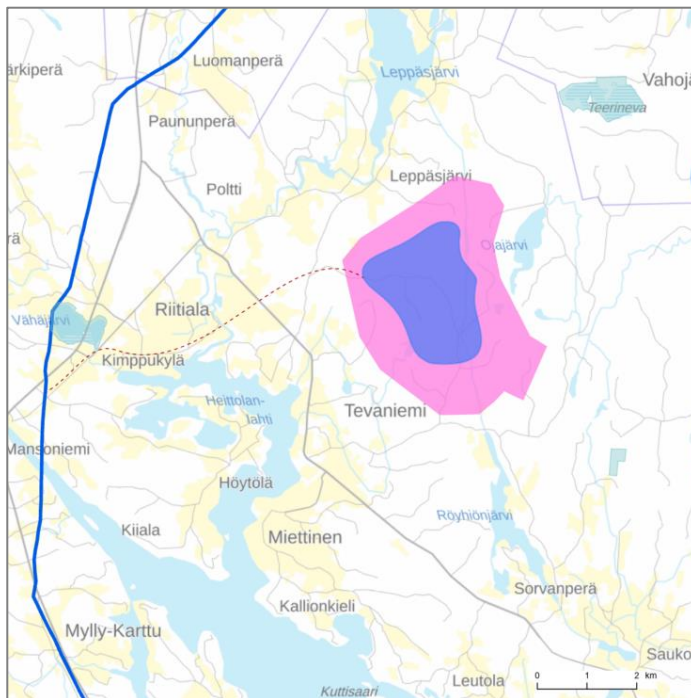


# Tevaniemi, Ikaalinen

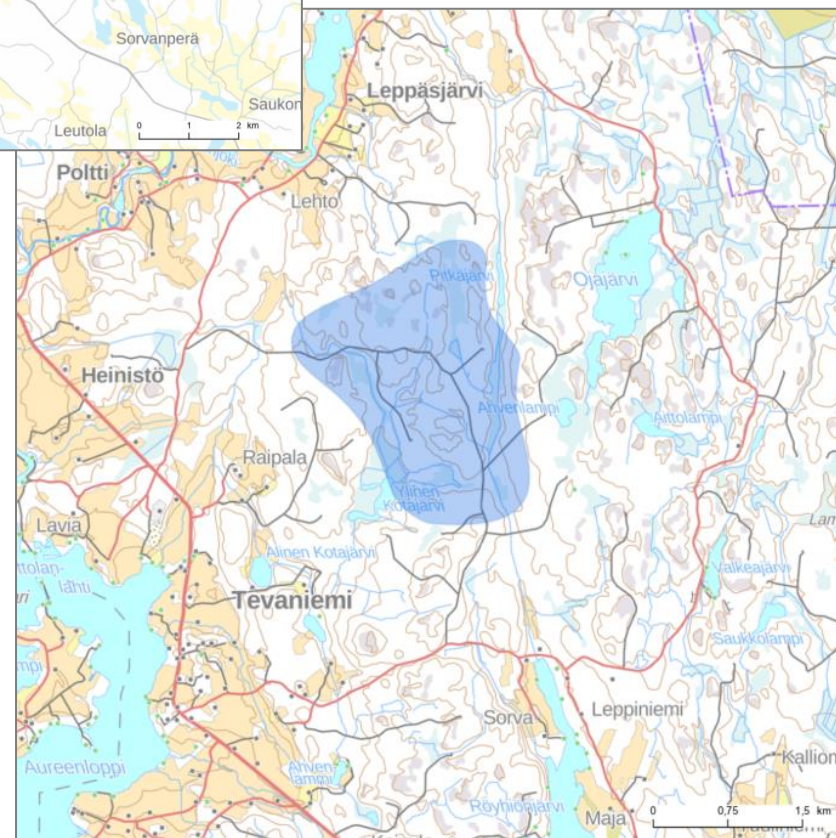
Alue on osoitettu myös Pirkanmaan maakuntakaavassa 2040.

Ikaalisten kaupunginvaltuusto on hyväksynyt Tevaniemen tuulivoimapuiston osayleiskaavan 30.10.2023. Kaava mahdollistaa yhdeksän voimalan sijoittaminen alueelle.

Hankkeen sähkönsiirto on vahvistunut toteutettavaksi 33 kV:n maakaapelina alueen länsipuolelle 110 kV:n siirtolinjaan.



- VMK:n tuulienergia-alue
- Hankealue
- Ei osoiteta VMK:ssa
- Suojelualue
- Natura-alue
- LUMO-alue
- MK-alue
- Nykyinen voimalinja
- Uusi voimalinja
- - Voimalinjan yhteystarve
- Rakentunut / valmis kaava
- Potentiaalinen alue
- - Liityntäyhteys



# Horhalanperä, Parkano ja Ikaalinen

Horhalanperän läntisempi alue sijoittuu osin myös Pirkanmaan maakuntakaavassa 2024 osoitetulle Luikesneva-Susinevan tuulivoima-alueelle. Sinisellä osoitetuille Horhalanperän läntiselle ja itäiselle alueelle on arvioitu voitavan sijoittaa noin 15 voimalaa.

Tarkastelualueista itäisin sijoittuu Seitsemisen ja Helvetinjärven kansallispuistojen väliselle alueelle, joka on osoitettu maakuntakaavassa ekosysteempipalvelujen kannalta merkittäväksi alueeksi (MK).

Pirkanmaan liiton teettämän selvityksen perusteella voimat näkyisivät vahvimmin Iso Kivijärven ja Seitsemisjärven alueille sekä Aurejärvelle ja Kallionkielen-Tevaniemen-Riitalan kulttuurimaisemaan. On tarpeen huomioida, että arviointi käsittää myös mustalla rasterilla osoitetun alueen, joka on arvioinnin jälkeen rajattu potentiaalisten alueiden ulkopuolelle.

Tässä potentiaalisiksi tunnistettujen alueiden osalta on vielä epävarmaa, sijoittuvatko nämä Seitsemiseen istutetun metsäpeuran levinneisyysalueelle. Vaihemaakuntakaavaratkaisua tullaan tarkistamaan keväällä 2024 julkaistavan metsäpeura- ja susiselvityksen päätelmien pohjalta.

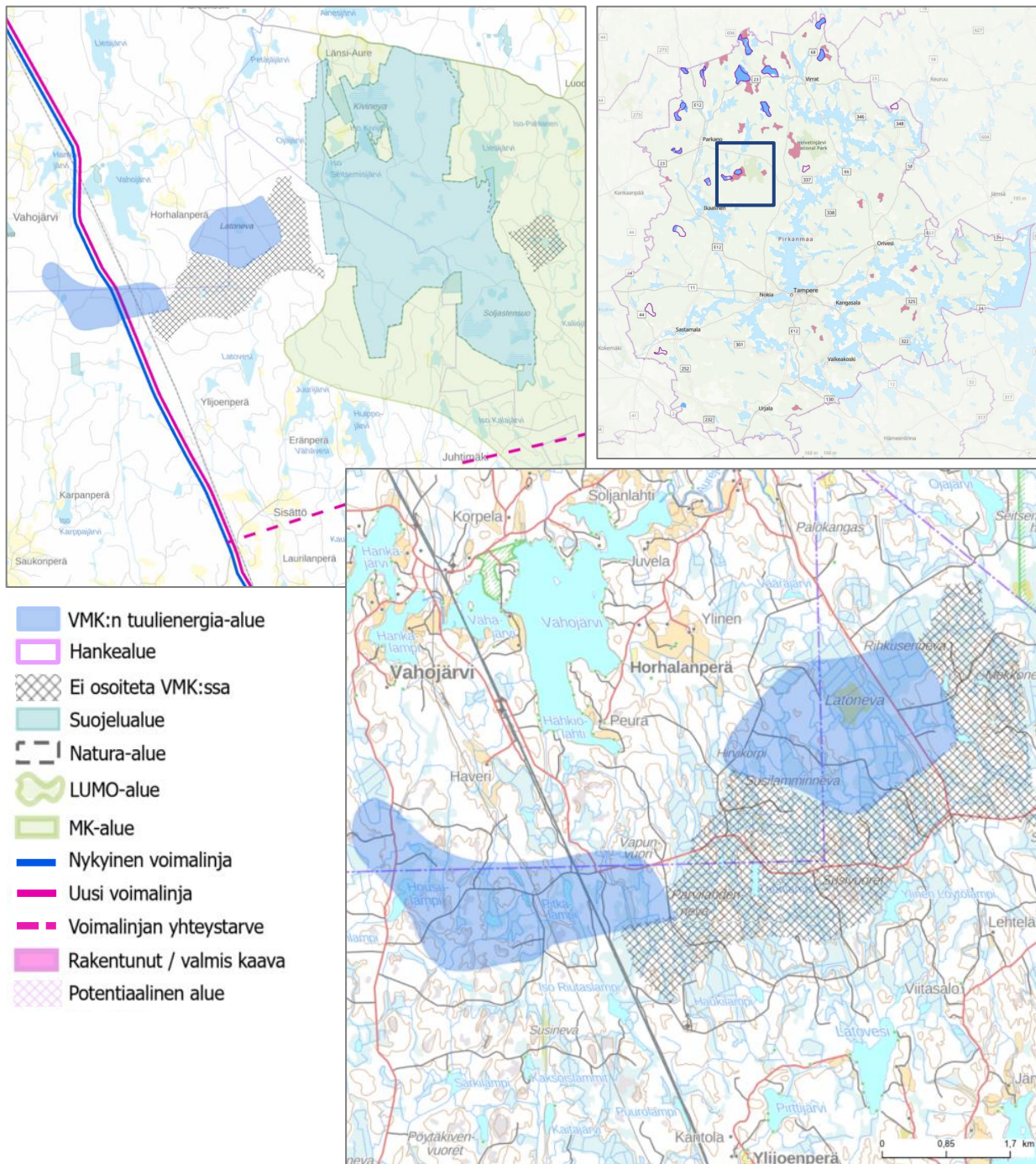
Läntinen alue sekä Seitsemisen itäpuolella oleva ei-potentiaalisesti tunnistettu alue sijoittuvat uhanalaisen petolinnun reviirille sekä hiljaiselle alueelle. Sinisellä osoitetut alueet sijoittuvat kurjen kevätmuuttoreitille, mikä on tarpeen huomioida mahdollisessa jatkosuunnittelussa.

Lähin tuulienergia-alue on lännessä sijaitseva Tevaniemi noin viiden kilometrin päässä.

Alueelle sijoittuu kehitettävänä oleva Fingridin Åback – Melo-voimalinja (110 + 400 kV). Tämän lisäksi alueen käyttöä rajoittaa voimalinjan suuntaisesti sijoittuva päärata.

Voimajohtohankkeen tilannetta voi seurata muun muassa ympäristöhallinnon verkkosivulta:

<https://www.ymparisto.fi/kristiinankaupunkinokiavoimajohtoYVA>.



# Unnaneva, Ikaalinen

Alue on osoitettu Pirkanmaan maakuntakaavassa 2024 ja sille on arvioitu voitavan sijoittaa noin 3 voimalaa.

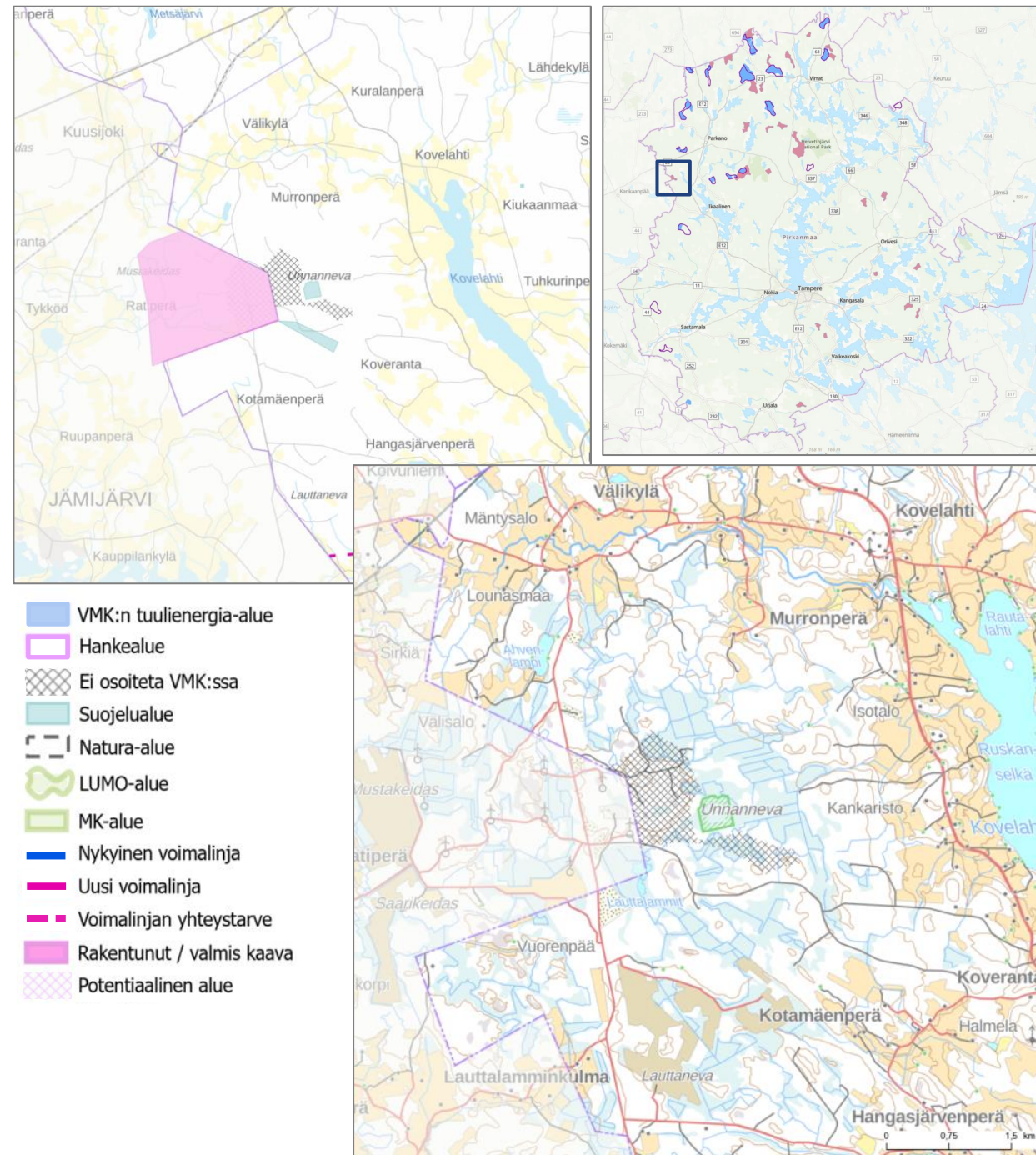
Välittömästi maakuntarajan länsipuolelle sijoittuu Jämijärven Ratiperän 9 voimalan tuulipuisto.

Koska alueen jatkeena on jo rakentunut voimalakokonaisuus, ei uusien voimaloiden lisääminen alueelle aiheuttaisi huomattavia muutoksia maisemassa. Pirkanmaan liiton teettämän selvityksen perusteella voimalat näkyisivät vahvimmin Kovelahden kulttuurimaisema-alueelle sekä Kyrösjärvelle.

Lähin sähkösiirtolinja on länteen noin seitsemän kilometrin päähän sijoittuva Carunan Teiharju-Parkano (110 kV). Alueen mahdollisessa toteutuksessa on tarkoituksenmukaista tarkastella Ratiperän tuulipuiston liityntäyhteyden hyödyntämistä.

Alueelle sijoittuu pienialainen suojelualue. Alue ei sijoitu hiljaiselle alueelle.

Ratiperän alueen laajentamiseen Unnanevalle ei ole ilmennyt kiinnostusta, eikä aluetta ehdoteta osoitettavaksi vaihemaakuntakaavassa.



# Konikallio, Ikaalinen ja Hämeenkyrö

Alue on osoitettu myös Pirkanmaan maakuntakaavassa 2040.

Hämeenkyrö ja Ikaalinen ovat käynnistäneet alueen osayleiskaavoituksen 2022. Hankkeessa selvitetään enintään 15 voimalan sijoittamista alueelle.

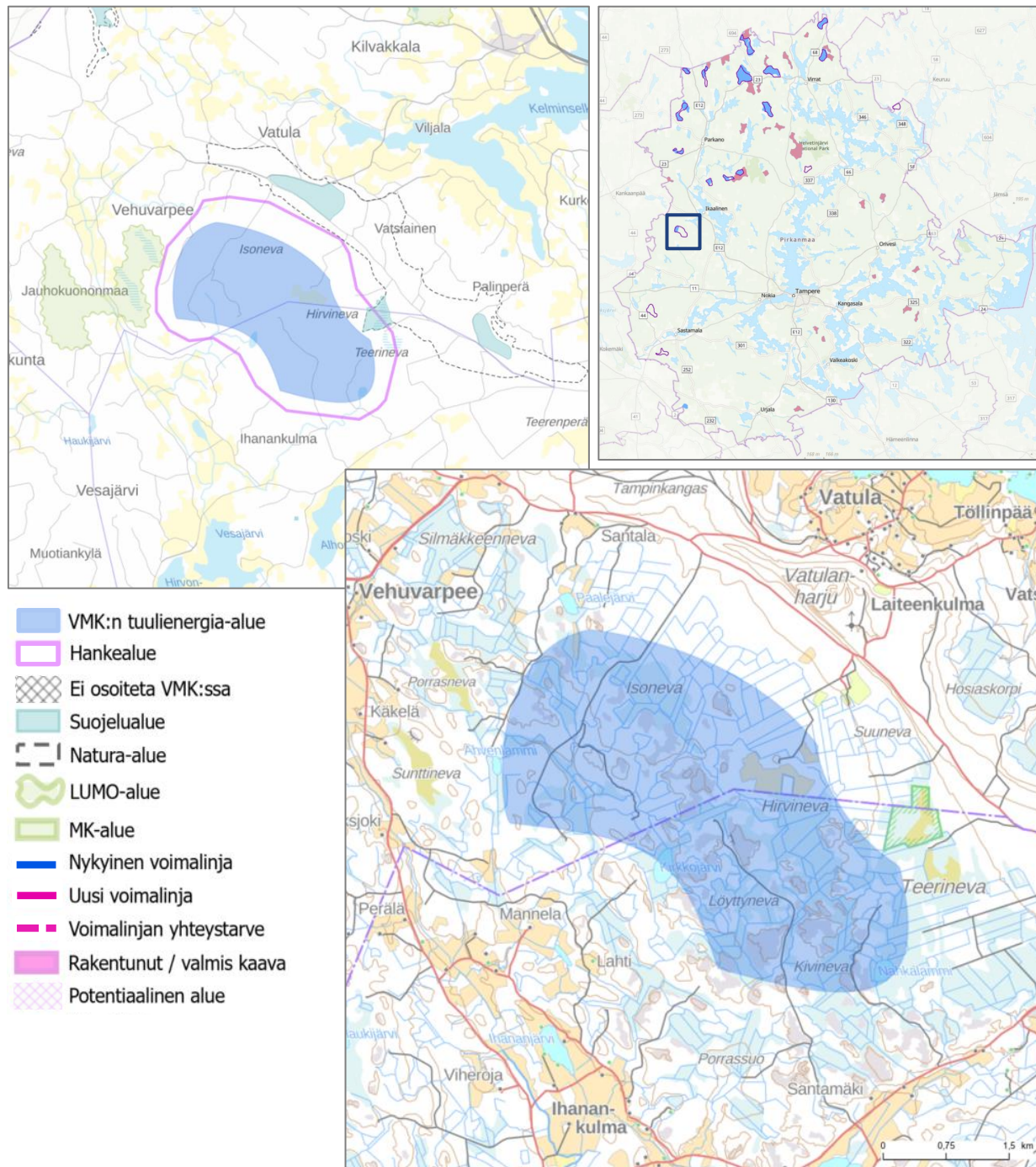
Konikallion hankkeen ympäristövaikutusten arvioinnin aineistot ovat saatavilla sivulla: <https://www.ymparisto.fi/fi/osallistu-ja-vaikuta/ymparistovaikutusten-arviointi/ilmatar-ikaalinen-hameenkyro-oy-konikallion-tuulivoimahanke-ikaalinen-ja-hameenkyro>.

Alue sijoittuu kurjen kevätmuuttoreitin länsireunalle. Alue ei sijoitu hiljaiselle alueelle.

Hankkeessa laaditun arvioinnin mukaan merkittävimmät maisemavaikutukset muodostuvat lähialueiden peltojen yhteydessä olevalle asutukselle Vatulan, Vehuvarpeen, Ihanankulman ja Santamäen suunnilla, joista avautuu riittävän laaja ja pitkä avoin näkymä hankealueelle. Vaikutuksia kohdentuu myös Vatsiainen ja Haapimaan avoimille peltoaukeille ja Kelminselän järven selänteille.

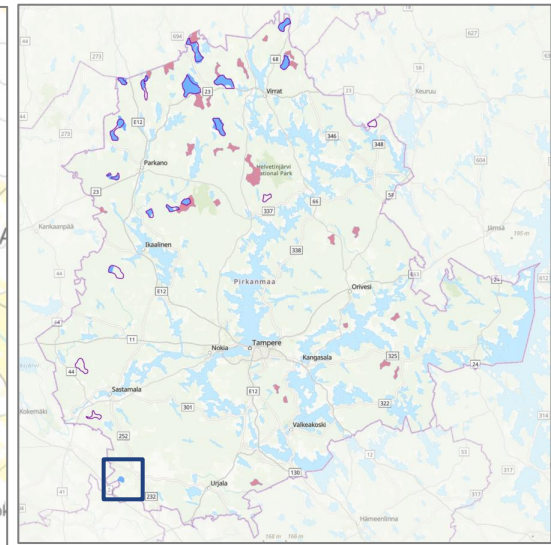
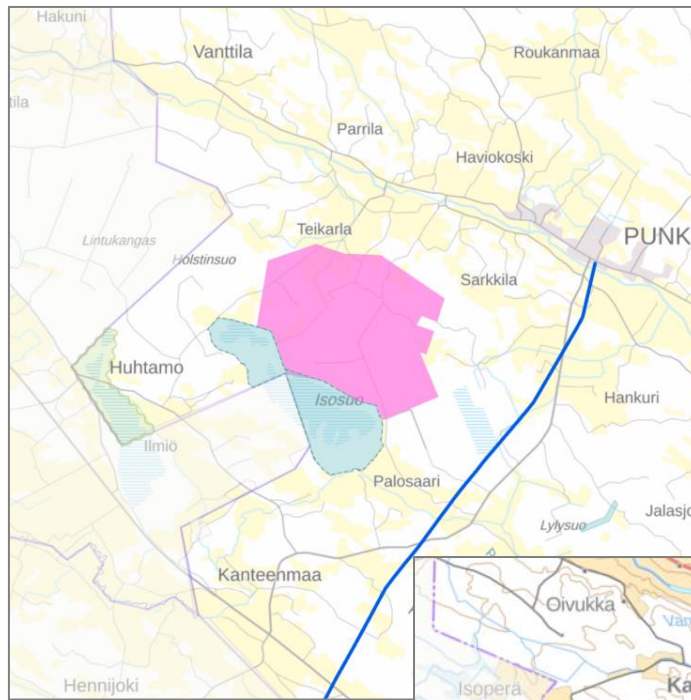
Lähimmät tuulienergia-alueet ovat lounaassa noin 15 kilometrin päässä sijaitseva Suodenniemen kolmen voimalan alue sekä koillisessa noin 20 kilometrin päässä sijaitseva Tevaniemi.

Tuulipuisto on määrä liittää koillista tai eteläistä reittiä Carunan 110 kV verkkoon noin 14–15 km pituisella 110 kV liittytäjohdolla.

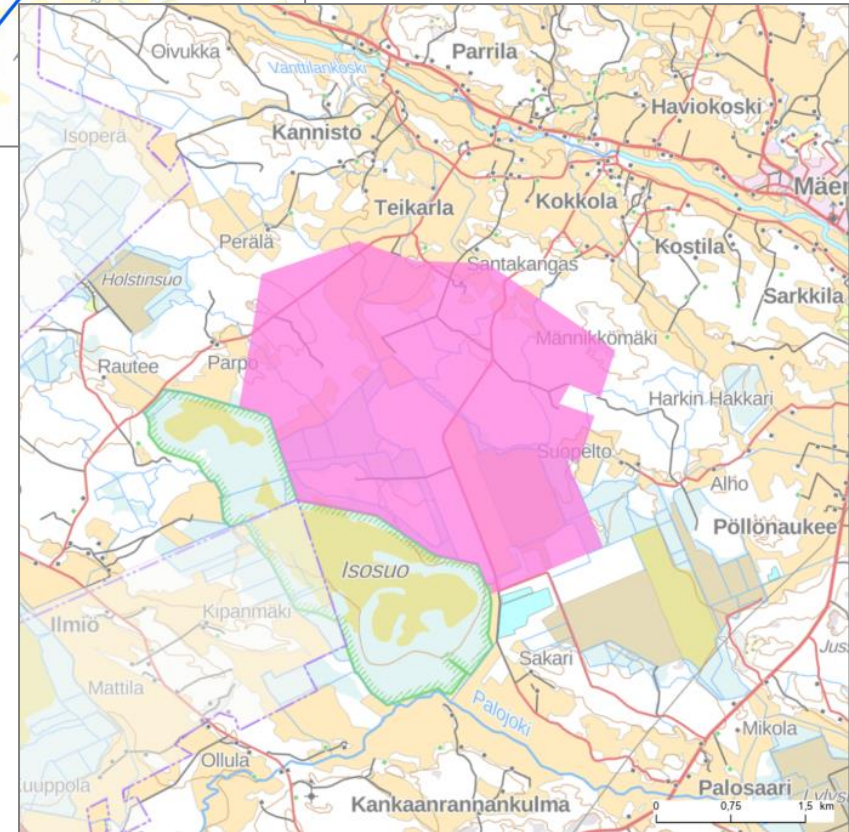


# Isosuo, Punkalaidun

Alueelle on valmistunut kuuden voimalan mahdollistava osayleiskaava. Näin ollen alueen osoittamiselle vaihemaakuntakaavassa ei ole tarvetta.



- VMK:n tuulienergia-alue
- Hankealue
- Ei osoiteta VMK:ssa
- Suojelualue
- Natura-alue
- LUMO-alue
- MK-alue
- Nykyinen voimalinja
- Uusi voimalinja
- Voimalinjan yhteystarve
- Rakentunut / valmis kaava
- Potentiaalinen alue



# Siikakangas, Ruovesi, Juupajoki ja Orivesi

Pienialaiset alueet sijoittuvat Pirkanmaan maakuntakaavassa 2040 osoitetulle ekosysteemipalvelujen kannalta merkittävälle alueelle (MK).

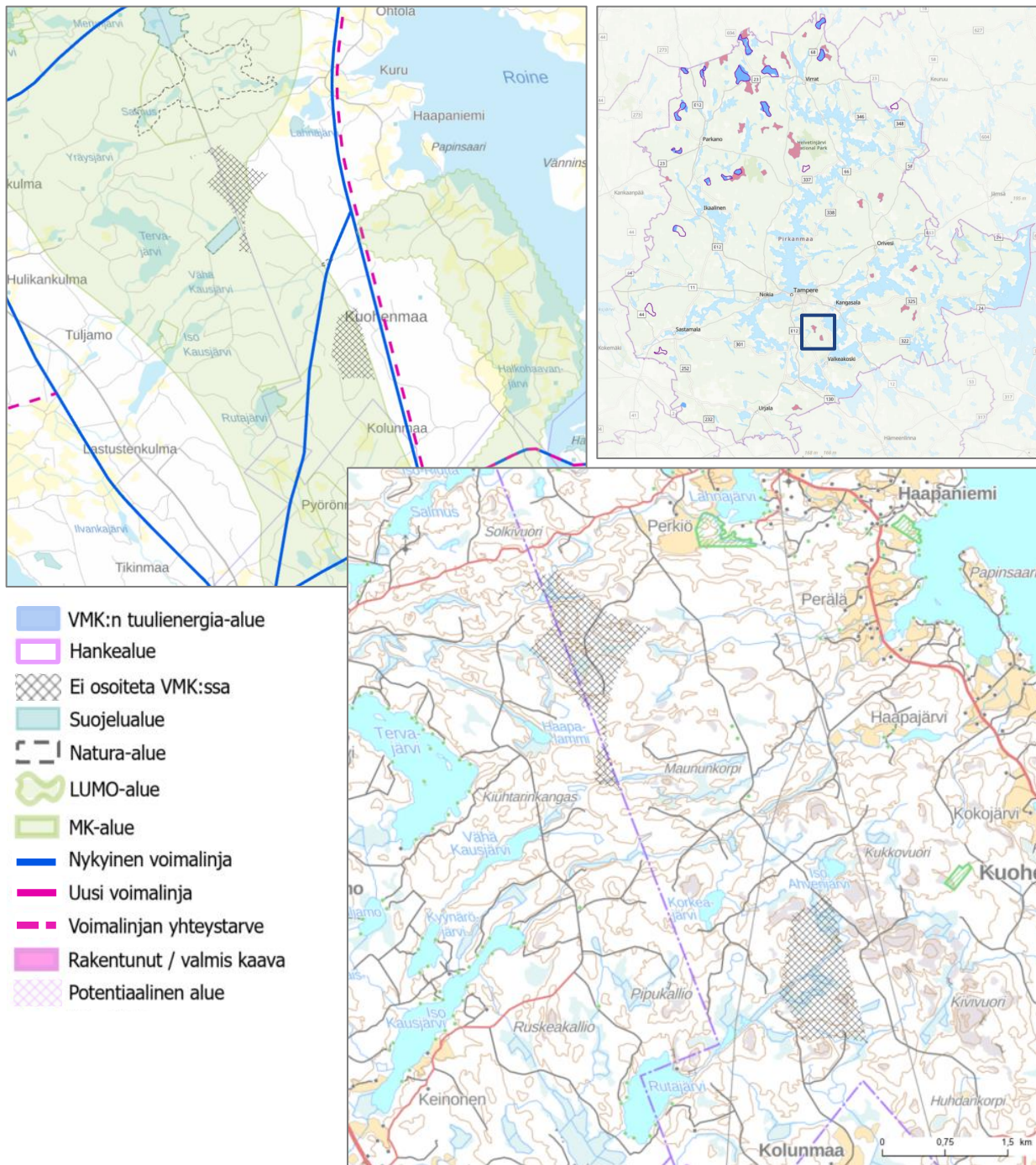
Pohjoisen alueen pinta-ala mahdollistaisi noin 3 voimalan sijoittamisen ja eteläinen niin ikään noin 3 voimalaa.

Alueiden toteuttamiselle voisi ilmetä rajoitteita Puolustusvoimien toiminnasta johtuen.

Pohjoiselle alueelle myös lentoesteluvan saaminen ja ilmaliikenteen turvallisuuden säilyttäminen on nähty mahdollisesti haasteellisena.

Eteläisellä alueella rakenteiden huippukohdan nostamisen 300 metriin on arvioitu muuttavan rakentamisen haasteelliseksi.

Alueita ei edellisiin seikkoihin perustuen nähdä potentiaalisiksi tuulienergiatuotannolle.







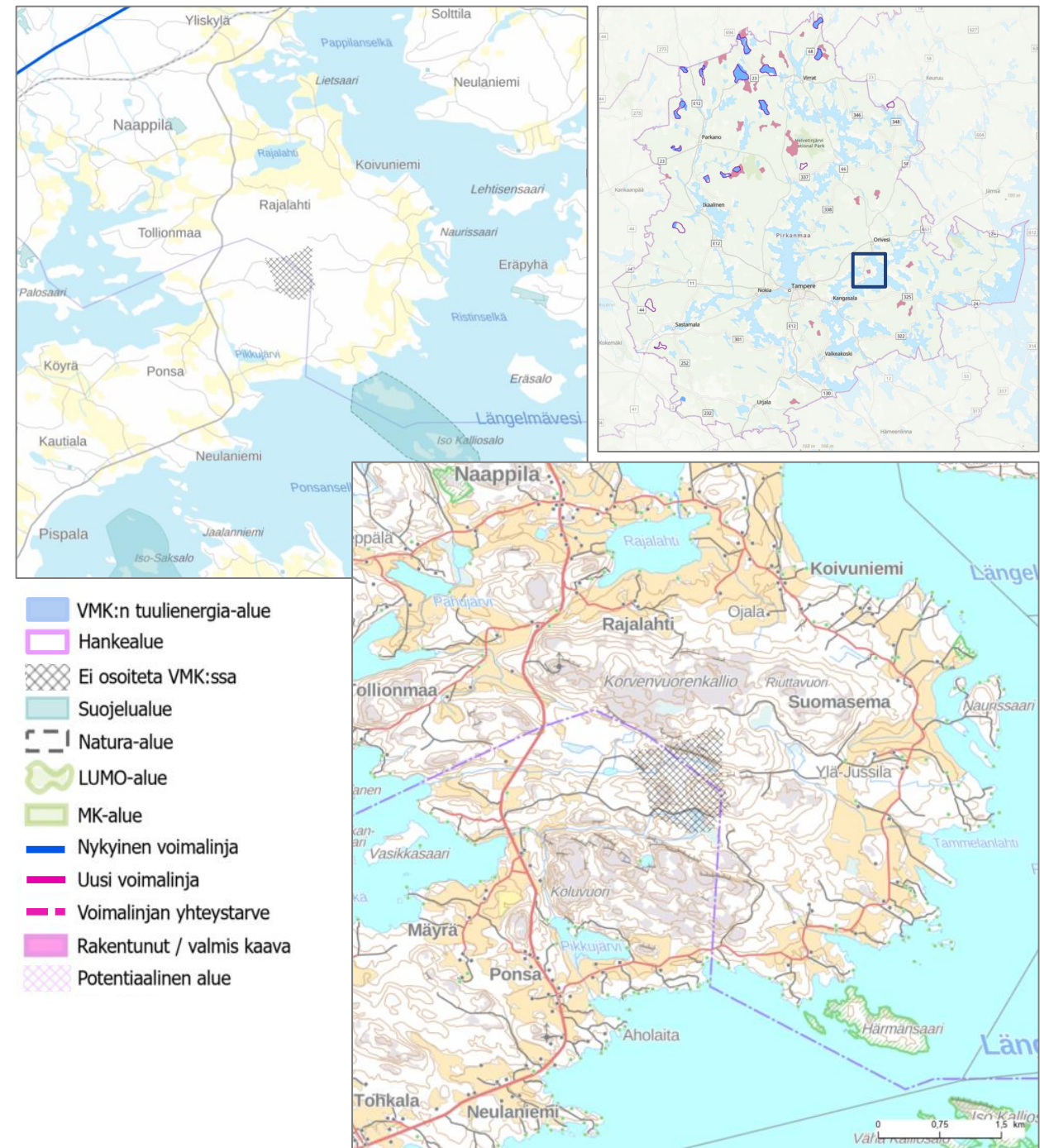
# Korvenvuorenkallio, Kangasala ja Orivesi

Alueen pinta-ala mahdollistaisi vain noin 3 voimalan sijoittamisen.

Alueen toteuttamiselle voi ilmetä rajoitteita Puolustusvoimien toiminnasta johtuen.

Alue sijoittuu hiljaiselle alueelle.

Aluetta ei edellisin perustein nähdä potentiaalisena tuulienergiatuotannolle.



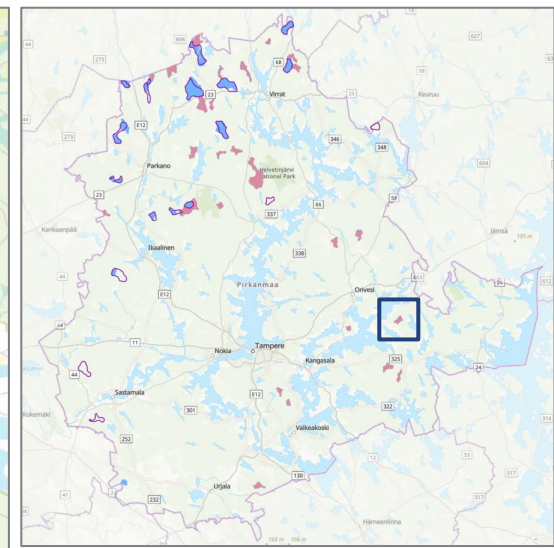
# Leväslahti, Orivesi

Alueen pinta-ala mahdollistaisi vain noin 6 voimalan sijoittamisen.

Alueen toteuttamiselle voi ilmetä rajoitteita Puolustusvoimien toiminnasta johtuen.

Alue sijoittuu hiljaiselle alueelle.

Aluetta ei edellisin perustein nähdä potentiaalisena tuulienergiatuotannolle.



- VMK:n tuulienergia-alue
- Hankealue
- Ei osoiteta VMK:ssa
- Suojelualue
- Natura-alue
- LUMO-alue
- MK-alue
- Nykyinen voimalinja
- Uusi voimalinja
- - Voimalinjan yhteystarve
- Rakentunut / valmis kaava
- Potentiaalinen alue



# Laipanmaa, Kangasala ja Pälkäne

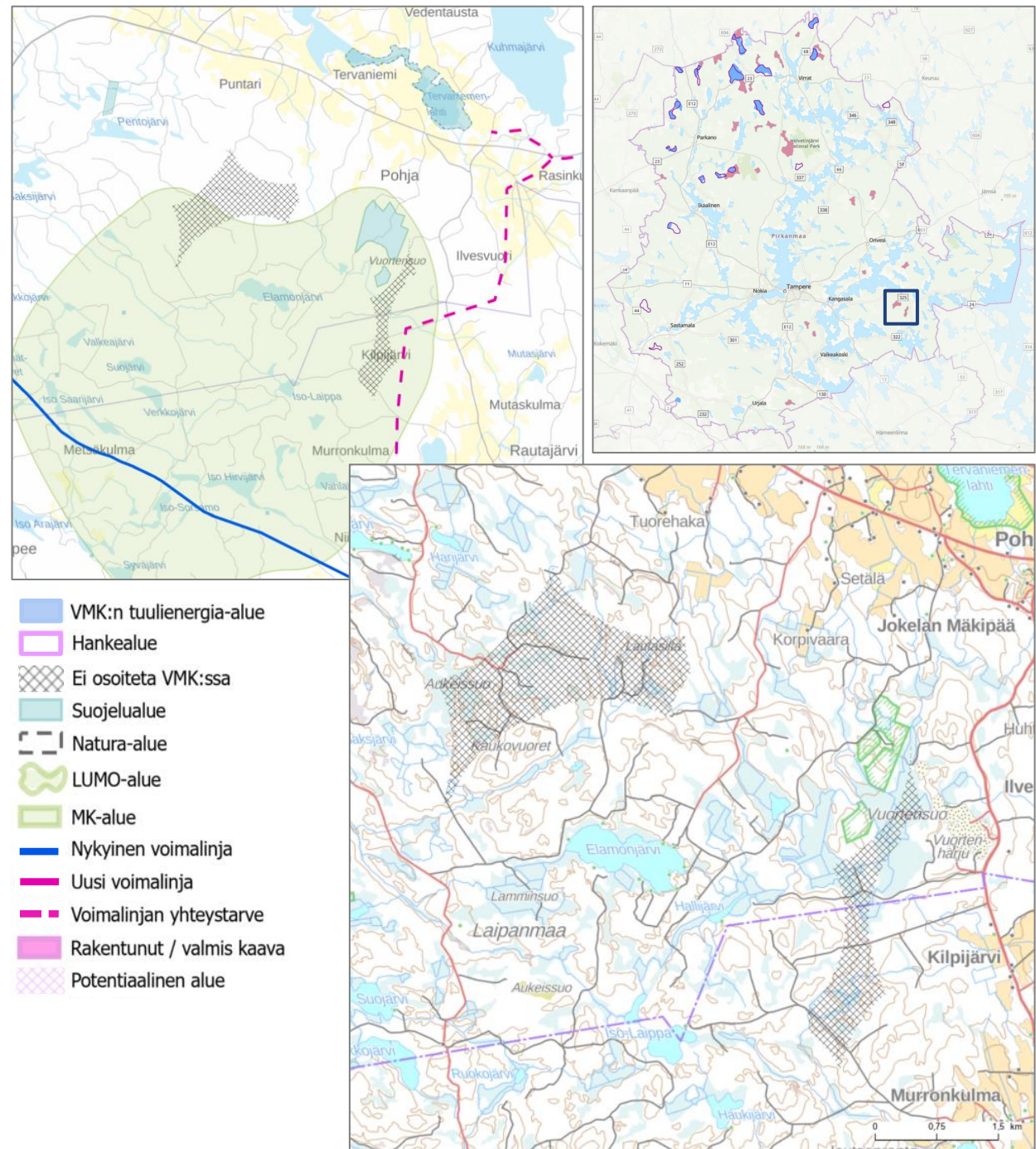
Pohjoisemman alueen pinta-ala mahdollistaisi noin 9 voimalan sijoittamisen ja eteläinen noin 4 voimalaa.

Alueet sijoittuvat maakuntakaavassa osoitetulle ekosysteemipalvelujen kannalta merkittävälle Laipanmaan alueelle sekä Sappeen ympäristön matkailun ja virkistyksen kehittämisen kohdealueen ympäristöön.

Alueiden toteuttamiselle voi ilmetä rajoitteita Puolustusvoimien toiminnasta johtuen.

Pohjoisen alueen länsiosa sijoittuu hiljaiselle alueelle.

Alueita ei edellisin perustein nähdä potentiaalisena tuulienergiatuotannolle.



# Metsomäki, Mänttä-Vilppula

Mänttä-Vilppulan kaupunginhallitus on tehnyt päätöksen kaavoituksen käynnistämisestä alueelle 6.3.2023. Hankkeessa tutkitaan enintään kahdeksan voimalan sijoittamista alueelle.

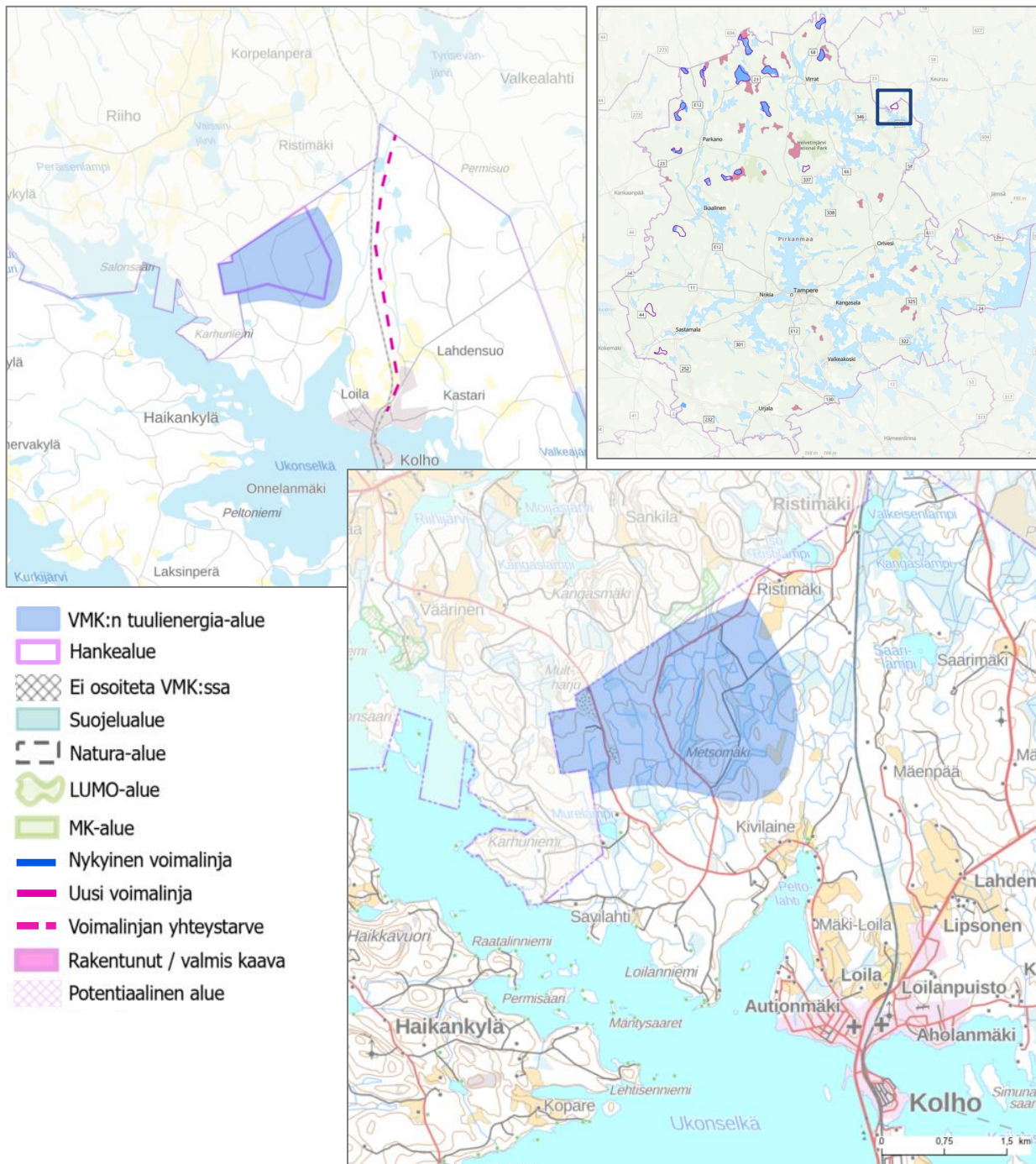
Metsomäen hankkeen ympäristövaikutusten arvioinnin aineistot ovat saatavilla sivulla: <https://www.ymparisto.fi/fi/osallistu-ja-vaikuta/ymparistovaikutusten-arviointi/metsomaen-tuulivoimahanke-mantta-vilppula>.

Pirkanmaan liiton teettämän selvityksen perusteella voimalat näkyisivät erityisesti Keski-Suomen Riiho-Mojiskylän maisema-alueella melko laajasti Vaissinjärvelle ja sen ympärillä sijaitseville pelloille.

Alue sijoittuu kurjen kevät- ja syysmuuttoreitille, mikä tulee huomioida yksityiskohtaisemmassa suunnittelussa. Alue ei sijoitu hiljaiselle alueelle.

Lähin hankealue on luoteessa noin 25 kilometrin päässä sijaitseva Keuruun Lehmikorpi.

Hanke on suunniteltu liitettäväksi alueen pohjoispuolelle Keuruuseen sijaitsevaan Virtain ja Petäjaveden väliseen 110 kV:n linjaan.



# Patakorpi, Ylöjärvi

Alue on osoitettu myös Pirkanmaan maakuntakaavassa 2040.

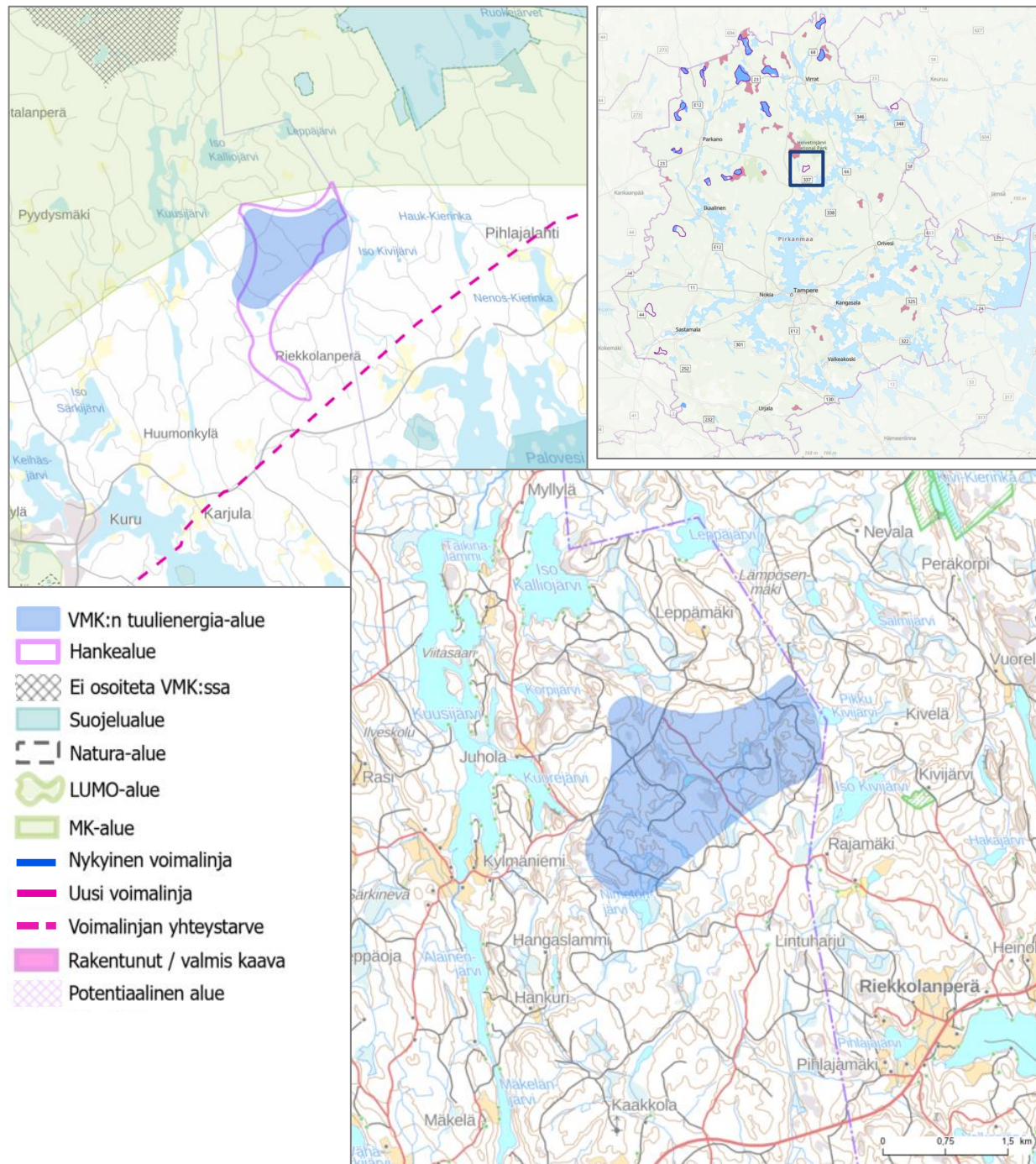
Ylöjärven kaupunki on päättänyt 8.5.2023 käynnistää tuulivoimahankkeen osayleiskaavatyön, jossa tutkitaan enintään 14 voimalan sijoittamista alueelle.

Pirkanmaan liiton teettämän selvityksen perusteella voimaloiden merkittävimmät maisemavaikutukset kohdistuvat Ruoveden reitin maisema-alueelle pääsääntöisesti Paloveden vesialueilla, saarien ja niemien rannoille sekä Ohrionselälle, Jäminginselälle ja Ruhalanselälle ja kyseisten vesialueiden rannoille.

Alue sijoittuu kurjen kevät- ja syysmuuttoreitille, mikä on tarpeen huomioida mahdollisessa jatkosuunnittelussa. Alue sijoittuu hiljaiselle alueelle.

Lähin tuulienergia-alue on noin 15 kilometrin päässä idässä sijaitseva Murskemäen viiden voimalan hankealue.

Lähin sähkönsiirtolinja on idässä sijaitseva 400 kV:n Kangasala – Alajärvi – Mänttä-yhteys. Alueen eteläpuolelle on maakuntakaavassa osoitettu koillis-lounassuuntainen voimalinjan yhteystarve. Linjan mahdollisesta toteuttamisesta ei ole tehty investointipäätöstä tai tarkempaa reittisuunnittelua.



# Kärmekallio, Sastamala

Sastamalan Kärmekallion alue on näyttäytynyt osin potentiaalisena myös vuoden 2012 sijaintianalysissä.

Sastamalan kaupunki on käynnistänyt 30.5.2022 alueella Kärmekallion tuulivoimapuiston osayleiskaavan laadinnan. Hankkeessa tutkitaan enintään seitsemän voimalan sijoittamista alueelle.

Kaupunki on asettanut alueelleen sijoittumisen ja rakentamisen periaatteet tuulivoima toteuttamiselle. Voimaloiden kokonaiskorkeus voi olla enimmillään 260 metriä ja etäisyyttä asuttuihin rakennuksiin on oltava vähintään 1,2 kilometriä.

Kärmekallion hankkeen ympäristövaikutusten arvioinnin aineistot ovat saatavilla sivulla: <https://www.ymparisto.fi/fi/osallistu-ja-vaikuta/ymparistovaikutusten-arviointi/karmekallion-tuulivoimahanke-sastamala>.

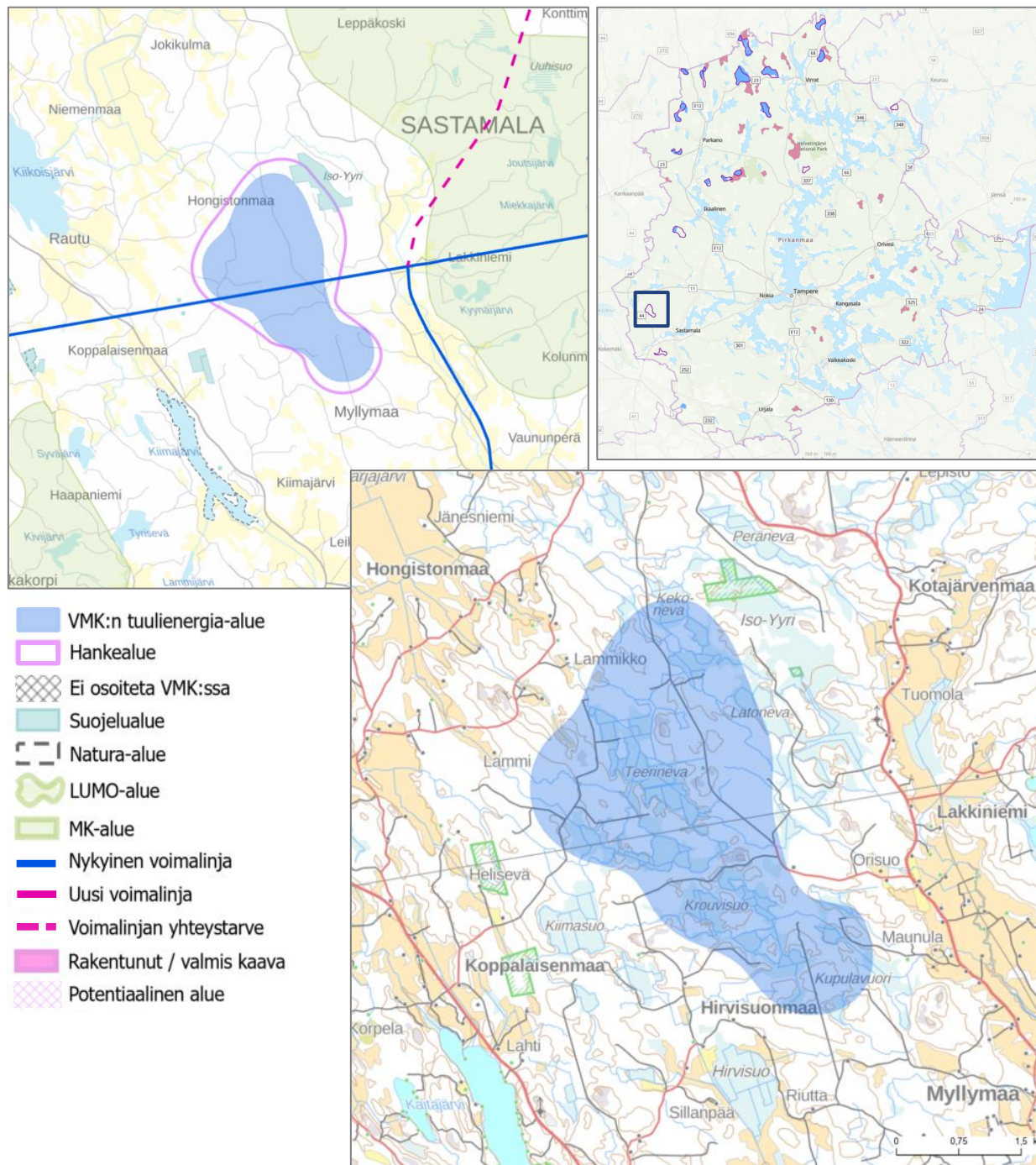
Pirkanmaan liiton selvityksen perusteella maisemallisia vaikutuksia on tunnistettu erityisesti Kokemäenjokilaakson kulttuurimaisemassa Kiikkälänjoen varren pelloille ja paikoin Pohjanmaantielle sekä Kiimajärven länsirannoilta. Voimalat näkyisivät myös suureen osaan Vaunujen ja Raudun kulttuurimaisema-alueita sekä Rautaveden kulttuurimaiseman järviolueelle ja rannoille.

Kärmekallion ja tämän eteläpuoleisen Ajoksenkankaan lähialueet leikkaavat Kokemäenjokilaakson kulttuurimaisema-alueella ja Vaunujen maisema-alueella Kinnalan – Vinkkilän paikkeilla. Näillä alueilla yhteisvaikutusten voidaan arvioida olevan voimakkaimmat.

Hankkeen sähkösiirron liityntä on alustavasti suunniteltu nykyistä verkkoa hyödyntäen joko Kiikoisten sähköaseman kautta, Harjavalta-Melo-voimajohtoon, Myllymaan sähköaseman kautta tai Myllymaa-Sastamala-voimajohtoon.

Alue ei sijoitu linnuston päämuuttoreiteille. Alueen etelä- ja länsiosat sijoittuvat hiljaiselle alueelle.

Koska alue on pinta-alallisesti verrattain laaja ja hankkeella on tunnistettu olevan Ajoksenkankaan alueen kanssa yhteisvaikutuksia maisemallisiin arvoalueisiin, voi alueen osoittaminen maakuntakaavassa olla perusteltua.



# Ajoksenkangas, Sastamala

Alue on osoitettu Pirkanmaan maakuntakaavassa 2040. c

Sastamalan kaupunki on käynnistänyt 15.5.2023 alueella Ajoksenkankaan tuulivoimapuiston osayleiskaavan laadinnan. Hankkeessa tutkitaan enintään 12 voimalan sijoittamista alueelle.

Hankkeen ympäristövaikutusten arviointiohjelman valmistuttua YVA-asiakirjat ovat saatavilla [ympäristöhallinnon verkkopalvelusta](#).

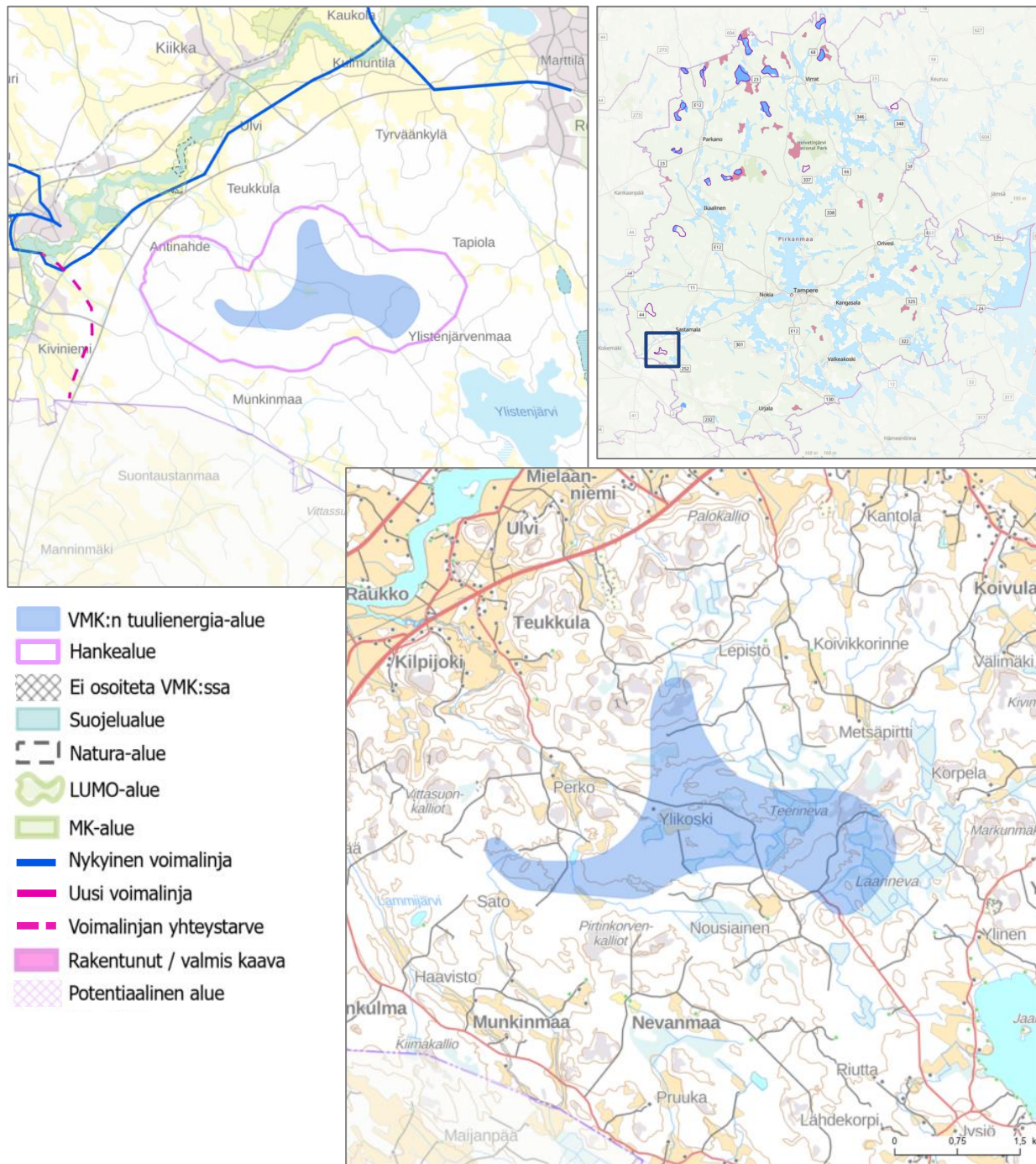
Kaupunki on asettanut alueelleen sijoittumisen ja rakentamisen periaatteet tuulivoima toteuttamiselle. Voimaloiden kokonaiskorkeus voi olla enimmillään 260 metriä ja etäisyyttä asuttuihin rakennuksiin on oltava vähintään 1,2 kilometriä.

Alue sijoittuu laulujoutsenen syysmuuttoreitille ja merikotkan kevätmuuttoreitille, mikä tulee huomioida yksityiskohtaisemmassa suunnittelussa. Alueen kaakkoisosa sijoittuu hiljaiselle alueelle.

Pirkanmaan liiton selvityksen perusteella maisemallisia vaikutuksia on tunnistettu erityisesti Kokemäenjokilaakson, Kilpijoen – Hoipolan – Tyrväänkylän sekä Vaunujoen kulttuurimaisema-alueille.

Ajoksenkankaan ja tämän pohjoispuoleisen Kärmekallion lähialueet leikkaavat Kokemäenjokilaakson kulttuurimaisema-alueella ja Vaunujoen maisema-alueella Kinnalan – Vinkkilän paikkeilla. Näillä alueilla yhteisvaikutusten voidaan arvioida olevan voimakkaimmat.

Sähkönsiirto on tarkoitus toteuttaa luoteispuolella sijaitsevaan Sastamala-Äetsän 110 kV voimajohtoon liittymällä, Kemira Chemicals Oy:n voimalaitokselle tai pohjoispuolella sijaitsevan Fingridin 110 kV voimajohtoon liittymällä.







PIRKANMAA  
COUNCIL OF TAMPERE REGION