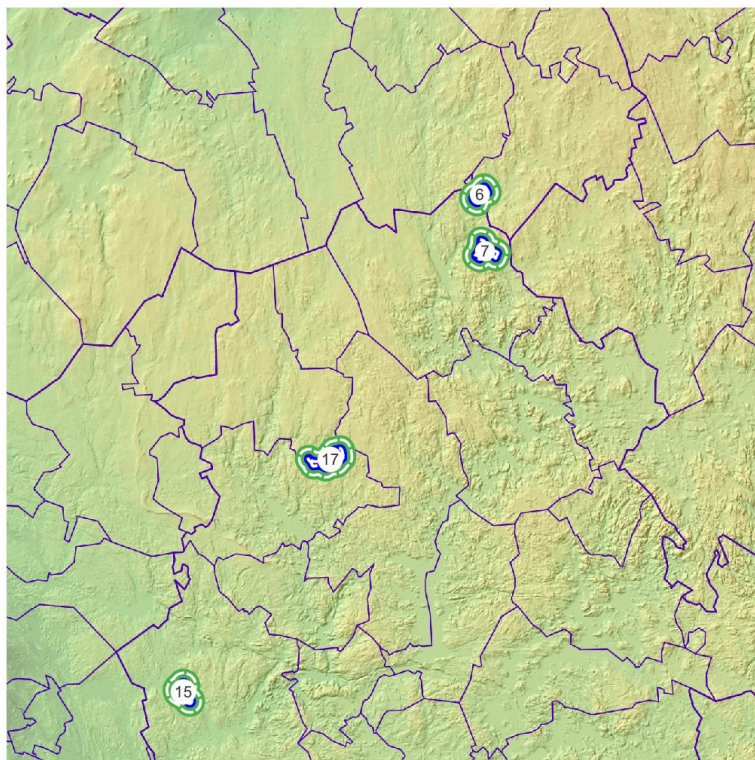


16.4.2023



Pirkanmaa

# TUULIENERGIA PIRKANMAALLA – ARKEOLOGINEN POTENTIAALI TÄYDENNYSELVITYS 2023

Tilaja:  
Pirkanmaan liitto

Kalle Luoto  
Heilu Oy  
HEILU.FI

# Sisällysluettelo

1. Johdanto .....	3
2. Osa-alueet .....	6
Virrat: Kirnuneva, nro 6 .....	6
Perustiedot.....	6
Käytetty tietokanta ja kartta-aineisto.....	6
Havainnot.....	7
Muinaisjäännöspotentiaalin arviointi .....	8
Virrat: Kalliojärvenperä, nro 7 .....	11
Perustiedot.....	11
Käytetty tietokanta ja kartta-aineisto.....	11
Havainnot.....	12
Muinaisjäännöspotentiaalin arviointi .....	13
Sastamala: Kärme kallio, nro 15 .....	16
Perustiedot.....	16
Käytetty tietokanta ja kartta-aineisto.....	16
Havainnot.....	17
Muinaisjäännöspotentiaalin arviointi .....	18
Parkano ja Ikaalinen: Horhalanperä, nro 17 .....	22
Perustiedot.....	22
Käytetty tietokanta ja kartta-aineisto.....	22
Havainnot.....	23
Muinaisjäännöspotentiaalin arviointi .....	24
3. Yhteenveto .....	27

Kannen kuva: Selvitysalueet kuvattuna Maanmittauslaitoksen korkeusmallin ja kuntarajojen kanssa. MK 1 : 1 000 000.

# 1. Johdanto

Selvitys tehtiin osana Pirkanmaan liiton selvityksiä, joiden tavoitteena on kartoittaa potentiaalisiksi tunnistettujen tuulienergia-alueiden soveltuvuutta ja erityispiirteitä. Selvitykset antavat maankäytöllisen suunnittelun lisäksi tukea asukkaiden ja muiden sidosryhmien kanssa käytäviin keskusteluihin. Selvitykset palvelevat vaihemaakuntakaavatyön lisäksi kuntatason kaavoitusta, energiahanketoimijoita sekä hankekohtaisesti käytäviä viranomaisneuvotteluja, muita keskusteluja ja hankkeisiin liittyviä lausunnotmenettelyjä.

Osana vaihemaakuntakaavanluonnoksen taustaselvityksiä laadittiin vuonna 2015 selvitys tuulienergiatuotannon vaikutuksista alueen arkeologiseen potentiaaliin (Pukkila 2015). Tässä selvityksessä tarkasteltavat neljä aluetta ovat sellaisia, joita ei ole tarkasteltu voimassa olevan Pirkanmaan maakuntakaavan 2040 tuulivoima-alueita koskevissa selvityksessä.

Työn lähtökohtana on aiemmin laaditun arvioinnin täydentäminen, joten työssä noudatettiin arviointimenetelmää, jota on käytetty Pirkanmaan maakuntakaavaa 2040 varten laaditussa arkeologisen kulttuuriperinnön potentiaalın arvioinnissa. Selvityksen laadintaan liittyi aloituskokous (8.2.2023), johon osallistuivat Kalle Luoto (Heilu Oy), Ruut Rissanen (Pirkanmaan liitto), Iris Lehkonen (Pirkanmaan liitto) ja Jan Seppänen (Pirkanmaan liitto). Loppukokous pidettiin 29.3.2023, johon osallistuivat Vadim Adel (Pirkanmaan maakuntamuseo), Iiris Lehkonen ja Ruut Rissanen.

Kuten aiemmassa selvityksessä, tuulivoima-alueet käsitellään kahtena vyöhykkeenä, ensisijaisena on varsinaisen tuulipuiston alue ja toissijaisena sitä ympäröivä kahden kilometrin puskurivyöhyke. Maanmittauslaitoksen (MML) aineistojen latauspalvelun (wmst) aineistosta käytettiin eniten maastokarttarasteria ja rinnevarjostettua korkeusmallia. Vanhaa aluerakennetta tarkasteltiin Kansallisarkiston asiointipalvelun (Astia) skannattujen pitäjänkarttojen avulla. Maaperäkartta-aineisto on noudettu Geologian tutkimuskeskuksen GTK:n wms palvelusta. Se sisältää tietoja paitsi pinta- ja pohjamaalajeista niin myös maaperägeologisista muodostumista, kuten muinaisrannoista ja -uomista sekä rantavalleista. Museoviraston ylläpitämästä muinaisjäännösrekisteristä käytettiin ladattavaa versiota, jossa on Pirkanmaalta pääosin samat tiedot kuin Tampereen museoiden Siiri tietokannassa. Tärkeimmät raporttilähteet olivat Arkeologisen kulttuuriperinnön potentiaalın arviointi Pirkanmaan maakuntakaavaluonnoksen 2040 tuulivoima-alueilla<sup>1</sup> ja Metsähallituksen tekemä kulttuuriperintöinventointi<sup>2</sup>. Lisäksi lähtöaineistona käytettiin FCG Finnish Consulting Group Oy:n (FCG Oy) Pirkanmaan liitolle laatimaan selvitykseen ”Tuulienergian mahdollisuudet maakuntakaavassa Pirkanmaalla Osa III - näkyvyysanalyysi” (2022).

<sup>1</sup> Pirkanmaan maakuntakaava 2040. Arkeologisen kulttuuriperinnön potentiaalın arviointi Pirkanmaan maakuntakaavaluonnoksen 2040 tuulivoima-alueilla. Kulttuuriympäristöpalvelut Heiskanen & Luoto Oy/Pirkanmaan liitto 2015.

<sup>2</sup> Laurila, Ville 2015. Pohjoinen Pirkanmaa, eteläinen Etelä-Pohjanmaa ja itäinen Satakunta, kulttuuriperintöinventointi 2015. Metsähallitus.

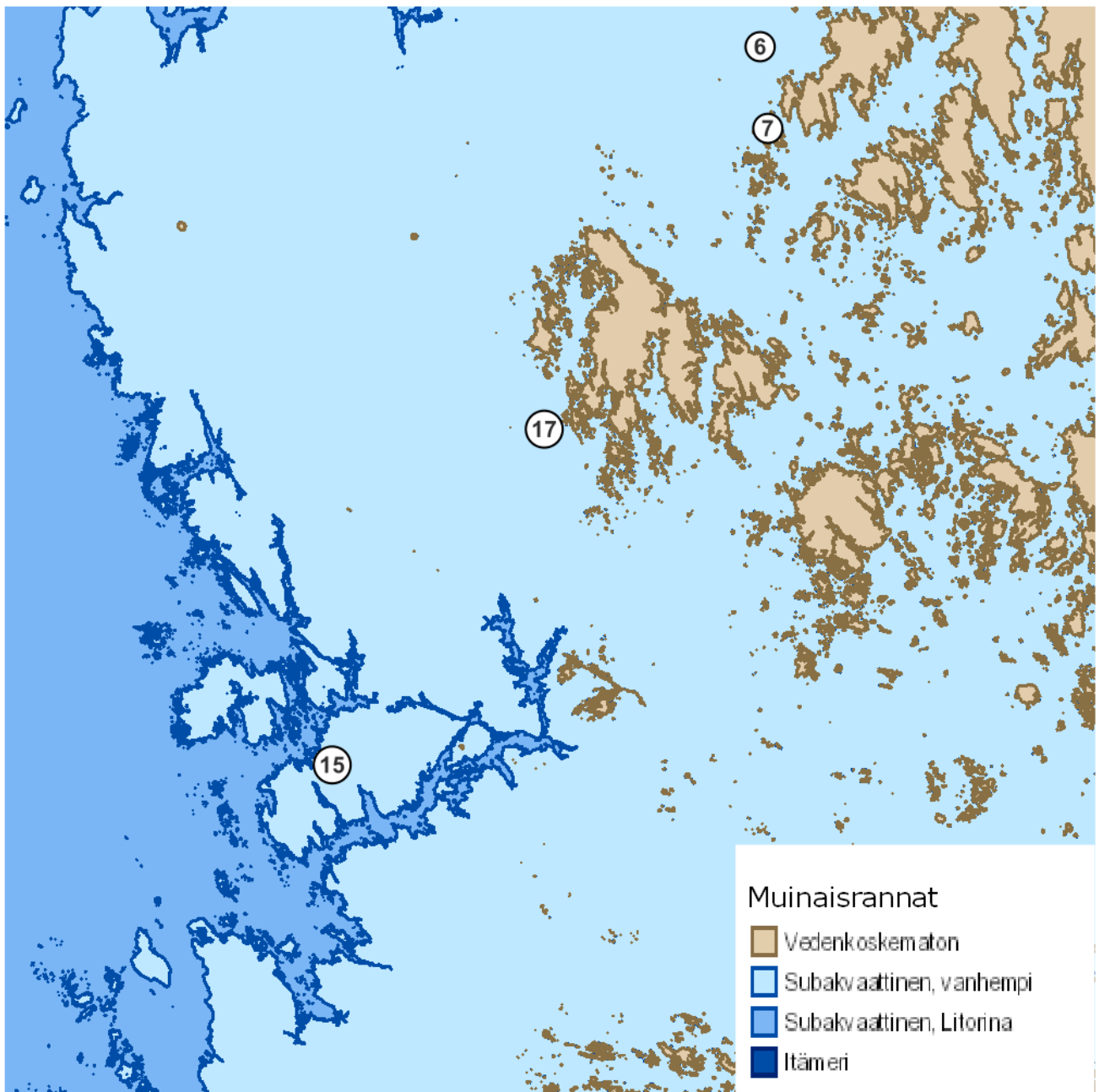


Selvitystä tarkasteltaessa on hyvä huomata, että on paljon arkeologisia kohteita, joita on mahdotonta paikantaa esiselvityksen avulla. Vasta tarkempi maastotutkimus ja tehtyjen havaintojen tulkinnan tuloksena muodostuu käsitys alueen arkeologisesta kulttuuriperinnöstä. Alueen arkeologiseen kulttuuriperinnön kohteista ainoastaan osa on muinaismuistolain tarkoittamia muinaisjäännskohteita. Selkeitä muinaisjäännskohteita ovat esimerkiksi esihistorialliset asuinpaikat. Muuhun arkeologiseen kulttuuriperintöön kuuluvat esimerkiksi autoituneet uudenajan asuinpaikat tai rajamerkit.



Kartta 1. Tarkastelualueiden sijoittuminen. MK 1 000 000.

Kohderaporttien tiedot ja kohteista tehdyt havainnot koottiin yhteenvedotaulukkoon raportin loppuun. Taulukkoon tiivistettiin arviot kohderaporteista sekä tuulivoima-alueiden ja niiden puskurialueiden potentiaalista. Vaikka tässä työssä jonkin alueen potentiaali tai muinaisjäännösten löytymisen mahdollisuus olisikin arvioitu pieneksi, ei sitä voida käytetyillä menetelmillä kokonaan sulkea poiskaan. Tarkempien arkeologisten tutkimusten tarpeen määrittää aina museoviranomainen.



Kartta 2. Tuulivoima-alueiden sijoittuminen ja muinaisrannat. MK 1 : 1 000 000.

Tarkasteltavat alueet sijoittuvat korkeustasoille, jotka ajoittuvat pääasiassa Itämeren Litorinameri vaihetta varhaisemmalle ajalle, eli käytännössä Ancyclusjärvi vaiheeseen. Teoriassa alueen kivikauden kohteet voivat ajoittua mesoliittiselle kivikaudelle, tosin alueella voi sijaita myös tätä nuorempia kohteita.

## 2. Osa-alueet

### Virrat: Kirnuneva, nro 6

Alue sijaitsee noin 21 km Virroilta pohjoiseen. Metsäalue Killinkosken pohjoispuolella, Pirkanmaan maakunnan pohjoisosassa, Etelä-Pohjanmaan maakunnan rajan lähellä. Kirnuneva on FCG Oy:n laatimassa selvityksessä ”Tuulienergian mahdollisuudet maakuntakaavassa Pirkanmaalla Osa III – näkyvyysanalyysit” nimellä Tammisperä (1).

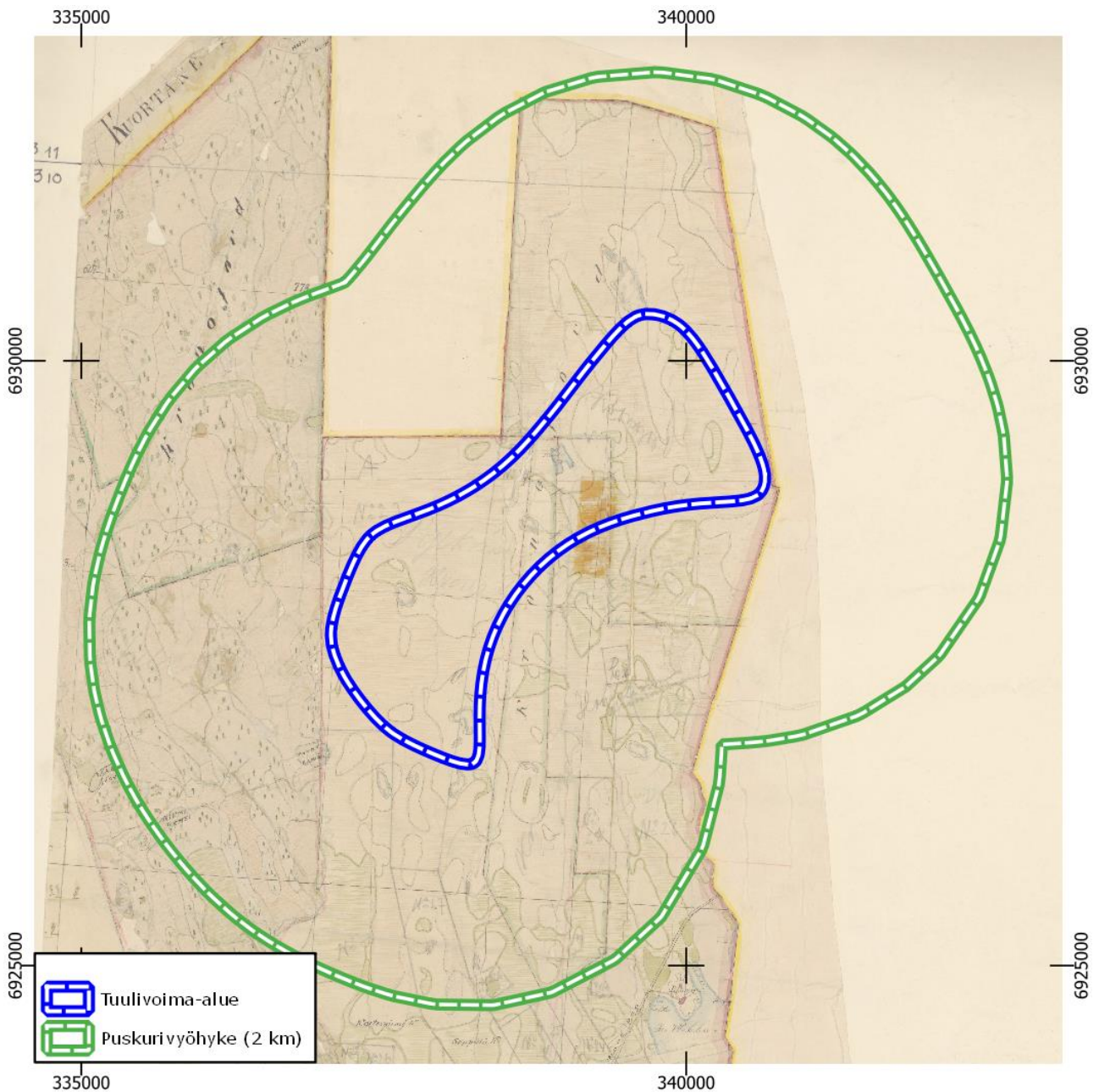
#### Perustiedot

Kunta:	Virrat
Numero:	6
Nimi:	Kirnuneva

#### Käytetty tietokanta ja kartta-aineisto

Maastokartta:	Maanmittauslaitos, wmts palvelu
Rinnevarjoste korkeusmalli:	Maanmittauslaitos, wmts palvelu
Varjostettu korkeusmalli:	GTK Maaperä WMS
Maaperä:	GTK Maaperä WMS
Museovirasto:	Muinaisjäännösrekisteri, piste- ja aluemuotoinen data Museoviraston kulttuuriympäristörekistereiden kaikki kohteet (tutkimuskäyttöön) -tietotuote
Pirkanmaan maakuntamuseo:	Siiri piste-, viiva- ja aluemuotoinen data
Peruskarttalehti:	2223 10 Killinkoski (1961)
Pitäjäkartta:	2223 10+11 la.* -/- - Virrat (1844)





Kartta 3. Ote vuoden 1844 pitäjänkartasta.

## Havainnot

Lähistön tunnetut muinaisjäännökset sijoittuvat pääosin Ähtärin reitin varrelle alueen eteläpuolelle. Alueen eteläpuolella sijaitsee Killinkosken tehdasyhdyskunta<sup>3</sup>, jonka ympäristöön sijoittuu myös muinaisjäännöskohteita (Killinkoski Mylly, Killinkoski 1, Killinkoski 2, Killinkoski Hiilimiilu & Tervahauta, Killinkoski-Kaunela). Kohteet ajoittuvat pääosin historialliselle ajalle, tosin joukossa on muutama kivikauden kohde (Killinkoski-Kaunela) ja löytöpaikka (Alajoki ja Viitasensalmi).

Tuulivoima-alueella ei sijaitse tunnettuja muinaisjäännöskohteita.

<sup>3</sup> [http://www.rky.fi/read/asp/r\\_kohde\\_det.aspx?KOHDE\\_ID=5096](http://www.rky.fi/read/asp/r_kohde_det.aspx?KOHDE_ID=5096).

Tuulivoima-alueella ei ole tehty arkeologisia tutkimuksia.

Alueen luoteispuolella peruskarttaan on merkitty paikannimi ”Hautaluhdanmäki”, joka saattaa viitata tervahautaan.

Alueen maaperä on pääosin turvekerrostumaa sekä sora- ja hiekkamoreenia. Alueen länsi- ja itäpuolella on kerrallisia savi- ja silttikerrostumia (GTK Maaperä WMS).

Alue on ollut 1500-luvulle saakka Ylä-Satakuntalaisten erämaata. Tehdyn tarkastelun perusteella alueilta on mahdollisesti löydettävissä ainakin historiallisen ajan elinkeinohistoriaan liittyviä muinaisjäännöksiä, lähinnä tervahautoja. Tosin kaikki selvityksessä tunnistetut kohteet sijoittuvat puskurivyöhykkeelle. Sama koskee historiallisen ajan aluerakenteeseen liittyviä muinaisjäännöksiä (rajapisteet). Alueen itä- ja pohjoispuolella kulkee historiallinen Ähtärin ja Virtain raja. Alueen asutuksen vakiintuminen ajoittuu 1500-luvulle, jolloin alue oli osa Ruovettä. Rajalinja ajoittunee 1500-luvun jälkeiseen aikaan. Historiallisella ajalla alue on ollut Valtionmaata (Kruununmaa).

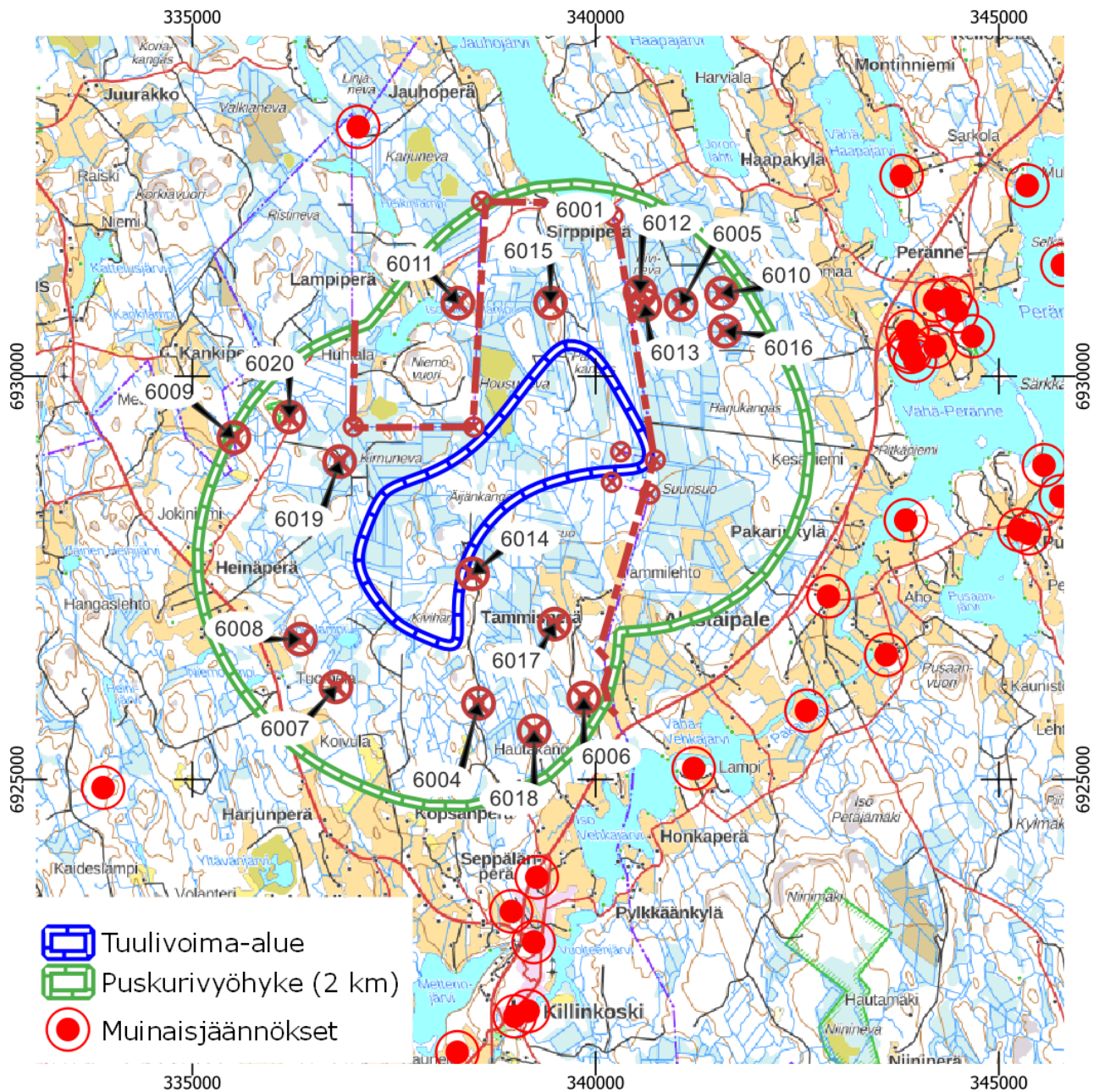
Alueen sijainti melko kaukana vesistöistä ja maaperä eivät ole otollisia esihistorialliselle asutukselle. Teoriassa Äijänkankaan eteläosista voisi olla mahdollista paikantaa esihistoriallisia kohteita, mutta sitä voidaan pitää epätodennäköisenä.

### Muinaisjäännöspotentiaalın arviointi

Alueen topografia ei ole sovelias varhaiselle asutukselle. Aluetta on saatettu hyödyntää muutoin taloudellisesti. Tuulivoima-alueelta esihistoriallisen ajan muinaisjäännösten löytyminen on epätodennäköistä.

Alueella mahdollisesti sijaitsee arkeologisen kulttuuriperinnön kohteita, jotka ajoittuvat historialliselle ajalle. Puskurivyöhykkeeltä on tunnistettavissa useita mahdollisia muinaisjäännöskohteita, kuten tervahautoja.





Kartta 4. Alue 6, Kinnuneva. MK 1 : 75 000.

Numero kartalla	Nimi tai kuvaus	Muinisjännösrekisteritunnus	Tietolähde	Ajoitus	Tyyppi	Alue	Tiedosto
6001	Virrat – Ähtäri raja		Pitäjäkartta 2223 10	historiallinen aika	rajapiste	Puskurivyöhyke	TV2023_linjat.shp
6004	Tervahauta		maastokartta	historiallinen aika	työ- ja valmistuspaikat	Puskurivyöhyke	TV2023_pisteet.shp
6005	Tervahauta		maastokartta	historiallinen aika	työ- ja valmistuspaikat	Puskurivyöhyke	TV2023_pisteet.shp

6006	Tervahauta		maastokartta	historiallinen aika	työ- ja valmistuspaikat	Puskurivyöhyke	TV2023_pisteet .shp
6007	Tervahauta		maastokartta	historiallinen aika	työ- ja valmistuspaikat	Puskurivyöhyke	TV2023_pisteet .shp
6008	Tervahauta		maastokartta	historiallinen aika	työ- ja valmistuspaikat	Puskurivyöhyke	TV2023_pisteet .shp
6009	Tervahauta		maastokartta	historiallinen aika	työ- ja valmistuspaikat	Puskurivyöhyke	TV2023_pisteet .shp
6010	Tervahauta		maastokartta	historiallinen aika	työ- ja valmistuspaikat	Puskurivyöhyke	TV2023_pisteet .shp
6011	Tervahauta		maastokartta	historiallinen aika	työ- ja valmistuspaikat	Puskurivyöhyke	TV2023_pisteet .shp
6012	Tervahauta		maastokartta	historiallinen aika	työ- ja valmistuspaikat	Puskurivyöhyke	TV2023_pisteet .shp
6013	Tervahauta		maastokartta	historiallinen aika	työ- ja valmistuspaikat	Puskurivyöhyke	TV2023_pisteet .shp
6014	Tervahauta		maastokartta	historiallinen aika	työ- ja valmistuspaikat	Puskurivyöhyke	TV2023_pisteet .shp
6015	Tervahauta		Rinnevarjostettu korkeusmalli	historiallinen aika	työ- ja valmistuspaikat	Puskurivyöhyke	TV2023_pisteet .shp
6016	Tervahauta		Rinnevarjostettu korkeusmalli	historiallinen aika	työ- ja valmistuspaikat	Puskurivyöhyke	TV2023_pisteet .shp
6017	Tervahauta		Rinnevarjostettu korkeusmalli	historiallinen aika	työ- ja valmistuspaikat	Puskurivyöhyke	TV2023_pisteet .shp
6018	Kumpu tai tervahauta, epävarma		Rinnevarjostettu korkeusmalli	historiallinen aika?	työ- ja valmistuspaikat	Puskurivyöhyke	TV2023_pisteet .shp
6019	Kuoppa		Rinnevarjostettu korkeusmalli	historiallinen aika	maarakent eet, Kuoppa	Puskurivyöhyke	TV2023_pisteet .shp
6020	Tervahauta		Rinnevarjostettu korkeusmalli	historiallinen aika	työ- ja valmistuspaikat	Puskurivyöhyke	TV2023_pisteet .shp

## Virrat: Kalliojärvenperä, nro 7

Metsäalue Lakeisnevan kankaan luonnonsuojelualueen eteläpuolella, Killinkosken kylästä noin 4 km etelään, Pirkanmaan maakunnan pohjoisosassa, Etelä-Pohjanmaan ja Keski-Suomen maakunnan rajan lähellä. Noin 10 km Virroilta koilliseen. Alue on FCG Oy:n laatimassa selvityksessä ”Tuulienergian mahdollisuudet maakuntakaavassa Pirkanmaalla Osa III – näkyvyysanalyysit” nimellä Lakeisneva (4).

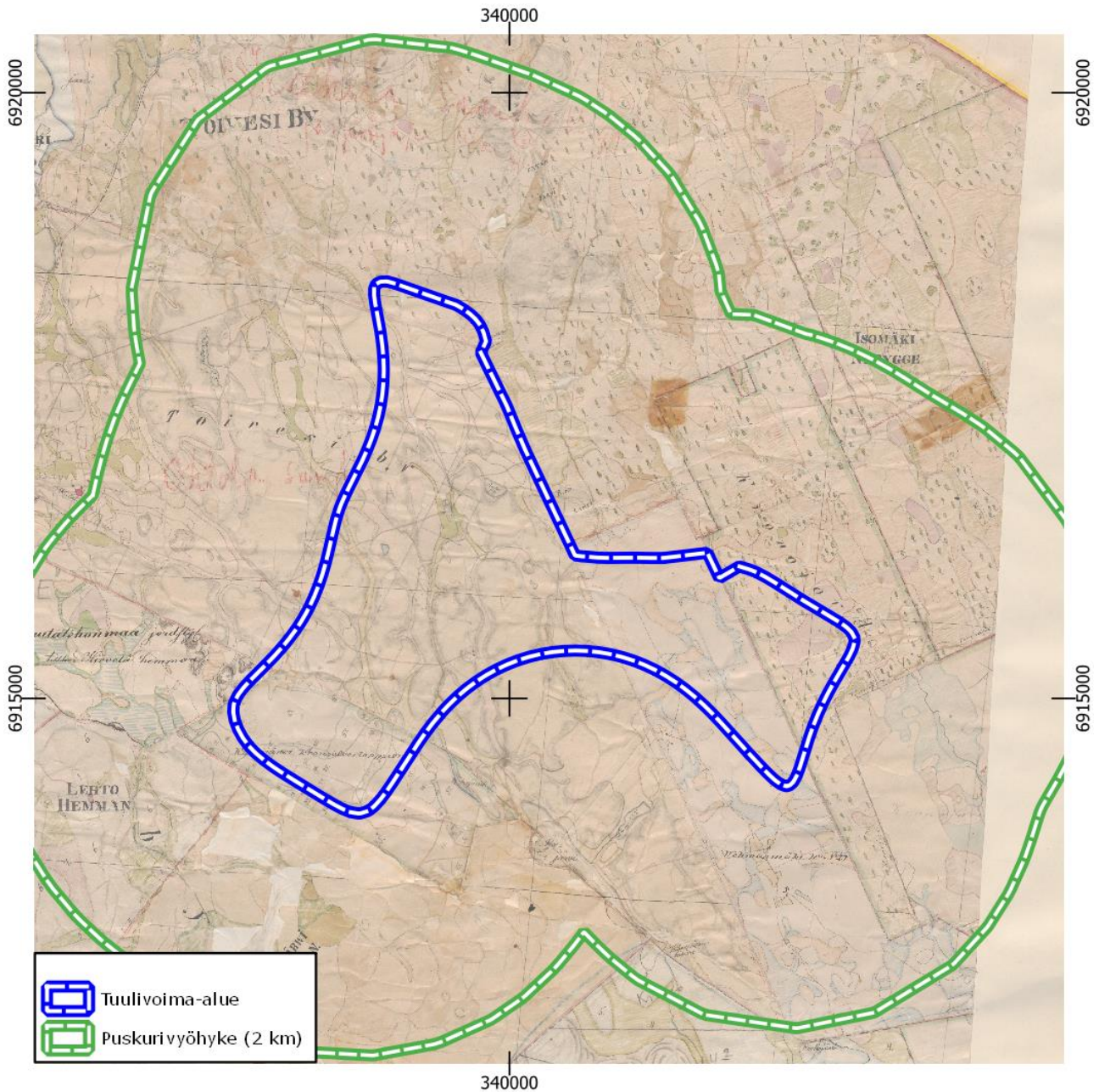
### Perustiedot

Kunta:	Virrat
Numero:	7
Nimi:	Kalliojärvenperä

### Käytetty tietokanta ja kartta-aineisto

Maastokartta:	Maanmittauslaitos, wmts palvelu
Rinnevarjoste korkeusmalli:	Maanmittauslaitos, wmts palvelu
Varjostettu korkeusmalli:	GTK Maaperä WMS
Maaperä:	GTK Maaperä WMS
Museovirasto:	Muinaisjäännösrekisteri, piste- ja aluemuotoinen data Museoviraston kulttuuriympäristörekistereiden kaikki kohteet (tutkimuskäyttöön) -tietotuote
Pirkanmaan maakuntamuseo:	Siiri piste-, viiva- ja aluemuotoinen data
Peruskarttalehti:	2214 12 Ohtola (1960)
Pitäjäkartta:	2214 12 Ia -/- - Virrat (1844)





Kartta 5. Ote vuoden 1844 pitäjänkartasta.

## Havainnot

Alue on ainakin osittain kuulunut Metsähallituksen vuonna 2015 (Laurila) inventoituihin alueisiin, mutta alueella ei todennäköisesti ole tehty maastotarkastuksia. Alueen puskurivyöhykkeellä sijaitsee muinaisjäännöskohde Joutilasnevankangas (1000029693). Lähistön tunnetut muinaisjäännökset sijoittuvat pääosin Ähtärin reitin varrelle alueen pohjoispuolelle. Pohjoispuolelle sijoittuu myös Killinkosken tehdasalue, jonka alueella on viisi muinaisjäännöskohdetta (Killinkoski Mylly, Killinkoski 1, Killinkoski 2, Killinkoski Hiilimiilu & Tervahauta, Killinkoski-Kaunela). Lähiympäristön tunnetut kohteet ajoittuvat pääosin historialliselle ajalle, tosin joukossa on muutama kivikauden kohde (Killinkoski-Kaunela) ja löytöpaikka (Alajoki ja Viitasensalmi).



Maastokarttaan on merkitty alueelle useita paikannimiä, jotka saattavat viitata tervahautoihin, kuten ”Uuden tervahaudan korpi”, ”Hautakallio”, sekä alueen ulkopuolelle asutukseen viittaavia nimiä, kuten ”Pirttimäki”. Maastokartan kohde ”Leukakivi” (7004) alueen länsipuolella on todennäköisesti luonnonmuodostelma.

Maaperä alueella on pääasiassa kalliota, turvekerrostumaa sekä sora- ja hiekkamoreenia (GTK Maaperä WMS). Alueen itäpuolella on kumpumoreenia. Alueella sijaitsee vedenkoskemattomia alueita (GTK muinaisrannat) korkeustason 175 m mpy yläpuolella (mm. Lamminmäki, Hautakallio sekä nimetön mäki näiden välissä). Mäet ovat kallioisia, joten hyvin varhaisen kivikautisen asutuksen löytymistä alueelta voitaneen pitää epätodennäköisenä muttei mahdottomana. Mahdollisesti alueen kaakkoispuolella sijaitseva Lamminmäki on alueista sora- ja hiekkamoreenia, josta saattaisi löytyä varhaiselle asutukselle soveliaita maastonkohtia.

Kalliojärvenperän alueelta voitiin tunnistaa peruskartasta ja rinnevarjostetusta korkeusmallista neljä mahdollista tervahautaa. Kohteet sijoittuvat suoalueiden reunalle.

Alue on ollut 1500-luvulle saakka Ylä-Satakuntalaisten erämaata. Alueen itäosan halki kulkee Toisveden kylän ja Kruununmaan (Valtionmaan) raja, joten alueella saattaa sijaita historiallisen ajan aluerakenteeseen liittyviä arkeologisia kohteita (rajamerkit). Pitäjänkarttaan on alueen koillisrajalle merkitty nimetty rajapiste ”Riponevansaari” alueen pohjoisosaan.

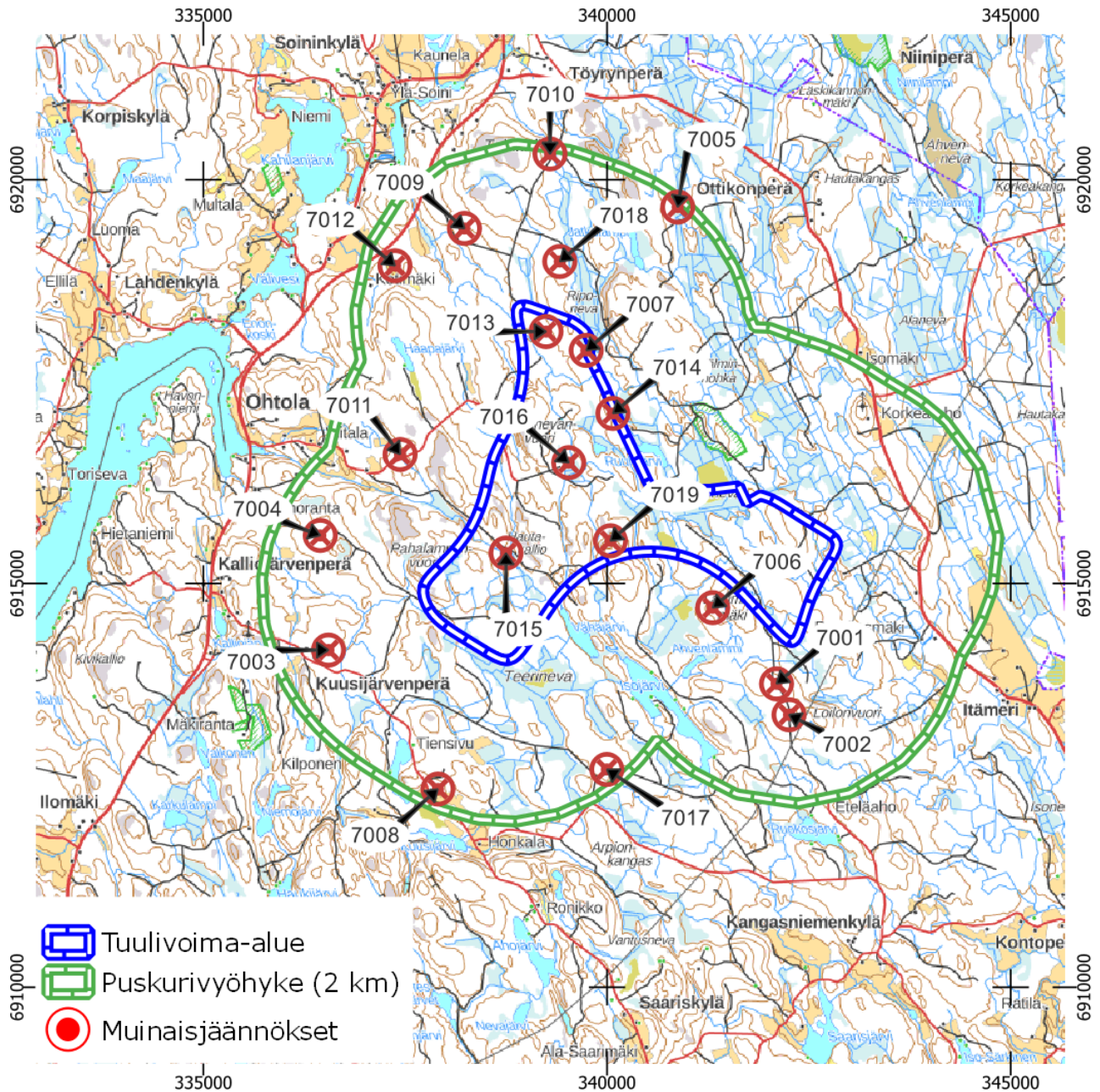
Pitäjänkartan (1844) perusteella alueen eteläpuolella sijaitsee autioitunut historiallinen asuinpaikka ”Vehmasmäki A ja B” (7001 & 7002) sekä yhä asuttu asuinpaikka Kuusjärvi (7008). Alueen lounaispuolelle sijoittuu ilmeisesti autioitunut historiallisen ajan asuinpaikka ”Lehto” (7003). Alueen historiallisen ajan asuinpaikkoihin ja niiden ympäristöön saattaa liittyä myös elinkeinohistoriallisia jäännöksiä, kuten kellarikuoppia, viljelyryötköitä tai kaskiraunioita. Alustavan arvion perusteella asuinpaikat ajoittuvat uudelle ajalle.

Tehdyn tarkastelun perusteella alueilta on todennäköisesti löydettävissä ainakin historiallisen ajan elinkeinohistoriaan liittyviä muinaisjäännöksiä, kuten tervahautoja, ja mahdollisesti viljelyyn liittyviä jäännöksiä, kuten kaskiraunioita. Maastokartalle on merkitty alueelle ja puskurivyöhykkeelle kuusi tervahautaa (7009–7014) ja niiden lisäksi rinnevarjostetusta korkeusmallista voidaan tunnistaa neljä mahdollista tervahautaa (7015–7018). Historiallisen ajan asuinpaikkoja ei todennäköisesti voida tulkita muinaisjäännöskohteiksi.

### Muinaisjäännöspotentialin arviointi

Alueen topografia ei ole soveliaista varhaiselle asutukselle tarkastellussa mittakaavassa. Saattaa olla, että alueelle sijoittuu pienialaisia alueita, joilla esihistoriallinen asutus olisi mahdollista. Aluetta on saatettu hyödyntää taloudellisesti jo esihistoriallisella ajalla. Esihistoriallisen ajan muinaisjäännösten löytyminen on epätodennäköistä.

Alueella todennäköisesti sijaitsee arkeologisen kulttuuriperinnön kohteita, jotka ajoittuvat historialliselle ajalle. Puskurivyöhykkeellä sijaitsee hyvin todennäköisesti muinaisjäännöskohteita, kuten tervahautoja.



Kartta 6. Alue 7, Kalliojärvenperä. MK 1 : 75 000.

Numero kartalla	Nimi tai kuvaus	Muinisjännösrekisteritunnus	Tietolähde	Ajoitus	Tyyppi	Alue	Tiedosto
7001	Asuinpaikka, Vehmäsämäki A		Pitäjänpiltta	historiallinen aika	asuinpaikat	puskurivyöhyke	TV2023_pisteet.shp
7002	Asuinpaikka, Vehmäsämäki B		Pitäjänpiltta	historiallinen aika	asuinpaikat	puskurivyöhyke	TV2023_pisteet.shp
7003	Asuinpaikka, Lehto Hemman		Pitäjänpiltta	historiallinen aika	asuinpaikat	puskurivyöhyke	TV2023_pisteet.shp
7004	Leukakivi, luonnonmuodostuma?		maastokartta	-	muu kohde	puskurivyöhyke	TV2023_pisteet.shp
7005	Joutilasnevan kangas, tervahauta	1000029693	Muinisjännösrekisteri	historiallinen aika	työ- ja valmistuspaikat	puskurivyöhyke	TV2023_pisteet.shp

7006	Asuinpaikka, Lamminmäki		Pitäjäkartta	historiallinen aika	asuinpaikat	puskurivyöhyke	TV2023_pisteet.shp
7007	Rajapiste "Riponevansaari"		Pitäjäkartta	historiallinen aika	rajapiste	tuulivoimalue	TV2023_pisteet.shp
7008	Asuinpaikka Kuusjärvi, asuttu		Pitäjäkartta	historiallinen aika	asuinpaikat	puskurivyöhyke	TV2023_pisteet.shp
7009	Tervahauta		maastokartta	historiallinen aika	työ- ja valmistuspaikat	puskurivyöhyke	TV2023_pisteet.shp
7010	Tervahauta		maastokartta	historiallinen aika	työ- ja valmistuspaikat	puskurivyöhyke	TV2023_pisteet.shp
7011	Tervahauta		maastokartta	historiallinen aika	työ- ja valmistuspaikat	puskurivyöhyke	TV2023_pisteet.shp
7012	Tervahauta		maastokartta	historiallinen aika	työ- ja valmistuspaikat	puskurivyöhyke	TV2023_pisteet.shp
7013	Tervahauta		maastokartta	historiallinen aika	työ- ja valmistuspaikat	tuulivoimalue	TV2023_pisteet.shp
7014	Tervahauta		maastokartta	historiallinen aika	työ- ja valmistuspaikat	tuulivoimalue	TV2023_pisteet.shp
7015	Tervahauta (?)		Rinnevarjostettu korkeusmalli	historiallinen aika	työ- ja valmistuspaikat	tuulivoimalue	TV2023_pisteet.shp
7016	Tervahauta (?)		Rinnevarjostettu korkeusmalli	historiallinen aika	työ- ja valmistuspaikat	tuulivoimalue	TV2023_pisteet.shp
7017	Tervahauta (?)		Rinnevarjostettu korkeusmalli	historiallinen aika	työ- ja valmistuspaikat	puskurivyöhyke	TV2023_pisteet.shp
7018	Tervahauta (?)		Rinnevarjostettu korkeusmalli	historiallinen aika	työ- ja valmistuspaikat	puskurivyöhyke	TV2023_pisteet.shp
7019	Uuden tervahauda korpi		Maastokartta	historiallinen aika	paikannimi	tuulivoimalue	TV2023_pisteet.shp

Lisätiedot (kohde 7005):

Kiinteä muinaisjäänös: Virrat, Joutilasnevankangas

Muinaisjäänösrekisteritunnus: 1000029693

ETRS-TM35FIN

P: 6919661 I: 340875

Kohde sijaitsee kapealla etelä-pohjoinen-suuntaisella moreenikankaalla. Metsä on noin 60-vuotiasta sekametsää. Tervahaudan halkaisija on noin 15 m. Muodoltaan hauta on laakea, suuri ja selkeä. Iso halssi on koillispuolella. Vierellä on tervapirtti.

Tervapirtistä on jäljellä noin 2 m x 2 m x 0,7 m kokoinen luonnonkivistä ladottu liesi. Rakenteessa on kohtuullisen isoja kiviä. Kyseessä on viereiseen tervahautaan liittyvä tervapirtti.

## Sastamala: Kärme kallio, nro 15

Paikoin soinen ja paikoin ojitettu metsäalue Sastamalan kunnan alueella. Noin kahdeksan kilometrin etäisyydellä Sastamalan keskustasta. Alueen pohjoispuolella noin kuuden kilometrin päässä kulkee valtatie 11 Tampereelta Poriin. Alue on FCG Oy:n laatimassa selvityksessä ”Tuulienergian mahdollisuudet maakuntakaavassa Pirkanmaalla Osa III – näkyvyysanalyysit” nimellä Kärme kallio (19).

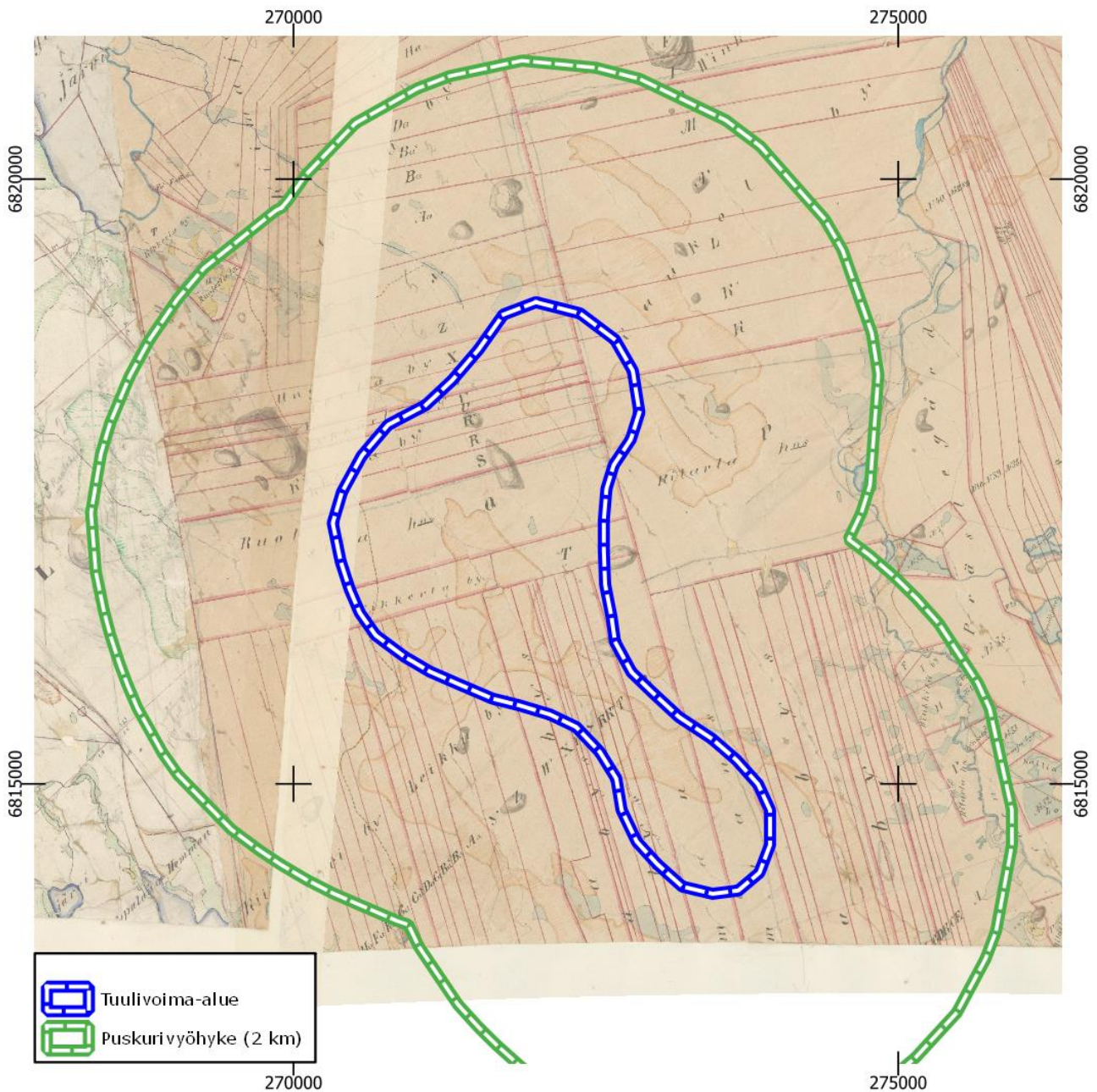
### Perustiedot

Kunta:	Sastamala
Numero:	15
Nimi:	Kärme kallio

### Käytetty tietokanta ja kartta-aineisto

Maastokartta:	Maanmittauslaitos, wmts palvelu
Rinnevarjoste korkeusmalli:	Maanmittauslaitos, wmts palvelu
Varjostettu korkeusmalli:	GTK Maaperä WMS
Maaperä:	GTK Maaperä WMS
Museovirasto:	Muinaisjäännösrekisteri, piste- ja aluemuotoinen data Museoviraston kulttuuriympäristörekistereiden kaikki kohteet (tutkimuskäyttöön) -tietotuote
Pirkanmaan maakuntamuseo:	Siiri piste-, viiva- ja aluemuotoinen data
Peruskarttalehti:	2121 05 Lakkiniemi (1961) 2121 02 Kiikoinen (1961)
Pitäjänpitääntä:	Pitäjänpitääntä. 2121 05 la.* -/ Kiikka 1846 Pitäjänpitääntä. 2121 02 la.* / Kiikka 1846





Kartta 7. Ote vuoden 1846 pitäjänkartasta.

## Havainnot

Alueen maaperä on kalliota, turvekerrostumia sekä hiekka- ja soramoreenia. Alueen puskurivyöhykkeen itä- ja länsiosassa (Vaunujokilaakso) on kerrallisia savi- ja silttikerrostumia. Itämeren Litorinavaiheen rantavyöhykkeet sijoittuvat alueen luoteis- ja kaakkoispuolelle noin 2–3 kilometrin etäisyydelle (korkeustaso 70 m mpy) alueesta.

Alueella ei ole tehty arkeologisia inventointeja, mutta alueen itäpuolella on liikuttu arkeologien toimesta. Alueen puskurivyöhykkeen kaakkoiskulmassa sijaitsee muinaisjäännöskohde Vallinmaa (muinaisjäännösrekisterin tunnus 912010019), joka on rautakautiseksi tulkittu rökkiökohte. Varsinaisella alueella ei sijaitse tunnettuja muinaisjäännöskohteita.

Kiikan alueen kylät mainitaan vuoden 1540 maakirjassa. Kiikka erotettiin Tyrvästä kappeliseurakunnaksi vuonna 1662. Itsenäinen kunta Kiikasta tuli vuonna 1869. Alueen lounaispuolella, noin kolmen kilometrin etäisyydellä, sijaitsee Kiimajärven kylä, jossa on ollut vuonna 1560 kuusi taloa. Alueen itäosan poikki kulkee Kiikan Ritalan sekä Leikkuun kylien ja Tyrvään Kaukolan kylän raja. Pääosa alueesta on Kiikan kylien kapeita metsäpalstoja (mm. Kikkerlä, Ruotsila, Ungerla, Hykkerlä). Alue ja puskurialue on kuvattu lähes kokonaisuudessaan Kiimajärven jakokunnan isojaon kartassa (v. 1804–1811 (Kiikka A36:7/4-65)). Alueen itäpuolella virtaa Vaunujoki, jonka rantamille sijoittuu Sastamalan Tyrvään talojen niittypalstoja 1800-luvulla. Tärkeimpänä rajana voidaan pitää jakokuntien välistä rajaa alueen itäosassa. Itse alue ja sen puskurivyöhyke on asutettu ilmeisesti melko myöhään.

Alueen kaakkoispuolella Vaunujokilaakossa sijaitsee muinaisjäännöskohde Vallinmaa (15001). Alueen länsiosassa on rinnevalovarjosteessa havaittavissa kuoppa (15002), joka sijaitsee pitäjänkarttaan (1846) merkityn Kiimajärvi – Marjajärvi polun laidassa ja vuoden 1961 peruskarttaan merkityn itä-länsi suuntaisen polun eteläpuolella. Pyöreä kuoppa saattaa olla maa- tai metsätalouteen liittyvä rakenne. Saattaa olla, että kyseessä voisi olla myös esim. ansakuoppa (esim. sudenkuoppa), joita on aikoinaan tehty kylien reunamille kulkureittien varten.

Tämän lisäksi alueella kulkee historiallisten kylien välisiä rajoja (mm. 15003, 15004 ja 15005). Näihin saattaa liittyä rajamerkkejä, joita ei tosin ole erityisesti nimetty tai merkitty 1800-luvun lopun pitäjänkarttoihin. Mahdollisesti rajamerkkejä voisi paikantaa alueen korkeimpien kallioiden alueilta. Alueen nimistöstä mainittakoon, että nykykartassa alueella ja puskurivyöhykkeellä on kolme ”Korkeakallio” nimistä kalliota ja kaksi ”Kitusuo” nimistä suoaluetta. Pitäjänkarttaan alueelle ei ole nimettyjä maastonkohtia, mikä osaltaan kertoo alueen luonteesta kylien takamaana.

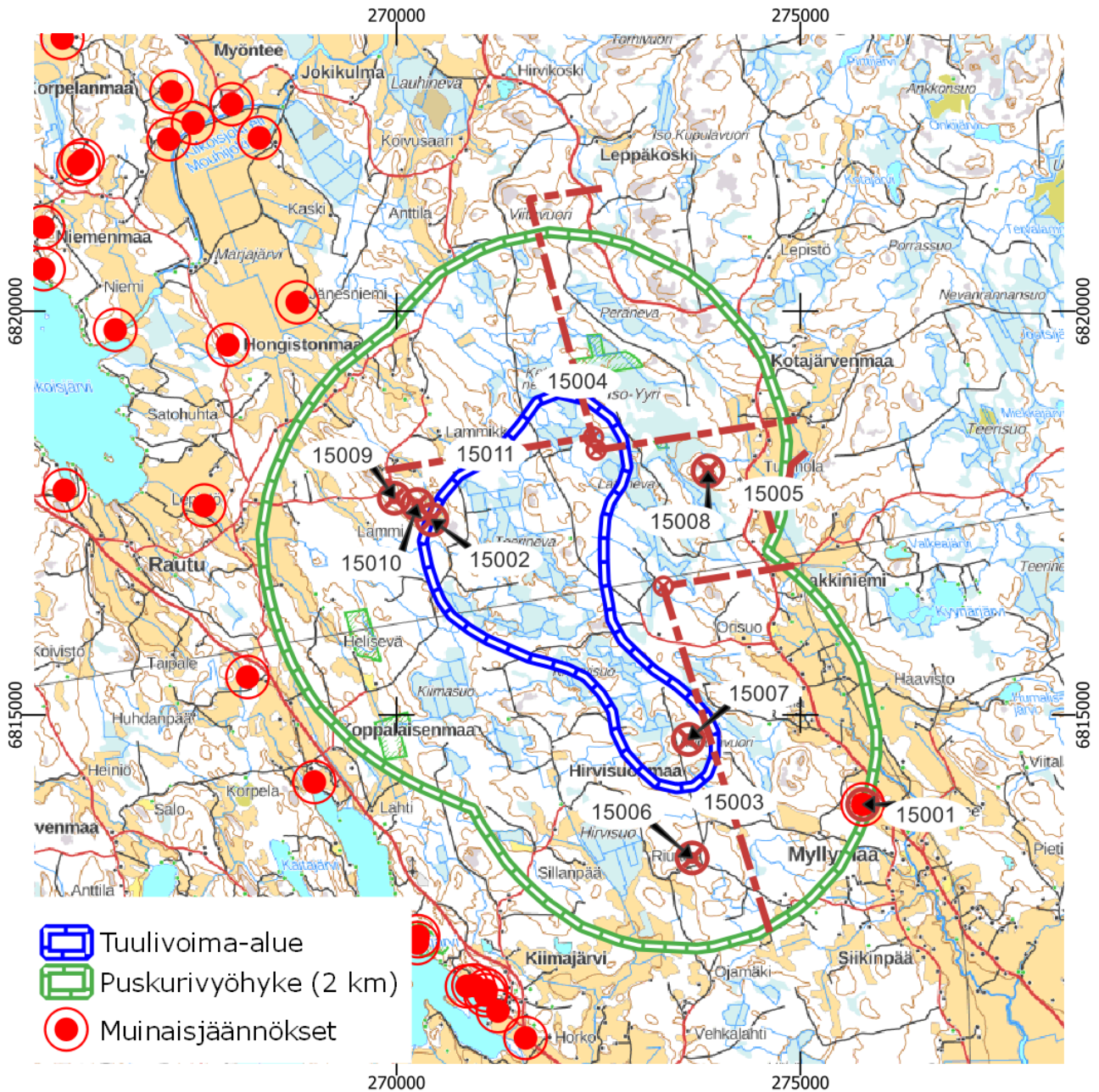
Oman lisässensä alueen tarkasteluun tuovat havainnot muinaisrannoista (15007 - 15010), joita alueen eteläosassa Kupulanvuorella sekä puskurivyöhykkeellä Kartanonvuoren kaakkoisosassa sekä alueen itäpuolella Yyrinkallioilla. Näistä kohteista Kartanonvuori – Pervonkallio väillä saattaisi olla sijainnin ja maaperän osalta potentiaalia esihistorialliselle asutukselle (15009 - 15010).

### Muinaisjäännöspotentiaalın arviointi

Tarkastelun perusteella alueelta on todennäköisesti löydettävissä historiallisen ajan aluerakenteeseen liittyviä muinaisjäännöksiä (rajamerkit). On myös mahdollista paikantaa elinkeinohistoriaan liittyviä muinaisjäännöksiä, mutta tarkastellussa karttamateriaalissa niitä (esim. tervahautoja tai hiilimiiluja) ei ole selkeästi havaittavissa.

Esihistoriallisen ajan muinaisjäännösten löytyminen on alueelta epätodennäköistä, tosin alueen länsiosassa ja länsipuolisen puskurivyöhykkeen alueella (mm. Santamoisio, Kartanonvuoren ympäristö) on kivistä asuinpaikat mahdollisia (15002, 15009 ja 15010).





Kartta 8. Alue 15, Kärmeellä. MK 1 : 75 000.

Numero kartalla	Nimi tai kuvaus	Muinisjännöstunnus	Tietolähde	Ajoitus	Tyyppi	Alue	Tiedosto
15001	Vallinmaa	912010019	Muinisjännösteksteri	rautakautinen	kivirakenteet, rökkiöt	puskurivyöhyke	TV2023_pisteet.shp
15002	Kuoppa		Rinnevarjostettu korkeusmalli	-	maarakenteet	tuulivoima-alue	TV2023_pisteet.shp
15003	Raja: Kiikka - Tyrvää		Pitäjäkartta	historiallinen aika	raja	puskurivyöhyke	TV2023_injat.shp
15004	Raja: Kiikka - Tyrvää		Pitäjäkartta	historiallinen aika	raja	tuulivoima-alue	TV2023_injat.shp
15005	Raja: Tyrvää - Karkku		Pitäjäkartta	historiallinen aika	raja	puskurivyöhyke	TV2023_injat.shp

15006	Rantavalli		GTK	geologinen muodostuma	geologinen muodostuma	puskurivyöhyke	TV2023_pisteet.shp
15007	Rantavalli		GTK	geologinen muodostuma	geologinen muodostuma	tuulivoima-alue	TV2023_pisteet.shp
15008	Rantavalli		GTK	geologinen muodostuma	geologinen muodostuma	puskurivyöhyke	TV2023_pisteet.shp
15009	Rantavalli		GTK	geologinen muodostuma	geologinen muodostuma	puskurivyöhyke	TV2023_pisteet.shp
15010	Rantavalli		GTK	geologinen muodostuma	geologinen muodostuma	puskurivyöhyke	TV2023_pisteet.shp
15011	Raja: Kiikka - Kiikoinen		Pitäjäkartta	historiallinen aika	raja	tuulivoima-alue	TV2023_injat.shp

Lisätiedot (Kohde 15001):

Kiinteä muinaisjännös: Sastamala, Vallinmaa,

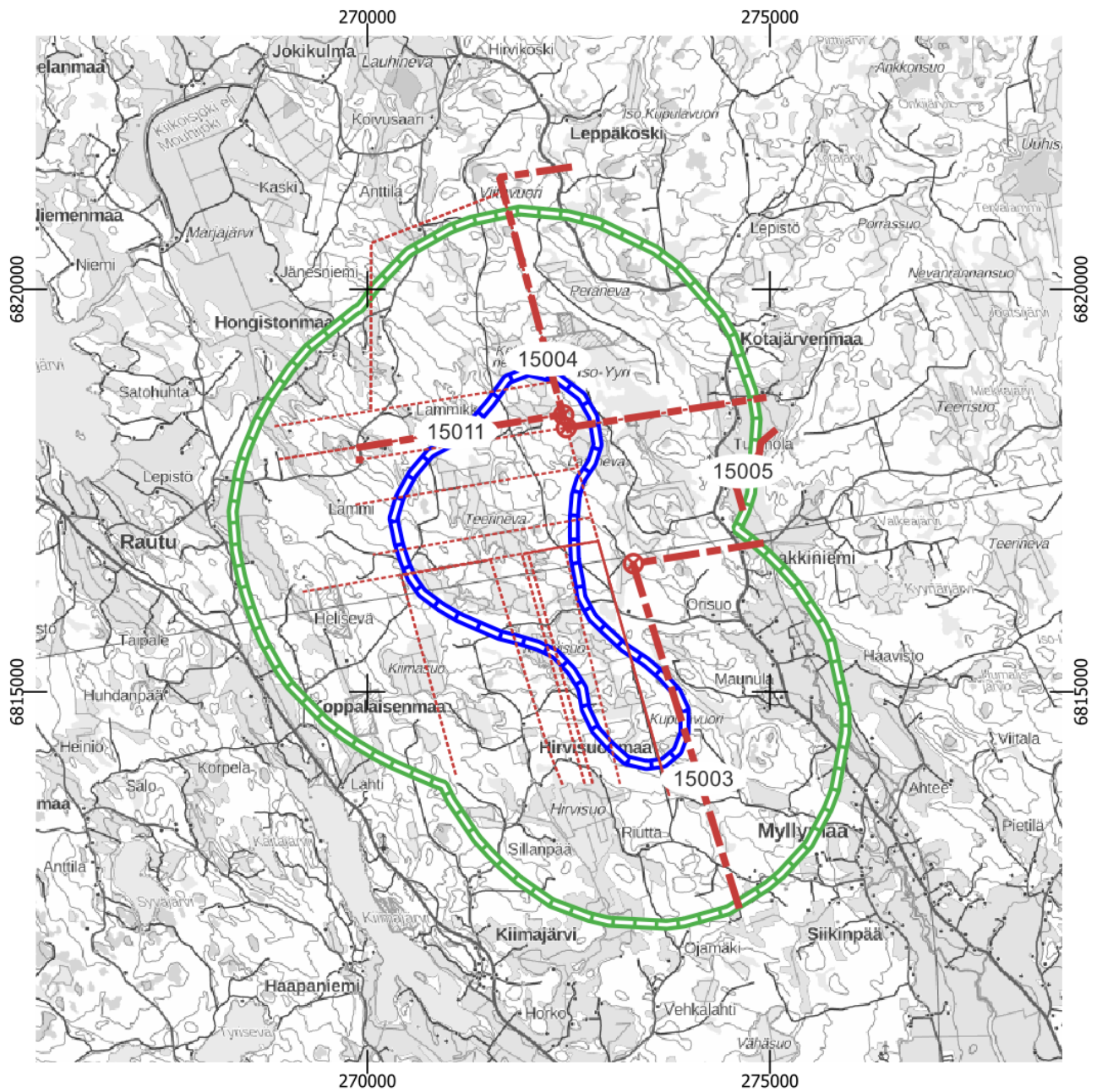
Muinaisjännösrekisteritunnus: 912010019

ETRS-TM35FIN P: 6813892 I: 275771

Kolme kiven- ja maansekaista rökkiötä sijaitsevat Kotajärvelle johtavan tien länsipuolella, Kuusirannan talosta 200 m kaakkoon Vallinmaa-nimisellä pelto- ja laidunmaalla, laidunmaan puolella.

Laitumen pohjoisnurkassa on pyöreä rökkiö 1, jonka halkaisija on 9 m, korkeus 0,8 m. Laitumen keskiosassa on soikea rökkiö 2, jonka halkaisija on 9 m, korkeus 1,2 m. Lähellä metsää on soikea, silmäkivellinen rökkiö 3. Sen koko on 14x12 m, korkeus 1,6 m.





Kartta 9. Pitäjien ja kylien välisiä rajoja alueella.

## Parkano ja Ikaalinen: Horhalanperä, nro 17

Tuulivoima-alue sijaitsee metsäalueella Parkanon ja Ikaalisen kunnan alueella. Seitsemisen kansallispuiston lähellä, 1,5 km kansallispuistosta länteen. Tuulivoima-alueen keskellä on junarata, joka yhdistää Parkanon ja Seinäjoen. Parkanon keskusta sijaitsee noin 15 km luoteeseen ja Ikaalisten keskusta noin 14,5 km lounaaseen. Tuulivoima-alueen pohjoispuolella sijaitsee Vahojärvi. Alue on FCG Oy:n laatimassa selvityksessä ”Tuulienergian mahdollisuudet maakuntakaavassa Pirkanmaalla Osa III – näkyvyysanalyysit” nimellä Housulampi (16) ja Horhalanperä (17). Horhalanperän alueen länsiosa on tutkittu jo aikaisemmin arkeologisen kulttuuriperintöpotentiaalin selvityksessä, joka on valmistunut vuonna 2015<sup>4</sup>.

### Perustiedot

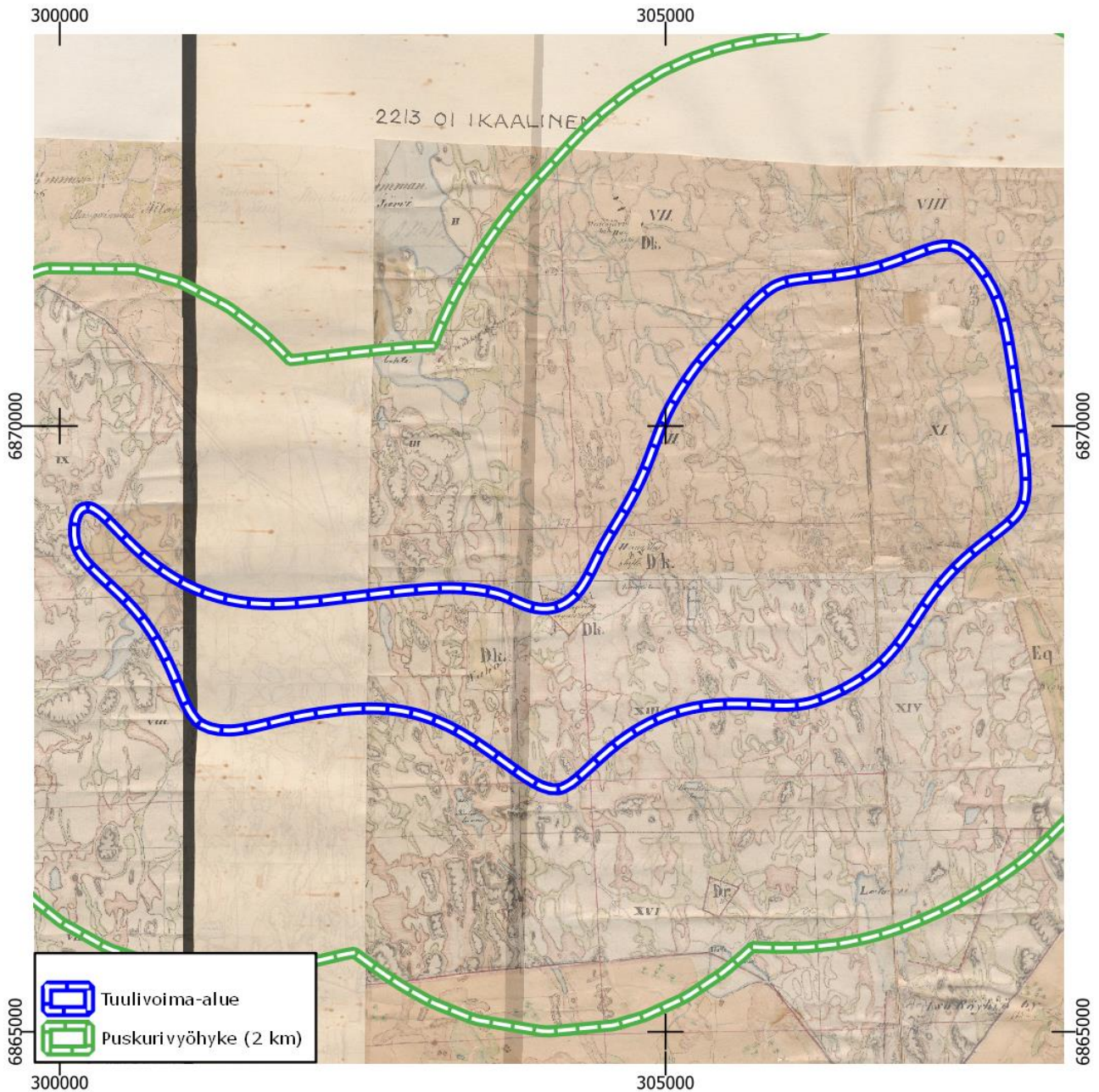
Kunta:	Parkano ja Ikaalinen
Numero:	17
Nimi:	Horhalanperä

### Käytetty tietokanta ja kartta-aineisto

Maastokartta:	Maanmittauslaitos, wmts palvelu
Rinnevarjoste korkeusmalli:	Maanmittauslaitos, wmts palvelu
Varjostettu korkeusmalli:	GTK Maaperä WMS
Maaperä:	GTK Maaperä WMS
Museovirasto:	Muinaisjäännösrekisteri, piste- ja aluemuotoinen data Museoviraston kulttuuriympäristörekistereiden kaikki kohteet (tutkimuskäyttöön) -tietotuote
Pirkanmaan maakuntamuseo:	Siiri piste-, viiva- ja aluemuotoinen data
Peruskarttalehti:	2213 01 Latovesi (1959) 2211 10 Tevaniemi (1959)
Pitäjänkartta:	2213 01 la.* /Ikaalinen (1892) 2211 10 la.* / Ikaalinen (1892)

<sup>4</sup> Pukkila 2015: s. 35: 12 Parkano, Ikaalinen - Luikesneva-Susineva





Kartta 10. Ote vuoden 1982 pitäjänkartasta.

## Havainnot

Alueella ei sijaitse tunnettuja muinaisjännöskohteita.

Alueen maaperä on kalliota, turvekerrostumaa sekä sora- ja hiekkamoreenia. Alueen puskurivyöhykkeen itäosassa on harjumuodostuma (Seitsemisharju). Alueen puskurivyöhykkeellä Seitsemisharjulla ja sen länsipuolella on vedenkoskemattomia alueita korkeustason 170 m mpy yläpuolella. Hiekkaharjulla saattaa sijaita varhaisen kivikauden kohteita.

Alue on ollut valionmaata (Kruununmaa) ja pitäjänkarttojen (v. 1892) perusteella takamaata, jossa ei ole asuttu. Alueelle sijoittuu kolme pienialaista Vahojärven kylän erillispalstoja



(niittypalstoja?). Alueen halki kulkee Ikaalisten ja Parkanon raja. Parkanon kunta muodostui Ikaalisista vuonna 1867. Rajaan ei todennäköisesti liity muinaisjäännöksenä pidettäviä rakenteita.

Tarkastelun perusteella alueilta on mahdollisesti löydettävissä historiallisen ajan elinkeinohistoriaan liittyviä muinaisjäännöksiä. Alueen puskurivyöhykkeellä sijaitsee tunnettu muinaisjäännöskohde, pyyntikuoppakohde, Alkavanahde (1000012985) (raportin kohde 17001). Maastokarttaan on merkitty tervahauta (17002) ja rinnevarjoste korkeusmallista voidaan tunnistaa toinen mahdollinen tervahauta (17003).

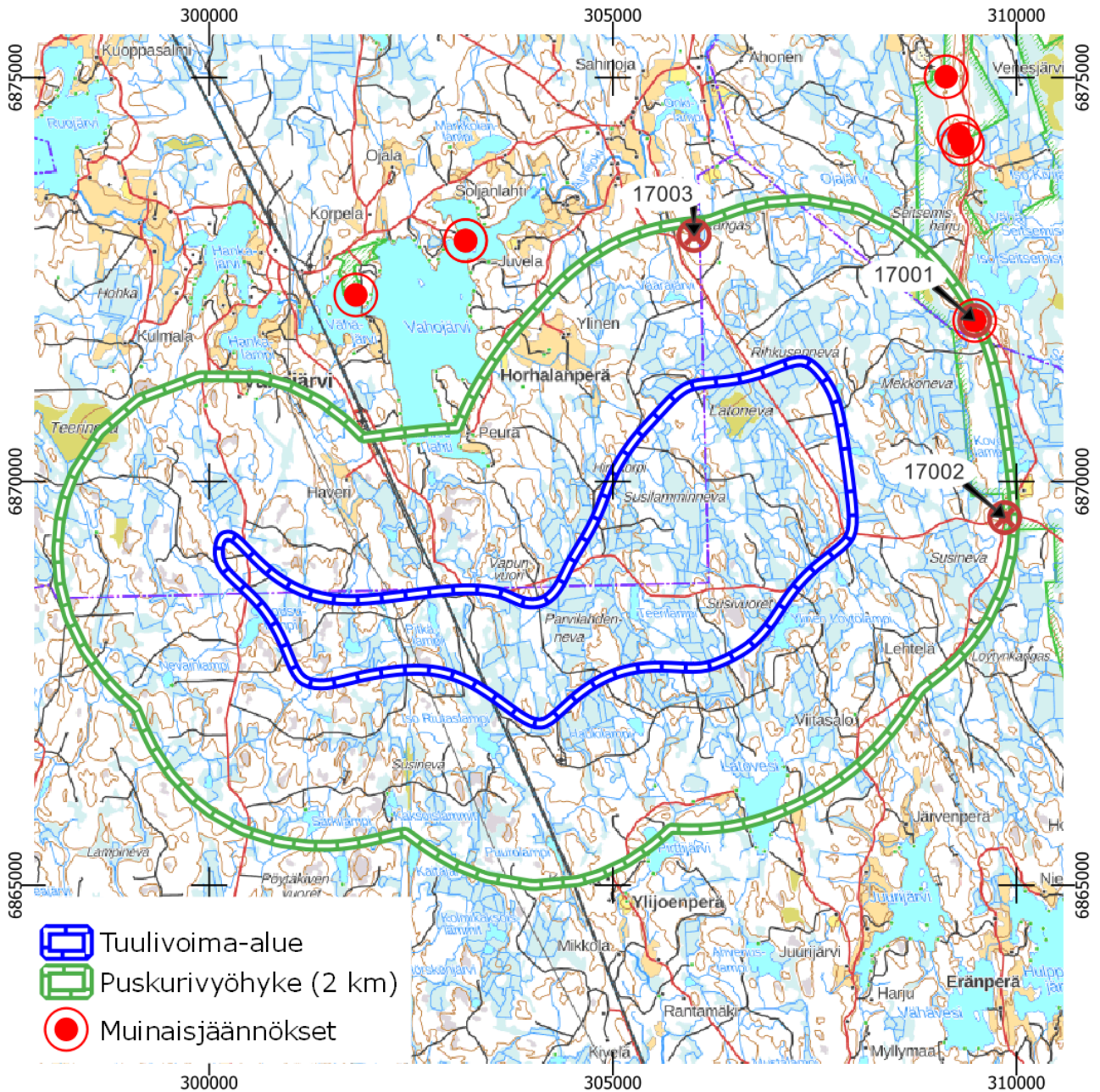
Historiallisen ajan kohteiden kannalta alue vaikuttaa syrjäiseltä takamaalta; alueen järviä tai muita maastonmuotoja ei ole juurikaan nimetty. Alueen intensiivisempi käyttö on ilmeisesti alkanut vasta 1900-luvun puolella. Esimerkiksi vuoden 1959 peruskarttaan on merkitty mm. Teerilammen rannalle kämppä. Teerilampi on siinä mielessä mielenkiintoinen, että se on alueen harvoja Pitäjänkarttaan (v. 1892) nimettyjä maastonkohtia ja sen nimi on ”Pirttilampi” (Pirttilampi?), joka nimenä saattaisi kertoa alueen aikaisemmasta käytöstä majoittumiseen tai asumiseen. Viljelyyn ja maankäyttöön liittyviä rakenteita on mahdollista paikantaa Vahojärven kylän palstojen alueelta.

### Muinaisjäännöspotentiaalin arviointi

Historiallisen ajan arkeologisen kulttuuriperinnön kohteiden sijainti alueella on mahdollista, mutta epätodennäköistä.

Esihistoriallisen ajan muinaisjäännösten löytyminen alueelta on epätodennäköistä, mutta puskurivyöhykkeen itäosassa mahdollista (Seitsemisharju).

Vuoden 2015 selvityksessä tuulivoima-alueen ja puskurivyöhykkeen arkeologinen potentiaali oli epätodennäköinen.



Kartta 11. Alue 17, Horhalaanperä. MK 1: 75 000.

Numero kartalla	Nimi tai kuvaus	Muinisjännösrekisteritunnus	Tietolähde	Ajoitus	Tyyppi	Alue	Tiedosto
17001	Alkavanahde	1000012985	Muinisjännösrekisteri	ajoittamaton	työ- ja valmistuspaikat, pyyntikuopat	puskurivyöhyke	TV2023_pisteet.shp
17002	Tervahauta		maastokartta	historiallinen aika	työ- ja valmistuspaikat,	puskurivyöhyke	TV2023_pisteet.shp
17003	Tervahauta (?)		Rinnevarjostettu korkeusmalli	historiallinen aika	työ- ja valmistuspaikat,	puskurivyöhyke	TV2023_pisteet.shp

Lisätiedot (Kohde 17001):

Kiinteä muinaisjäännös: Ylöjärvi, Alkavanaahde

Muinaisjäännösrekisteritunnus: 1000012985

ETRS-TM35FIN P: 6871992 I: 309481

Mahdolliset pyyntikuopat sijaitsevat Alkavanahteen harjumuodostelman laella noin 50 x 50 m alueella. Kuoppien läheisyydessä kulkee Koveron ja Opastuskeskuksen välinen tie.

Pyyntikuoppien kohdalla harju on kapea, laskien jyrkästi kohti koillista.

Kuopissa ei todettu kaksoismaannosta.



### 3. Yhteenveto

Taulukko 1. Luokitus: hyvin todennäköinen - todennäköinen - epätodennäköinen

Tuulivoima- alueen nimi	Alueen numero	Ennestään tuntemattomien muinaisjäännösten esiintymisen todennäköisyys tv-alueilla	Ennestään tuntemattomien muinaisjäännösten esiintymisen todennäköisyys puskurivyöhykkeellä
Virrat, Kirnuneva	6	todennäköinen	hyvin todennäköinen
Virrat, Kalliojärvenperä	7	hyvin todennäköinen	hyvin todennäköinen
Sastamala, Kärmekallio	15	todennäköinen	todennäköinen
Parkano ja Ikaalinen, Horhalanperä	17	epätodennäköinen	todennäköinen